

# **KURUM İÇ DEĞERLENDİRME RAPORU**

**TED ÜNİVERSİTESİ**

**Ziya Gökalp Cad. No: 48  
Kolej, Çankaya, 06420, ANKARA**

**31 MART 2017**

# İÇ DEĞERLENDİRME RAPORU

*Bu rapor 31 Aralık 2016 tarihine kadar olan durum ve gelişmeleri içermektedir.*

## A. KURUM HAKKINDA BİLGİLER

### İletişim Bilgileri

#### TED Üniversitesi (TEDÜ) Kalite Komisyonu Üyeleri

TEDÜ Kalite Komisyonu 11 üyeden oluşmaktadır.\*

Adı/Soyadı	Görev Tanımı	Email
Prof. Dr. Murat Tarımcılar	Rektör, Başkan	<a href="mailto:murat.tarimcilar@tedu.edu.tr">murat.tarimcilar@tedu.edu.tr</a>
Prof. Dr. Belgin Ayvaşık	Rektör Yardımcısı, Başkan Vekili	<a href="mailto:abelgin@tedu.edu.tr">abelgin@tedu.edu.tr</a>
Yrd. Doç. Dr. Mana Ece Tuna	Eğitim Fakültesi	<a href="mailto:mana.tuna@tedu.edu.tr">mana.tuna@tedu.edu.tr</a>
Prof. Dr. Jülide Yıldırım Öcal	İktisadi, İdari ve Sosyal Bil. Fak.	<a href="mailto:julide.yildirim@tedu.edu.tr">julide.yildirim@tedu.edu.tr</a>
Yrd. Doç. Dr. Ela Ataç	Mimarlık Fakültesi	<a href="mailto:ela.atac@tedu.edu.tr">ela.atac@tedu.edu.tr</a>
Prof. Dr. K. Levend Parnas	Mühendislik Fakültesi	<a href="mailto:levend.parnas@tedu.edu.tr">levend.parnas@tedu.edu.tr</a>
Prof. Dr. Şinasi Ellialtıoğlu	Temel Birimler Birimi	<a href="mailto:sinasi.ellialtioglu@tedu.edu.tr">sinasi.ellialtioglu@tedu.edu.tr</a>
Mualla Çelik Hidiroğlu	Genel Sekreter (Vek.)	<a href="mailto:mualla.hidiroglu@tedu.edu.tr">mualla.hidiroglu@tedu.edu.tr</a>
H.Emre Koyuncu	Rektör Danışmanı, Kalite Güv. ve Kurumsal Analiz	<a href="mailto:emre.koyuncu@tedu.edu.tr">emre.koyuncu@tedu.edu.tr</a>
Berkay Orhaner	Proje Ofisi Yöneticisi	<a href="mailto:berkay.orhaner@tedu.edu.tr">berkay.orhaner@tedu.edu.tr</a>
Ege Berk Kiraz	Öğrenci Temsilcisi	<a href="mailto:eberk.kiraz@tedu.edu.tr">eberk.kiraz@tedu.edu.tr</a>

Not: Tablo rapor sunum tarihindeki güncel durumu göstermektedir.

### Tarihsel Gelişimi ve Kurum Hakkında Bilgi

Türk Eğitim Derneği (TED) Yönetim Kurulu'nun 26.12.2006 tarih ve 46 sayılı toplantısında Türk Eğitim Derneği Yükseköğrenim Vakfı'nın (TEDYÜV) kurulmasına karar verilmiştir. Bu karar çerçevesinde Vakıf Senedi düzenlenmiş, 22 Şubat 2007 tarihinde TEDYÜV Tüzel Kişilik kazanmıştır. TED Üniversitesi'nin kurulması ile ilgili çalışmalara hemen başlanmış, 27 Ağustos 2007 tarihinde TED Üniversitesi kuruluş dosyası YÖK'e sunulmuş ve süreç başlatılmıştır.

Türkiye Büyük Millet Meclisi'nde 23.06.2009 tarihinde kabul edilen, 5913 sayılı Yükseköğretim Kurumları Teşkilatı Kanununa eklenen EK MADDE 117 ile, Ankara'da TEDYÜV tarafından 2547 sayılı Yükseköğretim Kanununun vakıf yükseköğretim kurumlarına ilişkin hükümlerine tabi

olmak üzere, kamu tüzel kişiliğine sahip TED Üniversitesi (TEDÜ) adıyla bir vakıf üniversitesi kurulması hususu 07.07.2009 tarih ve 27281 sayılı Resmi Gazete’de yayınlanarak yasalaşmıştır.

TED Üniversitesi, öğrenmeyi en yüksek düzeye çıkaran ortamının gerektirdiği altyapının sağlandığı ve öğretim elemanlarının öğrenci odaklılığı benimsediği, liberal eğitim kavramının uygulandığı bir üniversitedir. Bu nedenle tüm programlarda 130-137 arasında değişen kredi saatinin dörtte birini ortak çekirdek derslerinden, yüzde on civarında kredi saatini diploma programının dışından bir alandan ve geri kalanını diploma alanlarında zorunlu ve seçmeli derslere ayırır.

TED Üniversitesi, Eylül 2012’de öğrencilerine eğitim vermeye başlamış, Haziran 2016’da ilk mezunlarını vermiştir.<sup>1</sup>

**Tablo 1. TEDÜ Seçilmiş Özet Göstergeler, 2016.**

Toplam öğrenci sayısı	2.029
Lisans	1.971
Yüksek Lisans	58
Mezun Sayısı (Lisans)	7
Toplam Öğretim Elemanı	181
Öğretim Üyesi	73
Öğretim görevlisi	3
Okutman	62
Araştırma Görevlisi	43
İdari personel	84
Kampus Arazi Alanı (m <sup>2</sup> )	24.179
Kampus Kapalı Alan (m <sup>2</sup> )	35.806
Derslik sayısı (amfi, sınıf, seminer odası, lab)	115
Kütüphane (m <sup>2</sup> )	990
Ofis alanları	201

## Misyonu, Vizyonu, Değerleri ve Hedefleri

TEDÜ’nün misyon, vizyon, temel değerler ve hedefleri 2013-2017 yıllarını kapsayan 1. Strateji Planı’nda aşağıdaki gibi belirtilmiştir:

### Vizyon

TED Üniversitesi’nin vizyonu, öğrencilerine en iyi eğitim deneyimini sağlamak ve Türkiye’nin önde gelen vakıf üniversitelerinden biri olmaktır.

### Misyon

<sup>1</sup> TEDÜ’nün tarihsel gelişimi hakkında daha fazla bilgi 2016’da yayınlanan KİDR’de sunulmuştur.

Küresel bilgi ekonomisinin gerektirdiği genişlik-derinlik dengesine sahip diploma programları ve yenilikçi öğretim yöntemleri ile çok yönlü, eleştirel düşünebilen, yaratıcı, girişimci, özgüveni yüksek ve hayat boyu öğrenmeyi ilke edinmiş bireylerin yetişmesini sağlamak; kurumsal öncelikli alanlarda araştırma ve yaratıcı çabalarla bilime evrensel katkı yapmak,

Şeffaf ve kurumsal yapısı ile tüm paydaşlarına hesap ve güven vermeyi ilke edinmiş, sürekliliği ve sürdürülebilir gelişmeyi hedefleyen, öğrenmeye açık bir üniversite olmak.

## Temel Değerler

TED Üniversitesinin vizyonunu destekleyen 8 temel değer aşağıda belirtilmiştir:

- Etik değerlere saygı
- Karşılıklı saygı, dürüstlük ve dayanışma
- Çağdaş ve laik kurumsal kimlik
- Eğitim ve araştırmada mükemmellik
- Kalite ve değerlendirme kültürü
- Ulusal ve uluslararası düzeyde şirliğı ve ortak çalışma
- Paydaş katılımı
- TED Geleneğı.

## Hedefleri

TED Üniversitesi'nin 2013-2017 yıllarını kapsayan stratejik planında belirlenen hedefler, alanlar ve amaçlarla eşleştirilmiş şekilde Tablo 2'de sunulmaktadır. Üniversitemiz halen 2018-2023 yıllarını kapsayacak olan yeni stratejik planını hazırlama süreci içerisinde. Bu sürecin tasarımı ve yıl sonu itibariyle çıktılar Ek 11'de sunulmuştur. Stratejik planlama süreci üniversitenin tüm iç paydaşlarının katılımını kapsayacak biçimde gerçekleştirilmektedir. Yeni stratejik planının 2013-2017 yıllarını kapsayan ilk stratejik planın doğal bir devamı niteliğinde olması ve üniversitemizin üzerine inşa edildiğı temel değerleri daha da kuvvetlendirerek ileriye götürmesi amaçlanmıştır.

## Eğitim-Öğretim Hizmeti Sunan Birimleri

TEDÜ'de eğitim-öğretim sunan birimler 2016 yılı sonu itibariyle aşağıdaki şekilde oluşmaktadır:

- Beş fakülte: Eğitim Fakültesi; İktisadi ve İdari Bilimler Fakültesi; Mimarlık Fakültesi; Mühendislik Fakültesi, Fen ve Edebiyat Fakültesi
- Üç enstitü: Eğitim Bilimleri Enstitüsü, Fen Bilimleri Enstitüsü, Sosyal Bilimler Enstitüsü,
- Rektörlüğe bağlı Temel Bilimler Birimi ve
- İngilizce Dil Okulu.

Fakülte ve Enstitülerin programlarına ilişkin bilgiler Tablo 3'te yer almaktadır.

Lisans programlarının tümünde eğitim dili İngilizcedir. Eğitim Fakültesinde ilk yerleştirmede İngilizce öğretmenliği dışında öğretmenlik ortak programa öğrenci alınmaktadır. Aynı durum İİSBF'deki Psikoloji programı dışındaki programlar için de geçerlidir. "İktisadi ve İdari Bilimler Programı"na yerleştirilen öğrenciler, birinci sınıfta ortak programı başarıyla tamamladıktan

sonra Ekonomi, İşletme, Siyaset Bilimi ve Uluslararası İlişkiler diploma programlarından birini seçmektedirler. Mühendislik Fakültesinde “Mühendislik Programları”na yerleşen öğrenciler, birinci sınıfın sonunda beş diploma programı arasından seçim yapmaktadırlar.

TEDÜ Öğrencileri öğrenimlerinin ilk dört döneminde Matematik, Fen Bilimleri, Sosyal Bilimler, Beşeri Bilimler, Edebiyat, Sanat kategorilerinden birer adet ortak alan dersi alırlar. Ortak çekirdek derslerinin hangi dönem kaç adet alınacağı fakülte ve bölüm programlarına göre değişiklik gösterebilir.

Liberal eğitim felsefesinin gereği olarak her TEDÜ öğrencisi, bir ekdal programını başarıyla tamamlayarak mezun olur. İlk üç dönemini tamamlayan öğrenciler ekdal program seçimi yapabilirler. Ekdal programları bölümler tarafından ilan edilir. Ekdal derslerin hangi dönem kaç adet alınacağı bölüm programlarına göre değişiklik gösterebilir

Üniversitenin yeni kurulmuş olması nedeniyle yandal ve çift anadal programları gelişme halindedir. Geliştirilmiş yandal programlarının öğrencinin bulunduğu diploma programına göre değişiklik gösterebilmektedir. Aynı yaklaşım açılacak olan çift anadal programlarına yansacaktır.

**Tablo 2. TEDU Stratejik Planı, 2013-17 Alanlar, Amaçlar ve Hedefler.**

Alan	Amaçlar	Hedefler
<b>Lisans Eğitimi</b>		
	Akademik kadroyu geliştirmek	Tam zamanlı öğretim kadrosunun nicelik ve niteliğini artırmak
	Eğitim-öğretim sürecini mükemmelleştirmek	Uyumluluk ve öğrenci merkezliliği sağlamak
	Öğrenme altyapısını iyileştirmek	Fiziki ve teknolojik altyapıları ve pedagojik imkânları geliştirmek
	İngilizce yeterlik düzeyini geliştirmek	İng. Dil Okulu eğitiminin geliştirilmesi, TEDÜ yaşamında İngilizcenin yerleşmesi
<b>Lisansüstü Eğitim ve Araştırma</b>		
	Lisansüstü eğitimde iddia geliştirmek	Disiplinlerarası ve niş konularda programlar geliştirerek 2017’de en az 3 YL, 1 doktora programı, profesyonel YL, yurtiçi-dışı işbirlikleri yaratmak
	Kurumsal araştırma önceliklerini saptamak	Öncelikli alanları belirlemek, Araştırma altyapısı, işbirliği ve politikaları (matching fund gibi) kurumsal geliştirmek, Destek birimleri/hizmetleri sunmak, Araştırma-eğitim-hizmet etkileşimini yaratmak
<b>Topluma hizmet</b>		
	Topluma hizmeti eğitim ve araştırma etkinliklerinin devamı olarak kurumsal kimliğe taşımak	Bakanlıklar, kamu kurumları, iş dünyası ve kamuoyuna sertifika, hizmet-içi eğitim, yaşam boyu öğrenme etkinlikleri sunmak; Araştırma potansiyelini, teknolojik birikimini topluma aktarmak
	Topluma erişim faaliyetleri düzenlemek	
<b>Mali Yapı</b>		
	Finansal kaynakların yeterliliğini ve çeşitliliğini artırmak	Beşinci yıldan itibaren özgelir-cari gider dengesini kurmak, Lisans gelirlerinin özgelir içindeki payını % 90’a çekmek, Endowment oluşturmak
	Akademik değerleri ve finansal kaygıları barıştırabilir olmak	Giderler ile performansı/ çıktıları sürekli karşılaştırmak, Üniversite içine ve dışına hesap verebilir olmak, Tam maliyet muhasebesine geçmek
<b>Kurumsallaşma ve Kalite Kültürü</b>		
	Kurumsallaşmayı sağlamak	Kurumsal imaj, tanım ve kimliği güçlendirmek; Akademik, mali, idari ilke ve kuralların, iş ve bilgi akışını yazmak ve uygulamak; Yönetim Bilgi sistemini etkin ve verimli kullanmak; İdari

		birimlerin Üniversite hedefleriyle uyumlu gelişmesi; Kurumsal analiz ofisini kurmak ve veri toplama/değerlendirme sürecini sistematik hale getirmek; Üniversitenin hedeflerine ulaşma koşullarını yaratma sürecinde Mütevelli heyetin etkin ve özgün olması
	Kalite kültürünü yaratmak	Kurum içi kalite güvence sistemini planlamak ve işletmek, Bologna uyumunu tamamlamak; Dış değerlendirme ve "benchmark" uygulamalarını hayata geçirmek; Aidiyet duygusu, kurumsal istikrar, değişim ve sürekli iyileştirme kavramlarını içselleştirmek
	TEDU-Vakıf-Kamuoyu üçgeninde değişim, paylaşım mekanizmaları oluşturmak	Kurumsallaşma ve kültür oluşturma adına eğitim, mali ve diğer konularda paylaşım mekanizmalarını tasarlamak ve işletmek
	Tanıtım faaliyetlerini geliştirmek	Farklılıkların kanıtlarını oluşturmak/ kullanmak; Kamuoyunu bilgilendirme kanallarını etkin kullanmak

**Tablo 3. Lisans ve Yüksek Lisans Programları**

LİSANS PROGRAMLARI – TÜMÜ İNGİLİZCE			
<b>Eğitim Fakültesi</b>			
Bölüm	Anabilim Dalı	Diploma programı	Yandal Programı
Eğitim Bilimleri	Rehberlik ve Psikolojik Danışmanlık	Rehberlik ve Psikolojik Danışmanlık	Rehberlik ve Psikolojik Danışmanlık
Temel Eğitim	Okul Öncesi Eğitimi	Okul Öncesi Öğretmenliği	Okul Öncesi Öğretmenliği
	Sınıf Eğitimi	Sınıf Öğretmenliği	Sınıf Öğretmenliği
Yabancı Diller Eğitimi	İngiliz Dili Eğitimi Anabilim Dalı	İngilizce Öğretmenliği	İngilizce Öğretmenliği
<b>Fen ve Edebiyat Fakültesi</b>			
Anabilim Dalı	Diploma programı	Yandal Programı	
Psikoloji	Psikoloji		
Sosyoloji	Sosyoloji		
<i>*2017 yılı içinde açılması beklenmektedir.</i>			
<b>İktisadi ve İdari Bilimler Fakültesi</b>			
Bölüm	Anabilim Dalı	Diploma programı	Yandal Programı
Ekonomi	Ekonomi	Ekonomi	Ekonomi
İşletme	İşletme	İşletme	İşletme
Siyaset Bilimi ve Uluslararası İlişkiler	Siyaset Bilimi ve Uluslararası İlişkiler	Siyaset Bilimi ve Uluslararası İlişkiler	Siyaset Bilimi
<b>Mimarlık Fakültesi</b>			
Bölüm	Anabilim Dalı	Diploma programı	Yandal Programı
Mimarlık	Mimarlık	Mimarlık	
Şehir ve Planlama (2016)	Şehir ve Planlama (2016)	Şehir ve Planlama (2016)	
<b>Mühendislik Fakültesi</b>			
Bölüm	Anabilim Dalı	Diploma programı	Yandal Programı
Bilgisayar Müh.	Bilgisayar Müh.	Bilgisayar Müh.	Yazılım ve Donanım
Elektrik-Elektronik Müh.	Elektrik-Elektronik Müh.	Elektrik-Elektronik Müh.	
Endüstri Müh.	Endüstri Müh.	Endüstri Müh.	
İnşaat Müh.	İnşaat Müh.	İnşaat Müh.	
Makine Müh.	Makine Müh.	Makine Müh.	
<b>YÜKSEK LİSANS PROGRAMLARI</b>			
<b>Eğitim Bilimleri Enstitüsü</b>			
Anabilim Dalı	Diploma Programı	Tezli/Tezsiz	Dili
Disiplinlerarası (Eğitim, İşletme, Ekonomi)	Eğitim Kurumları İşletmeciliği	Tezsiz	Türkçe
<b>Fen Bilimleri Enstitüsü</b>			
Anabilim Dalı	Diploma Programı	Tezli/Tezsiz	Dili
Disiplinlerarası İşletme, Endüstri, Bilgisayar, İnşaat Müh.	Mühendislik Yönetimi	Tezli ve Tezsiz	İngilizce

Disiplinlerarası (Bilgisayar, Elektrik-Elektronik, Psikoloji, Makine Müh., Mimarlık)	İnteraktif Bilişim Sistemleri	Tezli	İngilizce
Disiplinlerarası (Matematik, İstatistik, Bilgisayar Mühendisliği İşletme, Endüstri Mühendisliği ve Ekonomi)	Uygulamalı Veri Bilimi	Tezli	İngilizce
<b>Sosyal Bilimler Enstitüsü</b>			
Anabilim Dalı	Diploma Programı	Tezli/Tezsiz	Dili
Psikoloji	Gelişim Odaklı Klinik Çocuk ve Ergen Psikolojisi (2016)	Tezli	İngilizce

Akademik birimler bazında öğretim elemanlarının dağılımı, idari personel sayıları, yıllar itibarıyla öğrenci sayılarındaki büyüme, öğrencilerin lisans ve yüksek lisans programlarına dağılımı ve İngilizce Dil Okulu'ndaki öğrencilerin kurlara göre dağılımını içeren bilgiler eklerde yer alan Ek 1'deki tablo ve şekillerde sunulmaktadır.

Üniversitemizde 31 Aralık 2016 itibarıyla 73 öğretim üyesi, 3 öğretim görevlisi ve 43 araştırma görevlisi tam zamanlı olarak hizmet vermektedir. İngilizce Dil Okulu'ndaki okutman sayısı 62'dir. Üniversite'de hizmet veren tam zamanlı öğretim elemanı sayısı 181'i bulmuştur. (Ek 1.1 ve 1.2) İhtiyaca göre değişmekle beraber yaklaşık 40 yarı zamanlı akademik personel istihdam edilmektedir. İdari personelin (Ek 1.3) öğretim üyesine oranı bir civarında seyretmektedir.

İlk yerleştirmede ek yerleştirme dahil 603 öğrenci kayıt yaptırmıştır. 2016 31 Aralık itibarıyla toplam öğrenci sayısı 2.029'dur (Ek 1.3). Bu öğrencilerin 1.504'ü lisans programlarında, 467'si ise İngilizce Dil Okulunda eğitim-öğretime devam etmektedir. Yüksek lisans programlarında ise 59 kayıtlı öğrenci bulunmaktadır. (Ek 1.4 ve 1.5).

2016 yılında ders başına düşen ortalama öğrenci sayısı 22 civarındadır. Hazırlık öğrencileri hariç lisans programları ve yüksek lisans öğrencileri dikkate alındığında tam zamanlı öğretim üyesi başına 21,4 öğrenci düşmektedir. İngilizce Dil Okulunda okutmanlar için aynı oran güz dönemi başı itibarıyla yaklaşık 11'dir. Zaman içinde açılan ders sayıları da hızla artmıştır. Lisans programlarında Güz 12 döneminde açılan ders sayısı 11'den iken Güz 16'te 341'e çıkmıştır. Güz 13'te yüksek lisans programlarında açılan ders sayısı dört iken Güz 16'da 21'e ulaşmıştır. (Ek 1.6.)

## **Araştırma Faaliyetinin Yürütüldüğü Birimleri**

Üniversitemiz araştırma faaliyetlerini teşvik etmek amacıyla kurumsal araştırma destekleri sunmaktadır. Bu destekler Proje Ofisi birimi üzerinden sağlanmaktadır. Proje Ofisi 2016 yılında faaliyete geçmiş, iç araştırma desteklerini yönetmek ve öğretim üyelerinin dış kaynaklı araştırma projelerine destek olmak amacıyla kurulmuştur.

Üniversitemizde 2015 yılında kurulan Ticaret Araştırmaları Merkezi tek araştırma merkezi konumundadır. İlerleyen yıllarda araştırma merkezlerinin sayısının artacağı öngörülmektedir. Açılacak yeni merkezlerin verimli bir şekilde işleyebilmelerini sağlamak amacıyla araştırma merkezi kurulma süreçleri tanımlanmakta ve bu konuyla ilgili kurumsal politikalara yeni strateji raporunda yer verilmektedir.

Üniversitemiz bünyesinde sürdürülen dış kaynaklı projelerde çalışan proje asistanlarının ve araştırma faaliyetleri içerisindeki öğrencilerin yararlanabileceği “Research Studio” adında bir ortak çalışma ofisi oluşturulmuştur.

Henüz TEDÜ bünyesinde özel bir araştırma laboratuvarı bulunmamaktadır. Bununla birlikte uygulamalı dersler için kullanılan laboratuvarlar aynı zamanda öğretim elemanları ve öğrencilerin araştırmaları için de kullanılmaktadır.

Üniversitemiz öğretim üyelerinin Ar-Ge faaliyetlerinden yüksek düzeyde yararlanabilmeleri için, haftada bir gün dış kaynaklı projelerde ortaklıklara bireysel olarak katılma ve danışmanlık hizmeti sunma amacıyla görevlendirilme olanağını açık tutmaktadır.

## İyileştirmeye Yönelik Çalışmalar

TEDÜ, Mart ve Mayıs 2016 aylarında Avrupa Üniversite Birliği-Kurumsal Değerlendirme Programı'na (EUA-IEP) katılmış ve ilk dış değerlendirmesini gerçekleştirmiştir. Bu dış değerlendirmenin raporu TEDÜ internet sayfasında yayınlanmıştır.<sup>2</sup>

Üniversitemiz Yükseköğretim Kalite Kurulu tarafından geliştirilen Kurumsal Dış Değerlendirme Süreci'ne tabi tutulmuştur. TED Üniversitesi Kurumsal Dış Değerlendirmesi, Yükseköğretim Kalite Kurulu Üyelerinden oluşan Değerlendirme Takımı tarafından gerçekleştirilmiş ülkemizdeki ilk pilot uygulama olmuştur. Değerlendirme Takımı'nın 9-12 Ekim 2016 tarihinde gerçekleştirdiği saha ziyareti sonrasında YÖK Kalite Kurulu tarafından hazırlanan rapor, TEDÜ internet sitesinde yayınlanmıştır.<sup>3</sup>

Bu çalışmaları ile değerlendirme süreçlerinin sadece değerlendirme işleviyle yetinmeyip, aynı zamanda geliştirmeyi de sağlaması amaçlanmıştır. Dolayısıyla değerlendirme süreçlerinin sadece geriye dönük değil, aynı zamanda ileriye dönük amaçlar taşımaya dikkat edilmektedir.

Önceki yıllara ilişkin uygulamalardan farklı olarak Akademik Faaliyet Raporu'nun yayınlanma zamanında değişiklik yapılmıştır. Önceki senelerde Ocak ayında yapılan ve takvim yılı esasına göre yazılan Kişisel Yıllık Faaliyet Raporları akademik takvim bazında yayınlanmaya başlanmıştır. Dolayısıyla raporlar için gerekli bilgiler öğretim üyelerinden Haziran ayında istenmeye başlamıştır. Ayrıca performansa dayalı öğretim üyesi değerlendirme süreci içerisinde bazı raporlamalarda da değişiklikler yapılmıştır.

## B. KALİTE GÜVENCESİ SİSTEMİ

TED Üniversitesi'nin kalite stratejisi “amaca uygunluk” ve uluslararası “standartlara uyum-” bileşenlerini içerir. Amaç, TEDÜ vizyon, misyon, temel politikaları ve bunların Fakülte düzeyindeki eşdeğer ifadelerinde yer alır. Uluslararası standartlar Bologna süreci ve Avrupa Standartları [ENQA-European Standards and Guidelines (ESG)] ile belirlenir. Temelde farklı

<sup>2</sup> [https://www.tedu.edu.tr/sites/default/files/content\\_files/2016-tedu-eua-selfreport.pdf](https://www.tedu.edu.tr/sites/default/files/content_files/2016-tedu-eua-selfreport.pdf)

<sup>3</sup> [https://www.tedu.edu.tr/sites/default/files/content\\_files/2017-tedu\\_nihai\\_yok\\_raporu.pdf](https://www.tedu.edu.tr/sites/default/files/content_files/2017-tedu_nihai_yok_raporu.pdf)



yaklaşımlar olmasına rağmen hem amaca uygunluk, hem de standartlara uyumun benimsenmesi yeni kurulan bir üniversitede minimum standartlara uyumun öncelikle dikkate alınması, zaman içinde, içselleştirilen misyon ve amaçların yerine getirilmesine dönük kalite yaklaşımının yerleştirilmesi içindir. Uluslararası partnerler ile işbirliğinin temeli olarak oluşturulan standartlara kıyaslama çalışmaları neticesinde ilaveler beklenir.

Standartlar/kılavuz olarak hazırlanan ve 1-26 bölümden oluşan “TED Üniversitesi Kalite Yönetimi Süreçleri”<sup>4</sup> yapılanma ve etkinliklerin nasıl yapılması gerektiğini söyler. Bunlar ESG (1.1–1.10) + araştırma süreçlerinin “kurumun kendine has” yorumunu, tarifini, geliştirilmesini, ilan edilmesini, benimsenmesini, kullanılmasını, iyileştirilmesini içerir. Yapılan tüm faaliyetlerde kalite çevriminin tamamlanması “planla-uygula-ölç-geliştir” yaklaşımı kullanılır.

Etkinliklerin gerçekte nasıl yapıldığını ifade eden yıllık Özdeğerlendirme Raporları [Kalite Dokümanı- Kısım II] çerçevesinde izler. Yıllık (Şekil 1) ve dört yıllık (Şekil 2) çevrim ile eğitim, araştırma ve hizmet fonksiyonların değerlendirildiği TEDÜ Özdeğerlendirme Raporunun temelinde bölümlerin hazırladığı Bölüm Özdeğerlendirme Raporu (EK 2) ve öğretim üyelerinin hazırladığı Yıllık Akademik Faaliyet Raporu (EK 3, Annual Faculty Report [AFR]) yatar.

TEDÜ, Mart ve Mayıs 2016 aylarında Avrupa Üniversite Birliği-Kurumsal Değerlendirme Programı’na (EUA-IEP) katılmıştır. Haziran ayında tamamlanan raporda üniversitenin yeni olması ve ulusal ve uluslararası bir profil elde edebilmesi için görece küçük olmasından kaynaklı zorluklarla karşılaşmasına rağmen kısa bir süre içinde belli bir olgunluğa ulaştığı not edilmektedir. Bu zorlukların aşılması için iyi bir idari yönetim, kurucuların desteği ve yetkin ve profesyonel akademik kadronun devamlılığının önemli olduğu belirtilmektedir. Devam etmekte olan stratejik plan hazırlığının ve bu planın uygulanması sürecinin üniversiteye dış paydaşlar ve ortaklıklarıyla bağlantılarını geliştirdikçe personel, öğrencilerin, kurucu organların bağlılıklarının sağlayarak gelecek için güçlü bir temel inşa etmesinde yardımcı olması gerektiğine değinilmektedir. Raporda sunulan öneriler ise özetle şöyledir:

- Üniversitenin stratejik doğrultusuyla ilgili danışma süreçleri üniversitenin vizyon ve misyonu ile başlamalıdır.
- Tüm stratejik inisiyatifler için ölçümlenebilir aşamalarda nihai sonuçlar bazında kıyaslamalardan malumat edinen daha açık anahtar performans göstergeleri oluşturularak stratejik amaçlar geliştirilmelidir.
- Senatonun üniversiteye bir bütün olarak değer katacak anlamlı ve stratejik bir rol oynaması sağlanmalıdır.
- Senato üyeliği (muhtemel öğrenci üyeler ekleyerek), üst düzey davetli katılım düzeyi ve toplantı sıklığı gözden geçirilmelidir.
- Rektör, Yürütme Kurulu ve Senato ilgili sorumluluklarını yerine getirebilmeleri için Mütevelli Heyeti’nin doğrudan müdahalesi olmadan yetkin ve bağımsız olmalıdır.
- Üniversite rektör aracılığıyla kurucu TED Derneği ile ilişki kurarak üniversitenin bir yükseköğretim kurumu olarak Derneğin okul temininden farklı bir yapıda özgün olarak markalaşma ve tanıtımı yapmasına izin vermelidir.
- Kalite güvence süreçlerinin merkezi bir kalite güvence birimi ve direktörü gerektirip gerektirmediğini belirlemeli, eğer gerektiriyorsa bir birim kurmalı ve bir direktör

<sup>4</sup>[https://www.tedu.edu.tr/sites/default/files/content\\_files/docs/tedu\\_kalite\\_yonetimi\\_surecleri.docx](https://www.tedu.edu.tr/sites/default/files/content_files/docs/tedu_kalite_yonetimi_surecleri.docx)

atamalıdır. Eğer bu gerekli değilse süreçlere yeterli ve eşit uyumun gözetilmesi için kurumsal bir mekanizma belirlemelidir.

- Üniversitenin hızlı büyüme ve gelişimini bütüncül olarak izlenebilmesi için üniversitenin kalite güvence ve veri toplama ve analizinin sürekli bir gözden geçirme altında tutulmalıdır.
- Üniversite öğrencilerin süreçlere tam olarak uyumu için kalite güvence süreçlerini geliştirmelidir.
- Üniversitenin interdisipliner yaklaşımını seçmeli derslerin ilgisi ve uygunluğuyla dengelemek için bir mekanizma geliştirilmeli ve hayata geçirilmelidir.
- Tüm öğrenciler için programla ilişkili, profesyonel deneyime denk bir deneyim yaratabilmek için staj ve iş deneyimi düzenlemeleriyle ilgili kalite güvence süreçlerini geliştirmeli ve standardize etmelidir.
- İngilizce Dil Okulu'nda ve Temel Bilimler Birimi'nde öğrencilerin yükseköğretime gerektiği gibi hazırlıklı olmasının sağlanması için sistematik olarak öğretim ve öğrenme yöntemlerini uygulamalıdır.
- Üniversite akademik kadrosuna daha disiplin odaklı sürekli bir profesyonel gelişim için kolaylık sağlamalıdır.
- Öğretim ve Öğrenme Merkezinde daha çok saat ücretli ya da kadrolu öğretim elemanı temin etmelidir.
- Üniversitenin vizyon, misyon ve iletişim/imaında araştırmaya daha çok görünürlük sağlamalıdır.
- Araştırma beklentilerinin açıkça belli edilmesi için yeni stratejik planda tam bir araştırma haritası oluşturmalıdır.
- Bu araştırma haritasının içinde potansiyel niş interdisipliner alanların/merkezlerin belirlenmelidir.
- Kurum içi araştırma fonlarının sadece yeni projelerle ilgili olabileceğine yönelik kısıtlama gözden geçirilmelidir.
- Akademik kadronun araştırma için yeterli zaman ayırabilmesini sağlayan şeffaf bir işyüğü tahsis modeli geliştirilmelidir.
- Her iki tarafa da yararlı bir dış ortaklık ağı geliştirebilmek için öğretim üyeleri ve birimlerdeki danışma komiteleri veya başka yollarla sistematik bir paydaş ilişki mekanizması oluşturulmalıdır.
- Önerilen araştırma haritasında topluma hizmet ve araştırma arasında potansiyel sinerjilere yer verilmelidir.
- Üniversite mevcut uluslararası ortaklıkları nasıl stratejik olarak daha iyi koordine edip maksimize edeceğini dikkate almalıdır.
- Yeni uluslararası ortakların seçimi içimn kriterler oluşturulmalıdır.
- Uluslararası öğrencilerin İngilizce Dil Okulu ve Temel Bilimler Birimi kapsamında da okula kabul edilmesi sağlanmalıdır.
- İdari personelin de uluslararası değişimlerden faydalanmaları sağlanmalıdır.

TED Üniversitesi 2015 yılına ait Kurum İç Değerlendirme Raporu'nu 2016 Haziran sonu itibarıyla Yükseköğretim Kalite Kurulu'na sunan ve ilk yıl Kurumsal Dış Değerlendirme sürecine girme talebini beyan eden otuz Yükseköğretim Kurumundan birisi olmuş ve Yükseköğretim Kalite Kurulu tarafından 2016 yılı Kurumsal Dış Değerlendirme Programına alınmıştır. TED

Üniversitesi Kurumsal Dış Değerlendirmesi, Yükseköğretim Kalite Kurulu Üyelerinden oluşan Değerlendirme Takımı tarafından gerçekleştirilmiş ülkemizdeki ilk pilot uygulamadır.

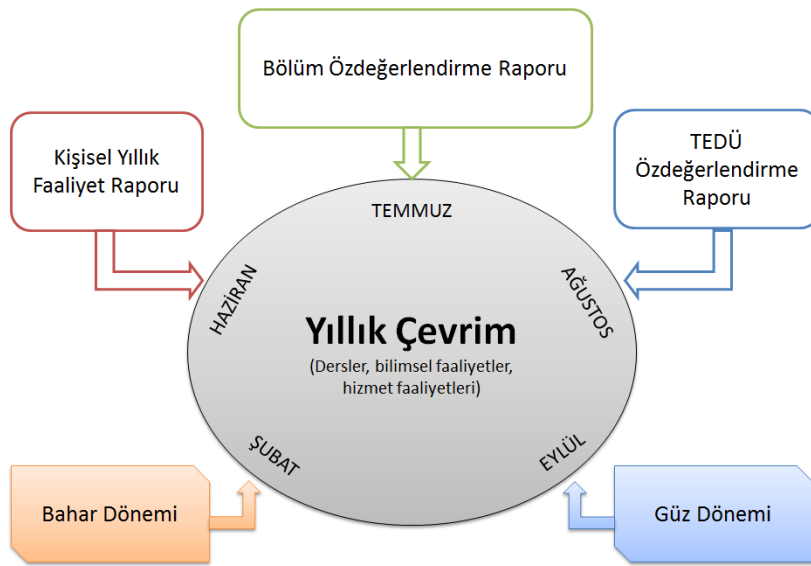
Raporda TED Üniversitesi'nin, yeni kurulmuş genç bir üniversite olarak kuruluş aşamasından itibaren benimsediği kalite güvencesi yaklaşımını, kurumsallaşma sürecinde de kararlılıkla sürdürme gayreti memnuniyet verici olduğu; üniversite yönetimi, yükseköğretim kurumlarının hacimsel olarak hızla büyüyen ortamında, eğitim-öğretim, araştırma ve yönetsel süreçlerde içselleştirilen kalite güvencesi sisteminin, kurumun ulusal ve uluslararası rekabet gücünü artıracığının farkında olduğunu hissettiren bir yönetim anlayışı sergilemekte olduğu not edilmiştir. Değerlendirme Takımı tarafından tespit edilen Kurumun iyileşmeye açık yönleri ile ilgili önerileri aşağıda özetlenmektedir:

- Kalite kültürünün öğrenciler, çalışanlar, mütevelli heyeti ve vakıf yönetimi de dâhil tüm iç ve dış paydaşları kapsayacak şekilde Kurumun genelinde yaygınlaştırılması, Eğitim ve öğretim alanındaki kalite güvencesi vurgusunun araştırma, topluma hizmet ve yönetsel ve idari destek hizmet süreçlerinin tümünü içine alacak şekilde geliştirilmesi konuyla ilgili farkındalığın artırılması
- Kalite Güvence sistemi kapsamında elde edilen geribildirimlerin sürecin iyileştirilmesi için kullanılması ve ilgili tüm çevrimlerin kapatılması,
- Kurumda entegre kalite güvence sisteminin kurulması ve bu sistemin sürdürülebilirliğini garanti altına alabilmek üzere ölçme, izleme, geri besleme, değerlendirme ve raporlamayı yapabilecek web tabanlı bir bilgi yönetim sisteminin oluşturulması
- Kurumun Rektörü, Yönetim Kurulu ve Senatosu'nun yönetsel süreçlerde ve karar alma mekanizmalarında, Mütevelli Heyetinin direkt müdahalesi olmadan bağımsız ve özerk olması,
- Planlama aşamasında olan ve 2017-2022 yıllarını kapsayacağı belirtilen yeni stratejik planda misyon, vizyon, amaç ve hedeflere ilişkin ölçülebilir uluslararası kabul görmüş karşılaştırılabilir temel performans göstergelerini tanımlanması, somut hedefler belirlemesi ve hedeflere ulaşma düzeylerini periyodik olarak izleyerek sonuçlarını iç ve dış paydaşlarıyla paylaşması,

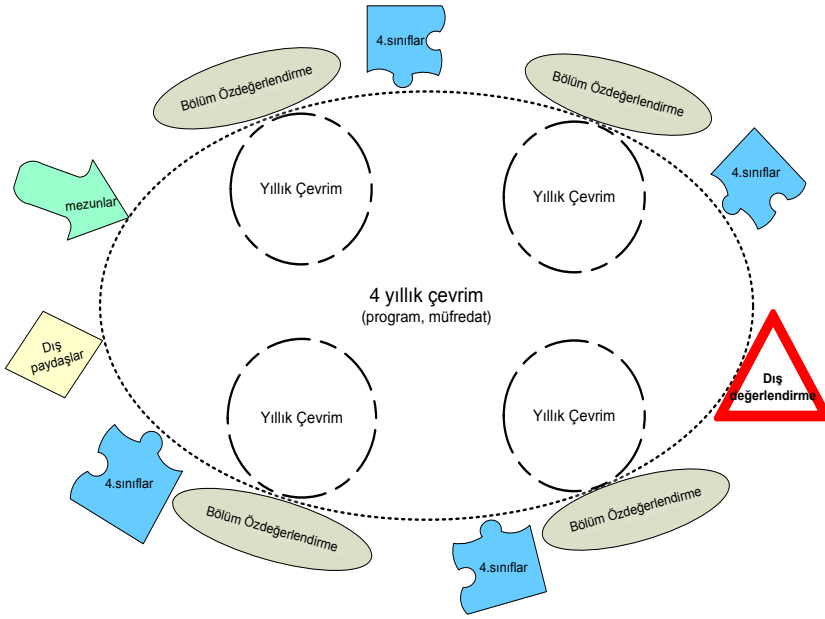
- Operasyonel, idari ve destek hizmet süreçlerini tanımlaması, bu süreçleri yönetmesi, süreçlerle yönetim anlayışını benimsemesi ve süreç performanslarını ölçmesi ve izlemesi,
- Şikayet ve öneri sistemini kurması ve aldığı tüm geri bildirimleri stratejik ve operasyonel iyileştirmelere yönelik olarak kullanması,
- Kurumun, stratejik paydaşlarını tanımlaması ve bu paydaşlarının beklentilerini analiz etmesi; eğitim, araştırma ve topluma hizmet alanlarındaki faaliyetlerine katılım ve katkı vermelerini sağlaması,
- Kurumun kendisini, TED camiası ve TED kültürünün bir parçası olmasının yanısıra sahip olduğu farklılıkları ile öne çıkan bir Yükseköğretim Kurumu olarak ifade etmesi ve fark yaratan yönlerini tanıtmak için daha fazla çaba göstermesi,
- Uluslararasılaşma çalışmalarından beklentilerinin ne olduğunu, mevcut uluslararası paydaşlarla ilişkilerini nasıl geliştirebileceğini, yeni ortaklık arayışında izlenecek yol haritasını nasıl tanımlayacağını ve bu konuda aldığı geri bildirimleri nasıl analiz edeceğini netleştirmesi
- Eğitim-öğretim sürecinde tanımlanan yıllık ve dört yıllık çevrimleri izlemesi, değerlendirme ve iyileştirilmesini etkin şekilde yapması ve tüm çevrimlerin zamanında kapatması
- Program akreditasyonuna yönelik hazırlıkları başlatması ve buna ilişkin hedeflerini belirlemesi
- Öğretim elemanlarının (saat ücretli olarak dışarıdan ders vermeye gelen öğretim elemanları da dahil olmak üzere) mesleki gelişimlerine ve pedagojik formasyonlarına yönelik destek faaliyetlerini alana özgü hale getirmesi ve bu faaliyetlerin etkinliği ve etkililiğini ölçmesi ve iyileştirmesi,
- Mezun izleme sistemini kurması ve mezunların istihdamı, eğitim amaçlarına ilişkin performans hedefleri vb. hususları izlemesi,
- Araştırmaya verdiği önemi, misyon ve vizyon ifadelerinde ve temel değerlerinde biraz daha görünür hale getirmesi,
- Araştırma öncelikleriyle birlikte araştırma yönetim modelini ve sürecini tanımlaması ve uygulaması,

- Araştırmaya öz kaynaklarından daha fazla zaman ayırması ve akademik personelin araştırma faaliyetlerine daha fazla zaman ayırmasını sağlayacak gerekli iyileştirmeleri yapması
- Araştırma performansını ölçmeye yönelik kritik performans ölçütlerini belirlemesi, bunları izlemesi ve değerlendirmesi
- Yeni stratejik planlama çalışması kapsamında araştırma ve toplumsal katkı stratejilerini paydaşlarının katılımı ile belirlemesi, bu stratejilere hizmet edecek hedefleri ve faaliyetleri tanımlaması ve uygulaması
- Yakın çevresinden başlayarak, kentsel, bölgesel, ulusal ve küresel kalkınmaya katkı sağlayacağı katkıları tanımlaması
- Bu süreci misyon farklılaşmasının bir parçası olarak değerlendirmesi ve yönetmesi

**Şekil 1. Yıllık Çevrim**



**Şekil 2. Dört Yıllık Çevrim**



Mevcut Kalite Güvence ve Geliştirme mekanizmalarının yeterliliği iç paydaşların memnuniyeti, dış değerlendiricilerin önerileri çerçevesinde irdelenir ve geliştirilir. Bu amaçla her yıl öğrencilere, akademik ve idari personele ayrı ayrı memnuniyet anketleri uygulanmakta, sonuçlar değerlendirilmekte ve elde edilen geribildirim hakkında iç paydaşlar bilgilendirilmektedir.

Her dönem derslerin kalitesini ölçmek amacıyla Ders Geribildirim Anketleri yapılır. Daha önce kâğıt üzerinden uygulanan anketler 2016-2017 Bahar Dönemi'nde ilk defa internet üzerinden uygulanmıştır. 2016-2017 Akademik Yılı Güz Döneminde ise bu anketler kurum içinde geliştirilen "Ders Geribildirim Anketi" uygulaması ile TEDÜ-portal yapısı üzerinden uygulanmaya başlanmıştır. Geliştirilen uygulama ile öğrenciler geribildirim anketlerine mobil cihazlarından kolaylıkla ulaşabilmektedir. Geribildirim anketlerine katılım bu uygulamanın devreye alınması ile birlikte belirgin düzeyde artış göstermiş ve toplam katılım %70,3 düzeyine çıkmıştır.

Bu anketlerin yanı sıra öğrencilerin sosyo-ekonomik profilleri hakkında bilgi sahibi olmak amacıyla TEDÜ Giriş Anketi adında bir anket hazırlanmaktadır. Bu anket ile TEDÜ'ye başlayacak olan öğrencilerin üniversite yaşantısından beklentileri, ekonomik durumları, profesyonel yönden desteklenmek istedikleri alanlar ve kendi temel becerilerine ilişkin görüşleri hakkında bilgi edinmek istenmektedir. Bu anket sayesinde öğrencilerin daha iyi tanınması ve kurumsal karar alma mekanizmalarında öğrencilerin sosyo-ekonomik düzey ve beklentilerinin göz önünde bulundurulabilmesi amaçlanmaktadır.

TED Üniversitesi ilk mezunlarını 2015-2016 eğitim yılı sonunda vermiştir. İlerleyen yıllarda sayısı artacak olan mezunlarımız, üniversitemizin kalite süreçleri için yüksek nitelikli geribildirim sunabilirler. Bu amaçla 2016-2017 akademik yılından itibaren mezun olacak öğrencilere uygulanacak TEDÜ Çıkış Anketi hazırlanmaktadır. Anket kapsamında öğrencilerin TEDÜ'ye ilişkin akademik ve sosyal deneyimleri öğrenilmek istenmekte, ayrıca öğrencilerin mezuniyet sonrası planları sorulmaktadır. Çıkış Anketi'nden elde edilecek veriler TEDÜ'nün kurumsal performansının ölçülmesi, değerlendirilmesi ve geliştirilmesi için çok önemli bir kaynak olarak değerlendirilmektedir.

Tüm faaliyetlerde kalite çevriminin tamamlanması “planla-uygula-ölç-geliştir” yaklaşımı aşağıdaki şekilde kullanılır:

- a. Standartlar/kılavuz olarak hazırlanan ve 1-26 bölümden oluşan “TED Üniversitesi Kalite Yönetimi Süreçleri” [Kalite Dokümanı- Kısım I] kendi içinde “geliştirme/iyileştirme” aşamasını içerir.
- b. Yıllık Özdeğerlendirme (Bölüm, Fakülte ve Üniversite) raporları vasıtasıyla ihtiyaç duyulan iyileştirmeler tespit edilir ve gündeme alınır.
- c. Yıllık değerlendirme çevrimine paralel olarak ve eğitim-öğretimin hemen izlenmesi açısından biten akademik yarıyılın (güz, bahar, yaz dönemleri itibariyle) akademik faaliyetleri (açılan ders sayıları, öğrenci sayıları, tam/yarı zamanlı öğretim elemanları, sınıf büyüklükleri, not ortalamaları, zorunlu/seçmeli ders sayıları, değerlendirmeler, öğrenci anketleri, bir sonraki bölümde değineceğimiz verilen derslerin raporlamaları, kısmi zamanlı eleman performansı vb hususlar) bölüm değerlendirme toplantılarından sonra Senato’da görüşülür ve gereken iyileştirmeler yapılır.
- d. Yıllık Göstergeler Üniversite’nin takvim yılı temelinde tüm temel faaliyetlerinin (temel performans göstergelerinin) topluca sunulduğu ve yıllar içindeki değişimin irdelendiği rapordur. Yıllık gösterge raporlarının tümü internet sayfasında yayınlanır. (Bkz. <https://www.tedu.edu.tr/tr/main/sayilarla-tedu>) Bu rapor çerçevesinde genel gelişim sistematik izlenir ve gereken düzenlemeler yapılır.

TED Üniversitesi iç ve dış paydaşlarının geri dönüşlerini dikkate alarak devamlı gelişen bir üniversite olmak yolunda gelişimini sürdürmektedir. Bu amaçla 1. Stratejik Plandan itibaren kurumsal değerlendirme ve program değerlendirme aşamalarına yer verilmiştir. Zamanı gelen değerlendirme süreçleri rektörlüğün inisiyatifi ile uygulamaya konur. Örneğin, EUA-IEP ve Yükseköğretim Kalite Kurulu Kurumsal Dış Değerlendirme süreçleri bu şekilde gerçekleştirilmiştir.

TED Üniversitesi dış kalite geliştirme ve güvence mekanizmaları ulusal kalite sistemi çerçevesinde ve uluslararası kurumsal değerlendirme kuruluşlarının katılımı ile yapılacaktır. Temel yaklaşım az sayıda program akreditasyonu içeren, kendi öz değerlendirme yapısının kalite güvencesini sağladığı bir üniversite olmaktır. Diğer bir deyişle, örnek olması açısından az sayıda diploma programının mesleki akreditasyon sürecinden geçmesi, tüm üniversitenin de kurumsal değerlendirme (institutional audit) süreciyle yetkinliğini ortaya koyması öngörülmüştür.

TED Üniversitesi yıllar içinde bir kalite kültürü oluşturmayı hedeflemiştir. Bunun için tüm öğretim elemanları akademik konularda, tüm idari personel idari hususlarda kalite süreçlerini sahiplenir, kendi öz görevi olarak benimser. Yapılan tüm faaliyetlerde kalite çevriminin tamamlanması (planla-uygula-ölç-geliştir) dikkate alınır. Gerek kılavuza uygun yapılanma ve işleyiş (yani TED Üniversitesi Kalite Yönetimi Süreçlerinin yürütülmesi), gerekse özdeğerlendirme raporlarının hazırlanması Bölümlerin sorumluluğundadır; kalite çalışmalarının sahibi bölümlerdeki öğretim elemanlarıdır.

Yıllık değerlendirme çevrimine paralel olarak ve eğitim-öğretimin hemen izlenmesi açısından biten akademik yarıyılın (güz, bahar, yaz dönemleri itibariyle) akademik faaliyetleri (açılan ders sayıları, öğrenci sayıları, tam/yarı zamanlı öğretim elemanları, sınıf büyüklükleri, not ortalamaları, zorunlu/seçmeli ders sayıları, değerlendirmeler, öğrenci anketleri, yarıyıl sonlarında Öğretim Üyesi Ders Sonu Raporları (EK 4) ve Bölüm Başkanlarının sorumluluğunda

Bölüm Ders Değerlendirme Tutanakları (EK 5), yarı zamanlı öğretim üyesi performansı vb hususlar) bölüm değerlendirme toplantılarından sonra Senato'da görüşülür.

Üniversitenin geliştirmekte olduğu yeni stratejik plan belgesinde kurumsallaşma ekseninde kalite güvencesi sistemi ele alınmaktadır. Bu kapsamda üniversitenin Avrupa Üniversite Birliği-Kurumsal Değerlendirme Programı ve Yükseköğretim Kalite Kurulu Kurumsal Dış Değerlendirme Programı kapsamında yapılan değerlendirmelerde belirtilen kalite kültürünün yaygınlaştırılması, konuyla ilgili farkındalığın artırılması, eksik çevrimlerin kapatılması, entegre bir kalite güvence sisteminin oluşturulması ve ölçme, izleme, geri besleme, değerlendirme ve raporlamayı yapabilecek web tabanlı bir bilgi yönetim sisteminin oluşturulması konuları ele alınarak eylemler tasarlanmaktadır.

Üniversitemiz Kalite Komisyon'un operasyonel becerilerini geliştirerek Kalite Güvencesi Sistemi'ni daha iyi yönetmek üzere 2017 yılında Kurumsal analiz ve Kalite Güvence Birimini kurmayı ve gerekli yetkinliklerde personelle desteklemeyi öngörmektedir. Üniversitemizde kullanılan yönetim bilişim sisteminin üniversitenin temel göstergelerini dinamik bir ortamda tutmak ve raporlamasını yapmak üzere çalışmaları başlatılan iş analiği arayüzlerinin kalite güvence ve bilgi teknolojileri birimlerinin işbirliğine geliştirilmesi planlanmaktadır.

Üniversitemizin kalite kitabında tanımlanmamış ya da tanımlı olup anlamını yitiren süreç ve prosedür ve iş adımlarının belirlenmesine ve geliştirilmesine yönelik konular kalite güvence sisteminin temelindeki sürekli iyileştirme yaklaşımı gereği üniversitenin ilgili mekanizmalarında ele alınmaktadır. Bu kapsamda yıl sonu itibarıyla temel süreç ve prosedürlere ilişkin aşağıdaki alanlarda yönerge hazırlıkları devam etmektedir.

- Akademik Yükseltme ve Atama Esasları
- Araştırma Görevlileri için Kongre Katılım Desteği Yönergesi
- Kişisel Araştırma Fonu (KAF),
- Bilimsel Araştırma Projeleri (BAP),
- Lisans Öğrencileri Bilimsel Araştırma Desteği (LAD),
- Yeni Araştırma Alanları Geliştirme Desteği (YAGD),
- TED Üniversitesi Lisans Mezunlarının Başarı Sıralamasına İlişkin Usul ve Esaslar
- TED Üniversitesi Lisans Öğrencileri için Burs Yönergesi
- TED Üniversitesi Lisans Öğrencileri için Staj Yönergesi
- TED Üniversitesi Akademik ve İdari Personel için İzin Yönergesi

Yönergeler aracılığıyla ana süreçlere ilişkin prosedürlerin, sorumluların, iş adımlarının tanımlanması ya da güncellenmesiyle zamanla kalite kitabının yönergelerle tanımlanmış prosedürlere atıfta bulunan kalite güvence sistemiyle ilgili temel bilgileri içeren bir üst dokümana dönüştürülmesi öngörülmektedir.

Yükseköğretim Kalite Kurulu Dış Değerlendirme Sonuç Raporu'nda da program akreditasyonlarına yönelik hazırlıkların başlatılması ve buna ilişkin hedeflerin belirlenmesi önerilerek akreditasyon konusuna değinilmiştir. Hala çalışmaları devam eden yeni stratejik raporun hazırlanma süreci kapsamında her bölümün kendi stratejik hedeflerini belirlemeleri istenmiştir. Bu raporlar her bölümün kendi akademik niteliğine bağlı olarak akreditasyon



hedeflerini belirlemelerini sağlamıştır. Böylece akreditasyon süreçlerine ilişkin hazırlıklar başlatılmıştır.

Bu kapsamda ön görülen program akreditasyonları aşağıdaki gibidir:

- Mühendislik programları için ABET, MÜDEK,
- Mimarlık programları için MIAK veya NAAB (National Architectural Accrediting Board),
- İşletme programı için AACSB (The Association to Advance Collegiate Schools of Business) veya EFMD (European Foundation for Management Development) veya CEEMAN (The Central and East European Management Development Association),
- Eğitim programları için EPDAD (Eğitim Fakülteleri Programlarını Değerlendirme ve Akreditasyon Derneği). Ayrıca 5 yıl mezun verdikten sonra WASC (Western Association of Schools and Colleges) akreditasyonu gündeme alınır.

## C. EĞİTİM VE ÖĞRETİM

TED Üniversitesi'nin program yapısı, liberal eğitim anlayışına dayanan, öğrencilerin kendi tercihleri doğrultusunda uzmanlaşmalarına izin veren, bütüncü eğitim felsefesini benimseyen bir müfredattır. Seminerler, öğrenen topluluklar, disiplinlerarası çalışmalar, bitirme projeleri, dosya düzenlemeleri teşvik edilir. Lisans eğitiminde araştırma temelli yaklaşımlar ve öğrencilerin araştırma süreç ve problemlerini tanımlarını sağlayan, araştırarak öğrenmelerini teşvik eden yöntemler bu müfredatın parçasıdır. Üniversitenin eğitim-öğretim felsefesinin ana unsurları aşağıda özetlenmektedir:

### “Öğrenci merkezli” eğitim anlayışı:

Öğrenci merkezli eğitimde öğrenme işini bizzat öğrenci yapar. Sınıfta odak noktası öğretmen değil, öğrencidir. Beceri öğretimi esastır. Öğrencilere düşünme, analiz etme, problem çözme ve değerlendirme yapmalarını sağlayacak beceriler öğretilir. Öğrenci merkezli eğitim anlayışında öğrenciler sürekli öğrenmelerini değerlendirmeye yönlendirilirler. Ayrıca bu anlayıştaki bir eğitim öğrencilerin birbirleriyle işbirliği yapmalarına ve öğrenme sürecinin kontrolünü kendi ellerine almalarına olanak tanır.

### Yeni öğrenme-öğretme teknikler:

Öğretim üyesinin daha hâkim olduğu geleneksel öğretim teknikleri yerine daha çok öğrenciyi derse katmayı hedefleyen ders verme yöntemleri kullanılır. İkili çalışmalar, projeler yürütmeyi hedefleyen grup çalışmaları ve öğrencinin aktif kılınacağı yöntemlere ağırlık verilir.

### Liberal yaklaşımlı bir eğitim anlayışı:

Öğrencilerin karmaşıklık, çeşitlilik ve değişim ile başa çıkmalarını sağlayan ve öğrenmeye hazırlayan bir yaklaşımdır. Bu yaklaşım öğrenen bireye, geniş bir bilimsel, kültürel ve toplumsal bilginin yanı sıra, belirli bir alanda derinlemesine çalışma olanağı verir. Liberal eğitim öğrencilerin sosyal sorumluluk duygularını geliştirdiği gibi iletişim, analitik düşünme ve problem çözme becerilerini geliştirmelerine, bilgi ve becerilerini gerçek hayat problemlerinde uygulamak için yeteneğe sahip olmalarına, entelektüel ve pratik anlamda da güçlü olmalarına destek olur.

### Bütüncü eğitim felsefesi:

Öğrencilerin kazandıkları türlü becerileri, değişik kaynaklardan ve deneyimlerden edindikleri bilgileri bir sentez halinde bir araya getirmelerini, becerilerini ve çeşitli teknikleri uygulamaya koymalarını, çeşitli ve hatta zıt görüşleri anlayıp kullanabilmelerini, meseleleri ve görüşleri ilgili bağlamlarında anlamalarını sağlayan bir yaklaşımdır. Bu yaklaşım hem öğrencilerin belirli bir alanın kendi içinde, farklı alanlar arasında, müfredat içerisinde veya çeşitli müfredatlar arasında bağlantılar kurmalarını hem de teori ile pratik arasındaki farklılıkları anlamalarını sağlar.

### **Lisans eğitiminde araştırma temelli yaklaşımlar:**

Daha iyi öğrenmeyi sağlayabilmek için araştırmaya teşvik eden bir yaklaşımla öğrencilerin daha donanımlı bir şekilde yetişmeleri sağlanır.

Öğrenim çıktıları doğrultusunda doğru öğretim programı, uygun öğrenme-öğretme stratejileri ve uygun değerlendirme mekanizmalarıyla; eğitimi destekleyici, süreci vurgulayıcı eğitim seminerleri, öğrenen topluluklar, disiplinlerarası çalışmalar, bitirme projeleri ve dosya düzenlemeleri ile TED Üniversitesi eğitimde olması gereken bütünlüğü benimsemiş ve sahiplenmiştir. Bu felsefe ile eğitimde derin öğrenme hedeflenmektedir.

TED Üniversitesi Kalite Süreçleri, Standartları ve Yapılanması dokümanında Eğitim ve Öğretime ait süreçler “Planlama-Uygulama-Değerlendirme-Geliştirme” formatına uygun olarak geniş bir şekilde ele alınmıştır. Bu raporda Dokümanda yer alan doğrudan ilişkili konularda özet bilgiler verilecektir.

## **Programların Tasarımı ve Onayı**

Her program için tanımlanmış eğitim-öğretim amaçları belirlenir. Bu ifadeler, bölümden mezun olacak kişilerin programı bitirmelerini izleyen birkaç yıl içinde sahip olacakları kazanımları ele almalıdır. Amaçlar aşağıdaki konulara uygun hazırlanmalıdır:

- Kurumun, Fakültenin, Bölümün misyonu/özgörevleriyle uyumlu olmalı,
- Programın iç ve dış paydaşlarının gereksinimleri dikkate alınarak belirlenmeli,
- Bilgilenmek isteyenlerin erişebileceği tüm belgelerde yayımlanmış olmalı ve
- Programın iç ve dış paydaşlarının gereksinimleri doğrultusunda uygun aralıklarla güncellenmeli
- Eğitimin İngilizce olduğu gözönüne alınarak tüm dokümanların hem İngilizce hem Türkçe hazırlanması gerekir.

Program yeterlilikleri veya çıktıları, programın eğitim-öğretim amaçlarına ulaşabilmesi için öğrencilerin mezuniyetlerinden sonra sahip olmaları gerekli bilgi, beceri ve davranışlardır. Bu çıktılar Ulusal veya Avrupa Yeterlilikler Çerçevesi (TYYÇ ve Bologna) ile uyumlu olmalı, hem genel (mesleki olmayan) bilgi, beceri ve davranışları, hem de mesleki/ alana özel bilgi ve becerileri içerir. Her bir çıktının program amaçlarının hangilerini sağlamak için kullanıldığı (amaç-çıkıtı ilişkisi) açıkça belirtilir (EK 6).

Program çıktılarının dersler ile ilişkisi bir matris ile gösterilir (EK 7). Bu ilişkilerde bir ağırlıklandırma yapılabilir veya sadece katkı göstermekle yetinilebilir.

Program çıktılarının değerlendirilmesi süreci de bir plan dâhilinde tasarlanmalıdır. Bu plan

içinde (EK 8) öğrencilerin öğrenme çıktısını nasıl geliştireceği, hangi dersler veya stratejiler vasıtasıyla bu sürecin yürütüleceği; bu çıktılarının kazanıldığına nasıl gösterileceği, hangi ölçütler/göstergeler çerçevesinde buna karar verileceği, zamanlama, sahiplenme kararları bulunur. Özellikle genel bilgi, beceri ve davranışların derslerin notlandırması ile ilişkilendirilmeyenleri için bu planlama daha gereklidir.

TED Üniversitesi lisans müfredatları 130-138 kredi arasındadır. Lisans öğretim programlarındaki göreceli ağırlıklar aşağıdaki ilkeler çerçevesinde oluşturulmuştur:

- a. Her programda bir yıllık ortak çekirdek dersleri, iki yıllık bölüm dersleri, en fazla bir yıllık ekdal dersleri bulunur. Tüm lisans programlarında dışında 4 veya 5 derslik bir ekdal programı bulunur. Ekdal diploma programının bir parçasıdır.
- b. Her programda en az 6 kredilik serbest seçmeli ders bulunur.
- c. Her programda en az 3 kredilik lisans, 3 kredilik çevrimiçi ders bulunur. Çevrimiçi dersler, ders içeriğinin en az %80'inin çevrimiçi yöntemlerle öğrencilere aktarıldığı derslerdir.
- d. Tüm seçmeli dersler 3 kredilidir ve 'toplam seçmeli ders kredisi/ toplam program kredisi' oranı en az % 30'dur (Eğitim fakültesi programları hariç).

Müfredatın toplam kredisi ve değişik bileşenleri arasındaki dağılım, müfredat değişiklikleri yapıldığında da korunmaktadır. Müfredat disiplinlerarası programlar düzenlenmesine ve öğrencinin yatay veya dikey yönde program değiştirmesine uygun bir yapıda hazırlanmaktadır.

Müfredat geliştirme sürecinde iç ve dış paydaşların katılımına önem verilmektedir. Bunun için bölümlerin danışma kurulları oluşturması teşvik edilir. Bu kurulların, öncelikle aşağıda sıralanan konularda geribildirim ve öneriler yapmaları beklenir:

- Öğrencilerin meslek topluluğunun gereksinimlerine uygun olarak eğitilmeleri;
- bu kapsamda Bölüme düşen görevler ve kurumun bunu gerçekleştirme imkanları;
- program eğitim amaçları, programın yapısı ve müfredat ile ilgili değişiklikler;
- öğrenci alımı, danışmanlık, mezuniyet vb konulardaki eğitim politikalarının oluşturulması, yürütülmesi ve geliştirilmesi.

Müfredatta yapılacak değişiklik önerileri, Bölüm Başkanlığı önerisi ile bölüm kurulunda görüşülür ve Fakülte Kurulu onayından sonra Senato'ya sunulur. Konu Senato'da görüşülmeden önce Öğretim Programları (Curriculum) Komisyonuna gider. Daha sonra Senato'da karara bağlanır. Diğer programları etkileyen değişiklikler için ilgili Birim(ler)in görüşleri alınır. Başka disiplinlerden talep edilen servis dersleri için ilgili fakülteye başvurularak işbirliği sağlanır. Gerek bölüm toplantılarında gerekse Fakülte ve Senato toplantılarında öğrenci mevcudiyeti kesinlikle sağlanmalıdır. Kapsamlı değişiklik durumlarında tüm paydaş görüşlerinin alınması ve değerlendirilmesi Bölüm Başkanı sorumluluğundadır.

Programların eğitim amaçları, kazanımları ve yukarıda bahsedilen amaç, araç ve kazanımlarla bağlantılarını belirleyen tüm bilgiler bölümlerin/programların internet sayfalarından erişilebilir.

Müfredatta yer alan derslerin kapsam ve içeriğini ana hatları ile belirten bir tanımlı yapılır. Bu tanım, Üniversite kataloğunda yer alır ve mesleki gelişmeler ve eğitim amaçlarında meydana gelen değişiklikler gerektirdikçe yenilenir. Ayrıca, Bologna sürecinin tüm isteklerinin özetlendiği dersin profil dokümanı (EK 9) hazırlanır. Bu dersler, tanımları, kredileri ve ön

koşulları bilgilenmek isteyenlerin erişebileceği tüm belgeleriyle (derslerin profilleri) yayımlanır.

Her Bölüm, yürüttüğü program(lar)la ilgili ve daha sonra Üniversitenin Yıllık Özdeğerlendirme raporunun bir parçası olacak Bölüm Özdeğerlendirme Raporunu (EK 2) hazırlayarak Senato'ya sunar. Bölüm Özdeğerlendirme Raporu Şubat ayı içinde geçen takvim yılını değerlendiren bir yapıda hazırlanır.

Bölüm raporları Dekanlar tarafından değerlendirilir ve Senatoya bir değerlendirme ve geliştirme raporu hazırlanır. Bu raporda her program için:

- Yukarıda belirlenen süreçlerde ve hedeflerdeki olumlu ve olumsuz sapmalar,
- Bu sapmalar nedeniyle programın geliştirilmesi için Bölümün ve dekanlığın komisyonunun alternatifli önerileri,
- Mesleki gelişmeler ve programın iç ve dış paydaşlarının gereksinimleri doğrultusunda eğitim amaçlarının gözden geçirilmesi sonucu yapılan geliştirme önerileri,
- Varsa ölçme değerlendirmeler sırasında değişik kişi, grup veya kurumların değişik geliştirme önerileri,
- Varsa dönem içinde Üniversite, Fakülte misyonundaki değişimler nedeniyle yapılması gerekli değişiklikler,
- Varsa dönem içinde Yükseköğretim mevzuatındaki değişiklikler nedeniyle yapılması gerekli değişiklikler bulunur.

Bu önerilerin Senatoda değerlendirilmesi sonucu, uygulanmasına karar verilen değişiklikler için, yukarıda tanımlanan müfredat geliştirme süreci baştan itibaren tekrar işletilerek gerekli düzenlemeler yapılır.

Yükseköğretim Kalite Kurulu tarafından üniversitemiz için 2016 yılında gerçekleştirilen Kurumsal Dış Değerlendirme sonuç raporunda "ölçme, izleme ve değerlendirme çalışmalarından elde edilen geribildirimlerin, sürecin iyileştirilmesi için kullanılması" iyileştirilmeye açık yönler içerisinde vurgulanmıştır. Bu öneriye ilişkin yapılan öncelikli çalışmalar arasında matematik müfredatının iyileştirilmesi bulunmaktadır.

TEDÜ Ortak Çekirdek Programı içerisindeki matematik derslerinin geliştirilmesi ve iyileştirmesi gerekliliği tespit edilip, derslerde değişiklikler ve iyileştirmeler yapılması amaçla Rektörlük makamınca 'TED Üniversitesi Matematik Eğitimi Geliştirme Komisyonu' belirlenmiştir. Haftalık düzenli yapılan Komisyon toplantılarında Matematik derslerinin gözden geçirilmesi temelinde akademik, idari ve pratik hususlar dikkate alınmıştır. Akademik olarak, derslerin içerik bütünlüğü, derslerin bölüm ve programların ihtiyaçlarına uygunluğu, yurt içi ve yurt dışında benzer kurumlardaki uygulamalar; idari ve pratik hususlar konusunda, fakültelerde bölüm seçimi zamanlaması, öğrencilerin matematiksel altyapı ve çalışma becerileri farklılıkları, öğretim kadrosuyla ilgili parametreler incelenmiştir. Matematik eğitimi geliştirmek amaçlı derslerin matematiksel düşünce biçimini bir konu bütünlüğü içerisinde aktarması amaçlı tespitler ve ihtiyaçlar belirlenmiş, ders müfredatları ile ilgili haftalık yapılan düzenli komisyon toplantıları ile ayrıntılı çalışmalar yapılmıştır. İyileştirme ve geliştirme amaçlı olası müfredat değişiklikleri tespit edilerek, yapılabilecek değişiklikler tüm Dekanların ve Bölüm Başkanlarının görüşleri alınmıştır. Fakültelerden gelen geribildirimler ve iyileştirme fikirleri doğrultusunda çalışma süreci devam etmektedir.

## Öğrenci Merkezli Öğrenme, Öğretme ve Değerlendirme

Her dersin öğrenci için yükü ve kredisi 1 AKTS (ECTS) = 25-30 saat çalışma olmak üzere saptanır ve ilan edilir. Bu yüke sınıfta kullanılan tekrar saatleri, ders için gereken okuma süreleri, proje yapma süreleri, vb. dâhil edilir.

TED Üniversitesi'nde verilen derslerin kredisi, dersin gereksinimlerine göre belirlenmiş yüzyüze temas saatlerine göre hesaplanır. Ders yükünün ölçülmesinde kredi saati birimi kullanılır. Kredi saatleri öğretme biçimini, sınıfta geçen süreyi ve sınıf dışında öğrenciden beklenen hazırlık ve çalışma saatlerini yansıtır. Ayrıca derslerin AKTS değerleri ders bilgilerinde kredilerle birlikte belirtilir.

Tüm TEDU programlarında, Fen Edebiyat Fakültesi programları istisna olmak üzere staj uygulaması vardır. Stajın yapıma şekilleri/mechanizmaları fakülteler arasında farklılık gösterir. Staj uygulamasının yaparak öğrenme bileşeni ve teorik bilgilerin gerçek iş yaşamında kullanılması fırsatı TEDÜ'nün öğrenme odaklı yaklaşımını tamamlar mahiyettedir. Kurum içi staj kabul edilmez. Erasmus+ ve IAESTE gibi uluslararası işbirlikleri kuvvetle desteklenir. Öğrencilere zorunlu staj dışında "Hayatı Öğrenme Stajı" olarak adlandırılan isteğe bağlı staj imkânları açıktır. Bu stajların SGK primleri Üniversite tarafından karşılanır.

TED Üniversitesi değerlendirme sisteminin temelinde çıktı bazlı ölçüte dayalı değerlendirme vardır. TED Üniversitesi'nde kullanılan sonuç odaklı değerlendirme yöntemleri yarıyıl başında izlencede ilan edilir ve bu değerlendirmelerdeki başarı ölçütleri tanımlıdır. Yazılı sınavlarda, proje, tasarım, ödev, rapor, sunum, portfolyo, vb. performans değerlendirmelerinde cevap anahtarları veya dereceli puanlama anahtarları kullanılır. Ölçüte dayalı bu değerlendirmelerde not verme işlemi öğrencilerin değerlendirme sonundaki başarısının önceden belirlenmiş ölçütler veya standartlar ile karşılaştırılarak başarıya bir puan verilmesi ile gerçekleştirilir. Bu puanların nota çevrilmesinde öğrencilere ilan edilen standartlar esas alınır.

TED Üniversitesi'nin sunulan müfredat liberal eğitim anlayışına dayanan, öğrencilerin kendi tercihleri doğrultusunda uzmanlaşmalarına izin veren, bütüncü bir yapıdadır. Lisans eğitiminde öğrencilerin araştırarak öğrenmelerini teşvik eden yöntemler bu müfredatın parçasıdır.

TED Üniversitesi'nde öğretim elemanları aktif, etkileşimli yöntemleri kullanır. Ders süresince yapılan etkinlikler ve onlara katılım öğrencilerin dikkatini, konsantrasyonunu ve motivasyonunu artırmakta, derin öğrenmeyi tetiklemektedir. Bu nedenle, öğretmenin yönlendirdiği etkinlikler; öğrenenin yönlendirdiği etkinlikler; kendi kendine yapılan etkinlikler disipline ve öğretim elemanı mizacına uygun şekilde seçilerek uygulanır.

Kurumun eğitim-öğretim politikaları çerçevesinde bu yöntemleri öğrenmek, geliştirmek üzere öğretim elemanlarının kendilerini geliştirmeleri için Öğretim Üyesi Gelişim Programı sunulur. Yeni öğretim-öğrenme yöntemleri, pedagojik formasyon, bilişim teknolojileri ve ÖYS/LMS uygulamaları, lisans seviyesinde araştırma unsurunun dahil edilmesi, öğrenme çıktıları-öğretim stratejileri-değerlendirme yöntemleri arasındaki uyum, yansıma ve geribildirim yoluyla iyileştirme ve kendi çözümünü bulma bu programlarda kapsanır. Öğretim-Öğrenme Merkezi (CTL) bu süreçte kurumsal destek verir, çalıştaylar düzenleyerek, bire bir danışmanlık vererek, ilgili video, yazılı doküman, araştırma sonuçlarını paylaşarak bu süreci hızlandırır.

Programın eğitim-öğretim amaçlarına ulaşıldığını belirlemek ve belgelemek için 2016-2017 eğitim yılı sonunda mezun olacak öğrencilere yapılacak çıkış anketinin yanı sıra üniversitenin mezun sayısının makul büyüklüklere ulaşmasıyla ilerleyen yıllarda mezunlarımızın mezuniyetten sonra iş bulmaları için geçen süre, işe başlangıç pozisyonları, ücret düzeyleri, mümkünse kariyerlerinin ilk yıllarındaki başarı ve karşılaştıkları güçlükler vb. unsurların değerlendirileceği mezun değerlendirme çalışmasının yapılması öngörülmektedir. Mezun anketinin de devreye girmesiyle 2017-2018 eğitim yılı itibariyle ilk kayıt yaptıran öğrencilere yapılacak giriş anketi, 2016-2017 eğitim yılı sonunda ilk kez uygulanacak çıkış anketi, her yıl yapılan ders geribildirim ve öğrenci memnuniyet anketlerinden oluşan değerlendirme çevrimi kapatılmış olacaktır.

Öğrenciler kayıtlı oldukları her türlü ders, uygulama, laboratuvar, proje ve bunların gerektirdiği sınav ve diğer akademik çalışmalara katılmakla yükümlüdür. Derse devam yükümlülüğünün sınırları öğretim elemanı tarafından yarıyıl başında açıklanır. Derslere devam etmeyen veya dersin temel değerlendirme, ara sınav, final sınavı, yarıyıl projesi ve benzeri etkinliklere yeterli düzeyde katılmayan öğrencilere FX notu verilir. F ve FX notunu alan öğrenciler, bu ders zorunlu ise ilk açıldığında tekrarlamak zorundadırlar; Normal dönemde alınıp başarısız olunan ders yaz okulunda açılıyor ise tekrarlanma zorunluluğu yoktur.

Öğretim üyeleri sınav, proje gibi nota ders değerlendirmesine katkısı bulunan tüm aktivitelerde öğrencilere geri bildirim yapmakla yükümlüdür. Derslerin başladığı ilk günde dağıtılan ve dersi profil bilgilerini de içeren ders izlenesinde devam ve telafi koşulları açıkça belirtilir.

Çeşitli düzeylerde uygulanan öğrenci geri bildirimler öğrenme ve öğretmenin etkinliğini artırır:

Program çıktıları: Bölümler programlarının belirli çıktılarını (EK 7) değerlendirme yöntemi olarak öğrenci geribildirimini kullanma yolunu seçtiği durumlarda gereksinim duydukları her yıl yapılacak mezun anketi, çıkış mülakatı, odak grup, vb. çalışması formlarını ve prosedürlerini yazılı olarak hazırlar.

Dersler ve Derslerin Öğrenme Kazanımları: Dersin sınav veya diğer değerlendirme yöntemleri ile saptanamayan, genel öğrenme kazanımları için lazım olan anket soruları dersi verecek olan öğretim üyelerinin önerisi ile bölümde dersin tasarlanma aşamasında hazırlanır. Dersi o yarıyıl veren öğretim elemanı bu dersin değişik hususlarını sorgulamak amacıyla ankete tercih ettiği soruları ilave eder.

Öğretim Elemanı ve Eğitimin Değerlendirilmesi: İçeriği Senato tarafından onaylanan Ders Geribildirim Anketleri (EK 10) tüm dersler için hazırlanmakta ve TEDÜ Portal üzerinden öğrencilere sunulmaktadır. Bu süreç her akademik dönem için akademik takvimde belirtilen süre içinde Kalite Güvence Birimi desteği ile yürütülür.

Akademik Danışmanlık: Akademik danışmanlık anketinin içeriği Senato onayından geçmiştir. Anketin uygulanması ve sonuçların paylaşılması Öğrenci temsilciliği tarafından yürütülür. Bahar ve güz kayıt yarıyıllarını takip eden bir ay içinde yapılır.

Öğrencilerin Akademik Kurullara Katılımı: Yasa ile belirlenmiş kurullarda öğrenci temsilcilerinin oy hakkı olmasa bile toplantıların tümüne katılarak ve her konuda görüşlerini paylaşarak karar verme sürecine doğrudan katkı yaparlar.

Öğrenci Konseyi Yıllık Raporu: Seçim dönemine girmeden önce konsey başkanı raporunu rektörlüğe sunar ve temsilcilik internet sayfasında yayınlar.

Yurtdışından öğrenci başvuru, kabul ve kayıt işlemleri, Yükseköğretim Genel Kurulu tarafından düzenlenen “Yurtdışından Öğrenci Kabulüne İlişkin Esaslar” ile TED Üniversitesi Lisans Eğitim Öğretim Yönetmeliği ve ilgili yönergeler çerçevesinde yapılır.

Yurtdışından öğrenci kontenjanları, bir önceki yıl LYS Yükseköğretim Programları ve Kontenjanları Kılavuzunda yer alan programların kontenjanlarının %50'sini aşamaz. Kontenjanlar, Bölüm Başkanlıklarının önerisi üzerine Fakülte Yönetim Kurulu kararı ile belirlenir. Kontenjanlar, TEDU Senatosu tarafından onaylandıktan sonra YÖK Başkanlığına bildirilir.

TED Üniversitesi Engelsiz TEDÜ Koordinatörü” aracılığıyla engelli öğrencilerin öğrenimlerini etkin bir şekilde sürdürebilmeleri için ihtiyaçlarını karşılamak, engelleri için çözüm üretmek ve eğitim ortamlarını düzenlemek amacıyla engelli öğrenci, akademik ve idari personel için bilinçlendirme ve danışmanlık hizmetleri sunar.

## **Öğrencinin Kabulü ve Gelişimi, Tanınma ve Sertifikalandırma**

Lisans programlarının ilk yılına öğrenci kabulü, Ölçme, Seçme ve Yerleştirme Merkezi (ÖSYM) tarafından düzenlenen sınav sonuçlarına göre yapılır. Programlararası ve kurumlararası yatay geçişlerde YÖK esasları kullanılır. Kurumlararası yatay geçişlerde öğrencinin bursluluk durumu öğrencinin yatay geçiş yapmak istediği programın LYS puanı ile bulunduğu Üniversitedeki başarı durumu belirleyicidir.

Yabancı uyruklu adayların kabulü, Yükseköğretim Kanunu ile Yükseköğretim Kurulu yönetmelikleri ve kararları çerçevesinde ve Senato tarafından belirlenen koşullara göre, ilgili yönetim kurulu kararı ile yapılır.

Hazırlık sınıfındaki öğrencilerin Üniversiteye uyumu ve başarı düzeyi özel ilgi gerektirir. Zor bir sınav döneminden sonra tekrar disiplin gerektiren, sürekli performans beklenen ama seçilen fakülte ve bölümden uzak dil öğrenme döneminde Hazırlık sınıfı öğrencilerinin hem İngilizce Dil Okulu (İDO), hem de fakültesi tarafından sahiplenmesi beklenir. Öğrencilerin devam ve başarı durumları öncelikle derslere giren okutmanlar tarafından, ayrıca öğrencilerden sorumlu Müdür Yardımcısı tarafından izlenir ve öğrencilere birebir danışmanlık hizmeti verilir. Hazırlık sınıfındaki öğrencilerin fakültelerince sahiplenmesini ve kendilerinin de fakültelerini benimsemelerini teminen 1. ayın sonuna kadar fakülte öğretim üyeleriyle bir araya getirilir.

Fakülteler/bölümler, her yarıyılın ilk ayının sonunda 1. sınıflarla toplantı yapar ve onların sisteme uyumunu değerlendirir. Dekan/ Bölüm başkanı tarafından düzenlenen bu toplantı zamanında duyurularak geniş bir öğretim elemanı ve öğrenci katılımı olması sağlanır. Oryantasyon programının bir devamı olarak da görülebilecek bu toplantıda hem öğrenci

geribildirimine, hem de bölüm başkanının bölümü tanıtmasına yer verilir. Toplantıdan elde edilen geri bildirimler Bölüm Özdeğerlendirme raporunda ele alınır

Her fakülte başarısız 1. sınıf öğrencileriyle 1. yarıyıl sonunda birebir görüşme yapar ve bu öğrencilerin sorunlarını dinler, kayda alır, yol gösterir. Başarısız tanımını yapmak ve bu görüşmeleri kimin yapacağına karar vermek fakültelerin kararıdır. Gereğinde öğrencinin adına ve sürekli ikametgâh adresine not belgesi gönderilir ve durumunun bilgisi verilir. Kategorik sorunlar bölüm düzeyinde ele alınır, gerekirse dekanlığa yansıtılır. "Ayrılan başarısız öğrenci" istatistikleri tutularak kaydedilen gelişme Bölüm Özdeğerlendirme raporunda ele alınır.

Başarılı öğrencinin programdaki akademik başarısı başarı bursu aracılığıyla teşvik edilir. Buna göre bursu İngilizce Hazırlık sınıfından sonraki her akademik yıl sonunda, o yıl için bağlı oldukları programda belirtilen normal ders yükünü alıp, akademik yıl not ortalaması en az 3.00 olup sıralaması itibari ile okudukları programda birinci, ikinci ve üçüncü olan öğrencilere bir yıl için aşağıda belirtilen oranlarda verilir. Başarı Bursunu kazanan öğrencinin ilgili bölüm başkanının sorumluluğunda haftada 4 (dört) saat çalışması beklenir.

#### **Sıralama**

Birinci  
İkinci  
Üçüncü

#### **Burs Oranı**

Öğretim ücreti ödemez.  
Öğretim ücretinin %75 ini ödemez.  
Öğretim ücretinin %50 sini ödemez.

TED Üniversitesinde öğrenim gören her öğrenci için, ilgili bölüm başkanı tarafından bir öğretim elemanı danışman olarak atanır. Danışmanın görevi; öğrencinin akademik durumunu izlemek, eğitim-öğretim programının düzenlenmesine yardımcı olmak ve öğrenciye yönetmelikler ve yönergeler çerçevesinde rehberlik etmektir. Akademik danışmanlık sisteminin etkinliğini, başarısını, eksiklerini anlamak ve gereken iyileştirmeleri yapabilmek üzere her yarıyıl kayıtlardan sonra bir anket düzenlenir ve sonuçları Fakülte ve Üniversite düzeyinde değerlendirilir.

TED Üniversitesi için yurt dışı hareketlilik Bologna sürecinin temel unsurlarından biridir. Ayrıca dışa açılma ülkelerin ve kurumların gelişmesinde hep çok önemli katkılar sağlamıştır. Küçük ve yeni üniversiteler için kıyaslama, örnek alma, motivasyon / tempo sağlamak vazgeçilemeyecek kadar değerli fırsatlar oluşturur. Hareketliliğin birinci ayağı lisans öğrencilerinin Erasmus+ programı çerçevesinde gelmesi ve gitmesidir. Staj imkanlarının sağlanması da sürece dahildir. Bu süreci başlatmak ve sürdürmek bölümlere düşmektedir. Karşılıklı ilişki kurulması, bölümün tanıtılması, verilen eğitimin ayrıntıları ve uyumu bölümlerin görevleridir. Uluslararası Programlar Ofisi lojistik destek sağlar, eğitim dışındaki eylemleri düzenler.

TED Üniversitesi öğrencilerinin en az %15'inin uluslararası tecrübe kazanmasını hedefler. Halen lisans öğrencisi olup 2016 yılı içinde ve önceki yıllarda uluslararası tecrübe edinmiş öğrencilerin toplam lisans öğrencileri içindeki oranı %3,7'dir.

Değişim programları dışında bir yarıyıl yurt dışında eğitim almak isteyen öğrencilerine izin vermeyi, makul sınırlar içinde olmak kaydıyla kendi öğrenim ücretinden feragat etmeyi ilke olarak benimser.



## Eđitim - Öğretim Kadrosu

Tam zamanlı öğretim üyesi kadrosuna eğitim-öđretim yeteneđi yüksek, doktora derecesine sahip olan kişiler atanabilir. Lisans programlarının mezun vermeye bařladığı yılda her programda en az 5 tam zamanlı/kadrolu öğretim üyesi olması gerekir. Ancak tüm eğitim süreçlerinde öğretim üyesi ve görevlisi toplam sayısı başına düşen öğrenci sayısı (tam zamanlı ve saat ücretli dâhil) yirminin üstüne çıkmaz. Fakülte ve programlarda bulunan öğretim elemanı sayıları Ek Tablo 1’de verilmiştir.

Öđretim üyesi kadro kullanımları Stratejik Plan’da yapılan öngörülere göre yapılır. Bölümler sürdürülen ve açılması planlanan lisans ve lisansüstü programlar çerçevesinde tam zamanlı öğretim üye ihtiyaçlarının sayılarını ve alt-alanlarını belirlerler. Öđretim üyelerinin alt-alanları belli bir sayıya erişene dek genişliđi tamamlayıcı olabilir; sonrasında alt-alanlarda derinleşme hedeflenir. Nitelikli öğretim üyesi istihdam edebilmek için alanlarda uluslararası konferanslara katılım sağlanır ve uluslararası mecralarda iş ilanları verilir.

Bölüm Başkanı, bölüm kurulunun görüşünü de alarak hangi bilim dalında ve hangi akademik derecede öğretim üyesine ihtiyaç duyulduđunu bađlı olduđu dekanlığa bildirir. Dekan kendi görüşü ile birlikte bu ihtiyacı Rektörlüđe sunar. Mütevelli Heyet politikası ve bütçe imkânlarını da içeren Rektör onayını ve ÜYK kararını takiben kadro ilanı duyurulabilir. Geniş duyuru amacıyla bu ihtiyaçlar Üniversite internet sayfasında ilan edilebilir. Atamalarda süre açıkça belirtilir.

Öđretim elemanı seçiminde akademik hiyerarři çerçevesinde hareket edilir; okutman seçiminde İngilizce Dil Okulu Müdürü, fakültelere öğretim elemanı seçiminde Bölüm Başkanı ve Dekan akademik ve TEDÜ standartlarını gözetir. İnsan Kaynakları Müdürü sürece katkı sağlar ve tüm evrakın kişisel özlük dosyasında yer almasını yönetir.

TED Üniversitesi’nde akademik yükseltme ve atamalara ilişkin uzman deđerlendirmesi Atama ve Yükseltme Komisyonu eliyle yapılır. Komisyon, Rektörün önerisi ve Mütevelli Heyet Başkanının onayı ile atanan dört öğretim üyesi ve akademik işlerden sorumlu rektör yardımcısından oluşur ve rektör yardımcısı başkanlığında çalışır. Komisyon üyelerinin isimleri gizli tutulur.

Yeni öğretim üyesi atamalarında akademik ihtiyacın onayı, kadro tahsisi/ bütçe ödeneđi aranır. Yeni atama ve yükseltmeler aranılan şartlar ile başvuru ve atanma süreçlerinin ayrıntılı olarak yer aldığı “TED Üniversitesi Akademik Yükseltme ve Atama Esaslarına” uygun şekilde yapılır. Temelde belirtilen uygulama sürecinin bölüm→fakülte→jüri→komisyon/rektör yrd. →ÜYK→rektör aşamalarını takip etmesi gerekmektedir. Standart atama süresi 3 yıllıktır; zorlayıcı koşullarda gerekçesi ve süresi belirtilerek farklı uygulama yapılabilir.

TED Üniversitesi akademik yükseltme ve atamaya ilişkin esasların saptanmasında amaç, Üniversite’ye lisans ve lisansüstü düzeyde eğitim-öđretim, araştırma, uygulama ve yayın faaliyetlerinde bulunacak üstün nitelikli öğretim üyelerinin kazandırılmasının sağlanmasıdır.

Tam zamanlı akademik personel iş yükü, öğretim üyesi için 3ders/yy (~10 kredi); öğretim görevlisi için 4 ders/yy (12 kredi); okutman için 20 saat; ar. gör. için 20 saattir. Özel durumlarda ve ÜYK kararı ile öğretim üyeleri dört ders verebilir; bu durumda takip eden

dönemde ders yükü azaltılır. Hiçbir şekilde beş ders verilemez. Öğretim elemanları zamanlarını eğitim ve araştırmanın niteliğini artırıcı şekilde kullanır. Özel durumlarda ve Üniversite gelişim stratejilerine uygun olarak muafiyetler tanınabilir. Bu husus bir defalık olması durumunda ÜYK, sürekli olması durumunda Mütevelli Heyet kararı gerektirir.

Tam zamanlı öğretim üyelerinin iş yükünün yaklaşık %50'sinin öğretim, %35-%40'ının araştırma, %10-%15'inin üniversite ve topluma hizmet olarak dağılması öngörülür. Öğretime ayrılan zaman ders geliştirme ve öğrenciye ayrılan zamanı kapsar.

Öğretim üyelerinin performansı Kişisel Yıllık Faaliyet Raporu ile yapılır. Bu rapor önceki yıllarda takvim yılı esasına göre hazırlanmıştır ancak 2016'dan itibaren öğretim üyelerinden Yıllık Faaliyet Raporlarını Haziran ayında hazırlamaları istenmiştir. Böylece performans değerlendirmeleri takvim yılı yerine, akademik yılı temel almaya başlamıştır. Kişisel Yıllık Faaliyet Raporları temel alınarak hazırlanan Bölüm Özdeğerlendirme Raporları ve dekanların öğretim üyeleri ile yapacakları performans görüşmeleri de aynı doğrultuda geride bırakılan akademik yıl göz önünde bulundurularak gerçekleştirilmektedir. Böylece performans görüşmelerinde öğretim üyelerinden beklentiler sonraki akademik yıl için belirlenmektedir. Bu takvim değişikliği ile birlikte dekanlar öğretim üyelerinin sözleşmeleri ve performansa dayalı maaş artışları ile ilgili önerilerini Rektörlüğe Ağustos-Eylül ayında iletmekte, Mütevelli Heyeti'nin onayı ile birlikte alınan kararlar Ekim-Kasım aylarında gerçekleştirilebilmektedir.

Bu yeni sürecin, çoğunluğu genç akademisyenlerden oluşan öğretim üyeleri kadromuz için sadece bir performans değerlendirme işlevi görmesinin yanı sıra, öğretim üyelerimizin bölüm başkanı ve dekanları daha iyi tanımalarını sağlaması ve kendi akademik gelişimleri için mentorluk almaları konularında da fayda getirmesi amaçlanmaktadır.

Bir sonraki yarıyıldaki verilecek derslerin tespiti aşamasında kuruma dışardan ders vermek üzere istihdam edilecek öğretim elemanı (saat ücretli-SÜ) ihtiyacı bölüm başkanı ile rektörün görüşmesi sonucunda kesinleştirilir. Bu görüşmede bütçe imkanları ve başka birimlerdeki olası tam zamanlı eleman destekleri değerlendirilir. SÜ eleman kullanımı kesinleştikten sonra Bölüm başkanı önerdiği SÜ öğretim elemanlarının isimlerini, İngilizce hakimiyeti hakkındaki görüşünü ve seçimin kısa gerekçesini dekana gönderir. Tüm ders ve şubelerin öğretim elemanları ÜYK kararı ile kesinleşir. SÜ elemanların tekrar görevlendirme sürecinde geçmiş performansın değerlendirilmesi (öğrenci ders geri bildirim anketi, diğer şube öğretim elemanının görüşü, İngilizce yeterliliği hk görüşler, Bölüm Başkanı tavsiyesi, vb.) dikkate alınır.

SÜ öğretim elemanının tam zamanlı ders veren öğretim elemanlarına oranı %50'nin altında tutulur. 2016 güz dönemi itibarıyla saat ücretli öğretim elemanlarında ders verilen şube sayıları tüm şubelerin %32'sini oluşturmaktadır.

Akademik personel için mesleki ve kişisel gelişim etkinlikleri düzenlenir. Benzer şekilde idari kadronun mesleki gelişim fırsatlarından faydalandırılarak motive edilmesine dikkat edilir. Bu husus yıllık özdeğerlendirme raporunda irdelenir. Araştırma potansiyelini geliştirmek üzere, yüksek performans gösteren öğretim üyelerine Kişisel Araştırma Fonu artışı yapılır.

Eğitim- öğretim kadrosunun eğitsel, araştırmaya yönelik ve topluma hizmetten oluşan performanslarının izlenmesi Yıllık Akademik Faaliyet Raporu (EK 3) üzerinden izlenir. Yıllık Faaliyet Raporları Haziran ayında sunulur. Temmuz ayında Bölüm Öz Değerlendirme Raporları

yayınlanır. Dekanların bu raporları değerlendirmeleri ile birlikte Ağustos ayında ise TEDÜ Özdeğerlendirme Raporu yazılır.

Öğretim üyelerinin yıllık faaliyetlerinin değerlendirilmesinde kullanılan sekiz ölçüt ve bu ölçütlerin ağırlıklarına Üniversite Akademik Kurulunda yapılan görüşmeler sonucunda karar verilmiştir (Tablo 4).

Öğretim üyelerinin araştırma performanslarının belirlenmesi aşağıdaki İktisadi İdari Bilimler (İİBF) ve Mühendislik Fakülteleri örneklerinde görüldüğü gibi fakültele göre değişmektedir.

İİBF’de yıllık araştırma performansında da tam puan karşılıkları:

- SSCI/SCIE/A&HCI tarafından taranan dergilerde 1 makale yayınına ek olarak aşağıdaki maddelerden en az birisinin karşılanması;
  - Aşağıdaki kalemlerden en az ikisinde faaliyet
    - WoS’da yer alan dergilerde en az 3 atıf
    - Araştırma fonu  $\geq 50.000$ TL
    - 1 adet SSCI/SCIE/A&HCI tarafından taranan dergilerde makale
    - Kitapda 1 bölüm (SENSE book publishers ranking list A&B)
    - 1 adet WoS dışındaki tanınır endekslerde taranan dergilerde makale (Scopus, vb., kısa liste)
    - Tanınır ödül (TÜBİTAK, vb., kısa liste)
  - Araştırma Fonu  $\geq 150.000$ TL

Mühendislik Fakültesi ve Temel Bilimler Biriminde yıllık araştırma performansında da tam puan karşılıkları:

- SCI(E)’de listelenen dergilerde 1 tam makale + 3 WoS’da 3 atıf + Araştırma fonu  $\geq 75.000$ TL
- Araştırma fonu (Horizon 2020, TÜBİTAK 1001, 3501, 1007, TEYDEP, SANTEZ vs.)  $\geq 300.000$ TL
- SCI(E)’de listelenen dergilerde 2 tam makale + WoS’da 10 atıf.

Performans değerlendirmeleri yıllık ücret artışlarında ve iş sözleşmesinin sona erdiği yıllarda sözleşme uzatma süresinde belirleyici olur. Görevde bir yılını doldurmamış öğretim üyeleri performans değerlendirmesine katılmaz. Bu öğretim üyelerinin ücretlerindeki artışlar Üniversitenin ortalamasına eşitlenir.

**Tablo 4. TEDÜ Yıllık Performans Değerlendirme Ölçütleri**

<b>1. Eğitim-öğretim faaliyetlerinin değerlendirilmesi</b>	<b>30</b>
<i>Ders izlencesinin içeriği</i>	
<i>Derse devam, ofis saatleri</i>	
<i>Ders değerlendirme süreci işletilmiş mi?</i>	
<i>Ortak derslerde işbirliği var mı?</i>	
<i>Ders dosyası tamam mı?</i>	
<i>CTL* ve diğer gelişme fırsatları kullanılmış mı?</i>	
<i>Kişisel portfolyo (teaching portfolio)</i>	
<i>En az bir tasarım stüdyosuna tam zamanlı olarak giriyor mu?</i>	
<b>2. Araştırma faaliyetlerinin değerlendirilmesi</b>	<b>30</b>

4 fakülte kendi araştırma ölçütlerini belirler, buna göre puan alan öğretim üyelerinin performansı ortalama puan ile normalize edilir. Yıllık ölçütler veya 3 yıllık kayan ortalamalar kullanılabilir	
<b>3. Topluma hizmet faaliyetlerinin değerlendirilmesi</b>	<b>8</b>
TED & MEB okullarında konuşma	
Sertifika, kurs gibi gelir getirici etkinliklere katılma	
Diğer topluma hizmet etkinlikleri	
<b>4. Öğrenci memnuniyeti</b>	<b>7</b>
Bahar ve Güz yarıyıl sonu anketleri (EK 9) sonuçlarının irdelenmesi	
<b>5. Akademik takvime uyum</b>	<b>7</b>
Ara notların öğrencilere açıklanması	
Final notlarının termin/koşullarına uyum	
Annual Faculty Report submitted on time	
Bölüm özdeğerlendirme raporunun sunulması	
<b>6. Akademik personelde aranan beceriler</b>	<b>5</b>
Disiplinlerarası ortamda çalışabilme yeteneği-kararlılığı	
IT ve İnternet alanlarında üst seviyede beceri	
Öğrenci merkezli eğitim ilkesini içselleştirmek	
Geniş yelpazedeki pedagojik yöntemleri tanımak ve kullanmak	
Rehberlik ve akademik danışmanlık (danışman anketi)	
Öğrenci grup çalışmalarını kolaylaştırma becerisi	
Takım çalışmasına yatkınlık, iletişim becerisi (komisyonlar, kurullar)	
Proje liderliği becerisi	
Mesleki olarak kendini geliştirme zorunluluğunu hissetmek	
<b>7. Üniversiteye hizmet</b>	<b>6</b>
Komisyonlarda/kurullarda görev-başarı	
CTL* çerçevesinde hizmet içi eğitim vermek, seminer-çalıştay düzenlemek	
Öğrenci toplulukları danışmanlığı	
Diğer üniversiteye hizmet etkinlikleri	
<b>8. Yönetici değerlendirmesi (bölüm başkanı, dekan, rektör yardımcısı);S vs</b>	<b>7</b>
sahiplenme, devam, görev anlayışı, gelecek vaadi, .....??	
Olağandışı durumlarda bu ölçütlerden tamamen bağımsız, olumlu veya olumsuz, Mütevelli Heyeti Başkanı ve Rektörün ortak gerekçeli kararı olmak koşulu ile değerlendirme yapılabilir.	
*CTL: Center for Teaching and Learning	

## Öğrenme Kaynakları, Erişilebilirlik ve Destekler

TED Üniversitesi, müfredatın uygulanmasında kullanılacak öğretim stratejileri, istenen bilgi, beceri ve davranışların öğrencilere kazandırılabilmesi için öğretme-öğrenme yöntemleri ve öğrenme ortamları tasarlanır.

TED Üniversitesinde, derslerin daha etkili olabilmesi ve daha iyi öğrenme sağlanabilmesi için her türlü teknolojiye faydalanılır. Problem temelli öğrenme, aktif öğrenme, yaparak, deneyerek öğrenme, e-öğrenme gibi öğrenme ve öğretme ile ilgili yeni, etkileşimli yaklaşımları geliştirmek ve uygulamak, bilişim teknolojilerini kullanmak hususunda tüm öğretim elemanları teşvik edilir.

Öğrencilerin lisans eğitimleri boyunca kişisel gelişimlerine katkı yapacak, temelde TEDU kazanımlarının elde edilmesine yönelik ders dışı etkinlikler olarak gelişim seminerleri planlanır. Bu etkinlikler seminer dizileri/ katılımlı etkinlikler/çalıştaylar, projeler veya benzeri başka formatta düzenlenebilir. Ayrıca sektörleri tanımak, meslekler hakkında bilgi almak, staj konusunda rehberlik, üst sınıflarda iş bulma konusunda destek isteyen öğrencilere bu hizmeti veren Kariyer Merkezi kurulmuştur. Ayrı bir mezunlar ofisi kuruluncaya kadar bu merkez mezunların takibi, verilerin saklanması, sunulması, güncellenmesi görevlerini de üstlenir. Ayrıca yeni başlayan öğrencilere yönelik, bölüm veya program seçiminde rehberlik etmek üzere meslekte en üst pozisyonlara gelmiş olan Kariyer Öncülerinin ilgili öğrencilerle ufak gruplar (odak grup) halinde buluşmasını organize eder.

Staj birimi, TED Üniversitesi ile kurumsal işbirliği anlaşması olan sanayi kuruluşları, işletmeler ve kamu kurumları ile iletişim halinde olarak, bu kuruluşların TED Üniversitesi öğrencileri için tahsis edecekleri stajyer, yönetici asistanlığı ve proje asistanlığı gibi kurumsal staj olanaklarını belirler. Bölüm staj koordinatörlerinden, ilgili stajın uygunluğu konusunda görüş ve onay alır. Bu fıkra kapsamında, yalnızca İİBF öğrencilerine yönelik olarak sivil toplum örgütlerinden temin edilecek staj olanakları da değerlendirmeye alınır.

TED Üniversitesi Öğrenci Danışma Merkezi (Student Counseling Center, SCC) öğrencilerin üniversite yaşamları boyunca sosyal, duygusal, bilişsel ve mesleki alanlarda gelişimlerine, öz farkındalığı olan, güçlü ve zayıf yönlerini bilen, amaç ve hedefleri doğrultusunda hareket edebilen, kişilerarası ilişkilerde becerileri olan bireyler olmalarına yönelik destek hizmeti sağlamak amacıyla kurulmuş olan bir hizmet birimidir.

Üniversitenin sağlık hizmetleri, Sağlık Merkezinde kısmi gün esasına göre görev yapan Üniversite Doktoru tarafından yürütülür. Sağlık Merkezi Üniversite öğrencilerinin ve çalışanlarının karşılaşacakları sağlık sorunlarına acil müdahaleyi sağlayacak ekipmanlarla donatılmıştır; ayrıca, düzenli takibi gereken sağlık kontrollerini ve benzer uygulamaları yürütür.

Öğrencilerimizin ücretsiz kullanabildiği spor tesisi kampüsümüz içerisinde yer almaktadır. Öğrencilerimiz tesislerden haftaiçi ve haftasonu belirlenen saatlerde sınırsız olarak kullanabilmektedir. Tesislerimiz ayrıca öğrenci topluluklarımızın düzenlediği sosyal ve sportif organizasyonlara ev sahipliği yapmaktadır.

Üniversitemizde 22 topluluk bulunmaktadır. Toplulukların konularına göre dağılımları Tablo 5'te sunulmaktadır.

**Tablo 5. Öğrenci toplulukları**

<b>DÜŞÜNCE TOPLULUKLARI</b>	<b>SPOR TOPLULUKLARI</b>
Logos Society	Basketbol Topluluğu
Model United Nations	Doğa Sporları Topluluğu
Atatürkçü Düşünce Topluluğu	Okçuluk Topluluğu
<b>KÜLTÜR TOPLULUKLARI</b>	E-sport Topluluğu
Kültür-Sanat Topluluğu	Amerikan Futbol Topluluğu

Tiyatro Topluluğu	Voleybol Topluluğu
Sinema Topluluğu	Futbol Topluluğu
Müzik Topluluğu	<b>MESLEKİ GELİŞİM TOPLULUKLARI</b>
Uluslararası Öğrenci Topluluğu (TEDUESN)	Mimarlık ve Tasarım Topluluğu
<b>İLETİŞİM TOPLULUKLARI</b>	EduAction Topluluğu
Radyo ve İletişim Topluluğu	Girişimcilik ve İşletme Topluluğu
Fotoğrafçılık Topluluğu	Kaizen Topluluğu
İhtiyaç Haritası Topluluğu	

TED Üniversitesi'nin kendine ait 2 yurdu vardır. Yurt 1 Anıttepe Gülseren Sok.'ta 93 kapasiteli, Yurt 2 Mustafa Kemal Mah.'de 392 kapasite ile 196 kız öğrenci ve 196 erkek öğrenciye hizmet vermektedir. Toplam yurt kapasitemiz 485'dir. Bunun 289'u kız öğrenci, 196'sı erkek öğrencidir. İki yurduumuzda toplam öğrenci sayımız 377'tir. Öğrencilerin 130'u diğer üniversitelerden olmak üzere 247'si TEDÜ öğrencisidir. TEDÜ öğrencisi yurt sakinlerimizden tam burslu olanlar 192, % 25 burslu 13, % 50 burslu 30, % 75 burslu 2, bursu olmayan ise 10 kişidir. TEDÜ Öğrencilerine hizmet veren 2. Yurt, TED Üniversitesi ve Çankaya Belediyesi işbirliği ile yapılmış ve 2016 yılında açılmıştır. Mustafa Kemal Mahallesi'nde bulunan yurt iki bloktan oluşmakta, bina içerisinde çalışma salonu, sosyal alan, revir, yemekhane gibi her türlü alan bulunmaktadır.

TED Üniversitesi'nde yer alan ve 1.400 m2 kapalı alanı olan Fatma - Semih Akbil Kültür Merkezi'nde: 200 kişilik Konferans Salonu, 100 kişilik 2 adet Seminer ve Toplantı Amfisi, 70 kişilik 2 adet Eğitim ve Toplantı Amfisi, Sergi Alanları ve Fuaye bulunmaktadır.

Özenli mimarisi ve ileri teknolojisi ile her türlü kongre, seminer, toplantı, konferans ve kültürel etkinliklerin düzenlenmesine olanak sağlayacak biçimde tasarlanan kültür merkezinin işleyişi dışarıdan hizmet almadan sağlanmaktadır. Merkezdeki etkinlikler süresince Kolej kampüsün diğer fiziki ve teknik olanaklarından da yararlanılabilmektedir. Merkezde, üniversite içine ve dışına canlı yayın yapılabilmesine olanak sağlayan ışık, ses, görüntüleme, kayıt ve yayın sistemleri de bulunmaktadır.

TED Üniversitesi kütüphanesinde 44 basılı, 28.561 elektronik yayın takip edilmektedir. Toplamda 10.200 basılı, 156.603 elektronik kitaba erişim sağlanmaktadır. Kitap dışında 850 multimedya yayını yer almaktadır. 12 ücretli 8 EKUAL olmak üzere 20 elektronik veritabanına erişim sağlanmaktadır. Kütüphane haftada ortalama 98 saat hizmet vermektedir. 1535 m2 büyüklüğünde bir alanda 40 Tarama terminali, 200 bireysel çalışma masası ve 6 adet grup çalışma masası / odası bulunmaktadır. Kütüphanede (OPAC) bilgisayar terminalleri bulunmaktadır. Kütüphane koleksiyonu, mevcut terminaller ve mobil kütüphane hizmeti ile akıllı cep telefonları ve tabletleri kullanılarak, yazar, kaynak adı, konu ve benzer ölçütler aracılığıyla taranabilmektedir. Facebook üzerinde de yer alan kütüphanede, hesabında 'bookshelf' uygulamasını yükleyerek sistemini aktif hale getiren öğrenciler, Facebook'ta çevrimiçi olduğu süre boyunca kütüphaneden yararlanabilmekte, kullanıcı yorumları ve puanlamaları da yapabilmektedir. Kütüphanede TEDÜ kablosuz ağı üzerinden koleksiyondaki elektronik kaynaklara erişim, araştırma ve internet kullanımına yönelik bilgisayarlar

bulunmaktadır. TEDÜ mensupları kullanıcı adı ve şifreleri ile üniversite dışından kullanıcılar ise günlük şifre ile giriş yaparak bilgisayarlardan yararlanabilmektedir.

Kütüphane personeli ve öğretim elemanları işbirliği ile kitap, süreli yayın, veri tabanları ve rezerv koleksiyonları da oluşturulmuştur. Öğretme ve Öğrenme Merkezi (CTL) ve İngilizce Dil Okulu (ELS), üniversitenin farklı alanlarındaki koleksiyonlarını oluşturmanın yanı sıra üniversite öğretim elemanlarının yürütmüş olduğu projelere kaynak sağlama ve araştırma aşamasında destek olmaktadır. Ayrıca fakülteler ve ELS odaklı veri tabanları ve e-kitaplara dijital ortamda ulaşılabilir.

Kuruluşundan bu yana birçok alanda derecelere sahip olan kütüphane, genç koleksiyonuyla ve görselliğiyle diğer üniversite öğretim üyelerinin ve öğrencilerinin dikkatini çektiği gibi TEDÜ dışındaki civar semtlerden gelen kullanıcılara sunduğu hizmetlerle de “yaşayan kütüphane” ve “herkes için kütüphane” olgusunu devam ettirmektedir.

Engelli öğrencilerin öğrenimlerini etkin bir şekilde sürdürebilmeleri için ihtiyaçlarını karşılamak, engelleri için çözüm üretmek ve eğitim ortamlarını düzenlemek amacıyla kurulan Engelsiz TEDÜ Birimi, engelli öğrenci, akademik ve idari personel için bilinçlendirme ve danışmanlık hizmetleri sunmayı ve engelli öğrencilerin diğer öğrencilerle eşit fırsatlara sahip olmalarını sağlamak amacıyla tüm kampus alanları ve ders materyallerinin gerekli düzenlemelerini yapmayı öncelikli sorumluluğu olarak benimsemektedir.

TEDÜ Sosyal İnovasyon Merkezi “İstasyon”, 8 Nisan 2016’da, çok fonksiyonlu bir ortak üretim mekânı olarak kurulmuştur. İstasyon’un bir fikir atölyesi, sosyal kuluçka merkezi, toplum merkezi, etkinlik merkezi ve ortak çalışma alanı olarak sosyal fayda odaklı aktörlerin bir araya geldiği bir etkileşim alanı olması öngörülmüştür. İstasyon’da hem TEDÜ'lülere hem de ilgili tüm kent paydaşlarına proje ve planlarını hayata geçirebilmeleri için kapasite geliştirme desteği sağlanmaktadır. İstasyon aynı zamanda Ankara’da sosyal inovasyon ve sosyal girişimcilik ekosisteminin gelişmesine katkıda bulunmayı ve TED Üniversitesi’nin yenilikçi bir “şehir üniversitesi” olma vizyonu doğrultusunda üniversite-toplum etkileşiminin güçlendirilmesine destek olmayı amaçlamaktadır.

## **Programların Sürekli İzlenmesi ve Güncellenmesi**

İlgili meslek topluluğu ile program/bölümün bağlarını geliştirmek ve sürdürmek; öğretim üyeleri, öğrenciler ve meslek uygulayıcılarının programın eğitim hedeflerine ve ders içeriğine katkılarını sağlamak için Bölüm Danışma Kurulu oluşturulur. Bu üyeler Bölümde yapılacak bir aday belirleme çalışması ile belirlenir ve üyeler öğrenci temsilcisi dışında 3 yıl süre ile görev yaparlar. Üyeler arasında öğrenci, mezun, öğretim üyeleri, mesleğin değişik alanlardan temsilcileri ve bölüm başkanı bulunur. Söz konusu kurul ile iç ve dış paydaşların sürece katılımı sağlanarak programın değerlendirilmesi sağlanmaktadır.

Gözden geçirme faaliyetleri yılda bir veya iki kez yapılır. Bölüm Kurulunda görüşülen değişiklik önerileri, Fakülte Kurulu onayına sunulduktan sonra Senato'ya sunulur. Konu Senato'da görüşülmeden önce Programlar ve Eğitim Komisyonuna gider. Daha sonra Senato'da karara bağlanır. Diğer programları etkileyen değişiklikler için ilgili Birim(ler)in görüşleri alınır. Başka disiplinlerden talep edilen servis dersleri için ilgili fakülteye başvurularak işbirliği sağlanır.

Her Bölüm, yürüttüğü program(lar)la ilgili ve daha sonra Üniversitenin Yıllık Özdeğerlendirme raporunun bir parçası olacak Bölüm Özdeğerlendirme Raporunu hazırlayarak Senato'ya sunar. Bölüm Özdeğerlendirme Raporu Temmuz ayı içinde geçen akademik yılı değerlendiren bir yapıda hazırlanır. Kişisel Akademik Faaliyet Raporunun Haziran ayında hazırlanması ve Bölüm Özdeğerlendirme raporuna temel teşkil eder. Bölüm raporları ise Fakülte Özdeğerlendirme raporuna temel teşkil eder.

Bölüm raporları Dekanlık tarafından değerlendirilir ve Senato'ya bir değerlendirme ve geliştirme raporu hazırlanır. Bu raporda her program için:

- Yukarıda belirlenen süreçlerde ve hedeflerdeki olumlu ve olumsuz sapmalar,
- Bu sapmalar nedeniyle programın geliştirilmesi için Bölümün ve Dekanlığın alternatifli önerileri,
- Mesleki gelişmeler ve programın iç ve dış paydaşlarının gereksinimleri doğrultusunda eğitim amaçlarının gözden geçirilmesi sonucu yapılan geliştirme önerileri,
- Varsa ölçme değerlendirmeler sırasında değişik kişi, grup veya kurumların değişik geliştirme önerileri,
- Varsa dönem içinde Üniversite, Fakülte misyonundaki değişimler nedeniyle yapılması gerekli değişiklikler,
- Varsa dönem içinde Yükseköğretim mevzuatındaki değişiklikler nedeniyle yapılması gerekli değişiklikler bulunur.

## **Ç. ARAŞTIRMA VE GELİŞTİRME**

TED Üniversitesi araştırma ve eğitim birliğinin üniversitenin temel duruşunu temsil ettiğini benimser. Bu doğrultuda öğretim üyelerine akademik araştırma etkinliklerini geliştirebilecekleri en uygun alt yapı ve süreçlerin oluşturulması için çaba gösterilmektedir.

### **Araştırma Stratejisi ve Hedefleri**

TED Üniversitesi liberal yaklaşımlı eğitim anlayışına ve bütüncü eğitim felsefesine sahip bir kurum olarak araştırma hedeflerini bilgiyi üretme, yayma, toplama ve aktarma süreçlerinin bütünselliğine olan inancına uygun olarak şekillendirir.

TEDÜ Senatosu tarafından 2012 yılında yayınlanan Akademik Özgürlük Politikası'na göre öğretim üyeleri araştırma ve yayın sürecinde:

“...herhangi bir müdahale ya da baskı olmaksızın; diğer akademik görevlerinde yeterli performansı göstermek, ulusal ve uluslararası çapta kabul görmüş profesyonel entelektüel tutarlılığa, bilimsel yöntemlere ve araştırma etiğine bağlı kalmak kaydıyla kendi araştırmalarını yürütme hakkına sahiptirler. Aynı zamanda öğretim üyelerinin



yazarı ya da ortak yazarı oldukları arařtırmaların sonuçlarını yayınlama ve tartıřma hakları bulunmaktadır. Öğretim üyeleri, Üniversite'ye karşı olan birincil sorumluluklarıyla çakıřmadığı sürece özellikle kendi profesyonel becerilerini arttıracak ya da teorik bilginin toplumun problemlerinin çözümüne uygulanmasına fırsat verecek diđer mesleki faaliyetleri sürdürme hakkına sahiptirler.”

Üniversitenin 2012-2017 dönemini kapsayan stratejik raporunda üniversitenin lisansüstü eğitim stratejisinin özellikle disiplinler arası konularda program geliřtirmek olduđu vurgulanmış ve '2017'ye kadar 3 yüksek lisans ve 1 doktora programı yürütür hale gelmek' hedefi koyulmuřtur. 2016-2017 akademik yılında TEDÜ bünyesinde faaliyet gösteren, her biri disiplinler arası yaklařıma sahip 5 farklı yüksek lisans programı bulunmaktadır ancak henüz bir doktora programı açılmamıřtır. TED Üniversitesi'nde açılacak yeni lisansüstü programların da disiplinlerarası nitelikte olmasına özen gösterilecektir.

TED Üniversitesi arařtırma politikasını belirlemek konusunda bir arayıř içerisinde. Bu amaçla pek çok farklı üniversitenin arařtırma süreçlerini nasıl sürdürdükleri incelenmektedir. Hazırlanma süreci devam eden yeni stratejik raporun önemli üst bařlıklarından birisini "Arařtırmada Mükemmeleşme" oluřturmaktadır. Bu bařlık altında yapılan çalıřmalar ile 2018'den itibaren üniversitedeki arařtırma süreçlerini yapıřallařtıracak deđiřimler kurgulanmaya çalıřılmaktadır.

Üniversitemizde halen arařtırma odaklı bir laboratuvar bulunmamaktadır. Ticaret Arařtırmaları Merkezi, TEDÜ'de faaliyet gösteren tek arařtırma merkezi konumundadır. Hem arařtırma merkezlerinin hem arařtırma laboratuvarlarının sayısının artması beklenmekte, yeni oluřacak arařtırma birimlerinin kurulma ve iřletilme süreçleri belirlenmektedir.

Üniversitemizdeki lisansüstü öğrenci sayısı düşüktür. Dolayısıyla dıř kaynaklı projelerde çalıřan proje bursiyerleri çođunlukla diđer üniversitelerin öğrencilerinden temin edilmektedir. Bu öğrenciler bařta olmak üzere, üniversitemizde arařtırma projeleri ile ilgili çalıřmalar sürdüren kiřilerin kullanımı için Research Studio adında bir ortak çalıřma alanı oluřturulmuřtur. Bu alan proje yürütücüsü öğretim üyelerinin proje bursiyerleri ile birlikte çalıřmalarına imkân sađlamakta, akademik arařtırmalara yönelik bilgilendirme toplantıları ve seminerler için kullanılmaktadır. Research Studio'da aynı anda 24 arařtırmacı çalıřabilmekte ve 40 kiřilik toplantılar düzenlenebilmektedir.

## **Arařtırma Kaynakları**

TEDÜ öğretim üyelerinin haftada bir gün dıř kaynaklı projelerde yürütücü veya proje ortađı olarak çalıřmasını kurumsal olarak desteklemektedir. Böylece öğretim üyelerinin dıř kaynaklı arařtırma faaliyetleri içerisinde bulunmaları kurumsal olarak desteklenmektedir. Dıř kaynaklı projeler için gerekece fiziki kořullar ve kurumsal destekler Arařtırmadan Sorumlu Rektör Yardımcısının onayı ile belirlenmektedir.

TEDÜ Proje Ofisi, öğretim üyelerinin projelerine uygun destek fonunun bulunması konusunda destek hizmeti vermektedir. Proje Ofisi ayrıca dıř kaynaklı projeler ile ilgili idari, mali ve yönetsel süreçlerin kolaylařtırılmasını sađlamaktadır. Gelecekte daha verimli ve nitelikli iř birliklerinin sađlanması amacıyla proje çağırısı yapan kuruluşlar (TÜBİTAK, Ulusal Ajans, Kalkınma Ajansları, vb.) bilgilendirme toplantıları yapmaları için üniversiteye davet

edilmektedirler. Özellikle sanayi-üniversite ve özel sektör-üniversite işbirliklerini geliştirmek amacıyla yakın gelecekte şirketler ile öğretim üyelerini buluşturacak ve yeni proje ortaklıkları fikirlerinin ortaya çıkmasını sağlayacak eşleşme toplantılarının yapılması planlanmaktadır.

Araştırma ile ilgili faaliyetlerin üniversitenin etik kurallarına göre yapılması şarttır. Bu amaçla yeni başlayan dış kaynaklı ve TEDÜ destekli projeler etik kurulu onayına sunulabilir. Proje faaliyetlerinden ortaya çıkabilecek fikri mülkiyet haklarının nasıl kullanılacağı projelerle ilgili dokümanlarda açıkça belirtilmiştir. Herhangi bir anlaşmazlığın çözümü TEDÜ Etik Kurulu tarafından sağlanır.

### Kurumsal Araştırma Destekleri

TED Üniversitesi araştırma faaliyetlerini teşvik etmek amacıyla aşağıdaki destekleri sunmaktadır. Tüm araştırma destekleri, desteğin amacını, başvuru koşullarını, mali ve idari süreçleri açıklayan ayrı yönergelere sahiptir. İlgili yönergeler TEDÜ internet sitesinde erişime açıktır.

- Kişisel Araştırma Fonu: Tüm öğretim üyeleri her akademik yıl için 5.000 TL tutarında kişisel araştırma fonuna sahiptir. Bu ödenek ile konferans katılımı, makine-ekipman alımı, araştırmaya yönelik kapasite artırımı veya araştırmaya yönelik hizmet alımı yapılabilmektedir.
- Bilimsel Araştırma Projeleri: Her akademik yıl yapılan bilimsel araştırma projeleri çağrısına tüm öğretim yeleri başvuru yapabilmektedir. Proje başvuruları Bilimsel Araştırma Projeleri Komisyonu tarafından değerlendirilmektedir. Bu komisyonda her fakülteden en az bir temsilci bulunmaktadır. Yapılan başvurular komisyon üyeleri tarafından değerlendiricilere sunulmaktadır. Komisyonun desteklenmesini uygun bulunduğu projeler Senato onayına sunulmaktadır. 2016-2017 akademik yılında yapılan çağrı ile 11 proje destek almaya hak kazanmıştır.
- Lisans Öğrencileri Bilimsel Araştırma Desteği (LAD): Bu ödenek lisans öğrencilerinin araştırma faaliyetlerine özendirilmesi amacını taşımaktadır. Lisans öğrencileri oluşturdukları proje takımlarına bir öğretim elemanını proje danışmanı olarak dâhil ederek proje desteğine başvuru yapabilirler. LAD ilk defa 2016-2017 akademik yılında duyurulmuştur. Her fakülteden en az bir temsilcinin katılımıyla oluşturulan LAD komisyonu 2016 yılında 6 projenin desteklenmesini uygun görmüş, projelerin desteklenmesi Senato kararıyla onaylanmıştır.
- Yeni Araştırma Alanları Geliştirme Desteği (YAGD): Bu ödenek ilk defa 2017 yılında başvuruya açılacaktır. YAGD ile öğretim üyelerinden oluşturulacak proje takımlarına TEDÜ'ye yeni araştırma alanları kazandırmayı hedefleyen projeleri yapılmasını sağlayacaktır.
- Öğretim Üyeleri Yayın Ödülü: Öğretim üyelerine belirlenen standartları karşılayan uluslararası yayınları için teşvik ödülü verilmektedir.
- Araştırma Görevlileri için Kongre Katılım Desteği: Bu ödenek ile Araştırma Görevlilerinin TED Üniversitesi'nde gerçekleştirdikleri araştırmaları sunacakları kongre katılımlarının konferans kayıt ücreti, ulaşım ve gündelik masrafları karşılanmaktadır.

Yükseköğretim Kalite Kurulu Kurumsal Dış Değerlendirme Raporu kapsamındaki önerilere uygun olarak üniversitemizin kurumsal performans yönetimi ve karar alma süreçleri kapsamında bilgi yönetimine ilişkin konularda otomasyon sistemlerinin oluşturulmasına ve bu sistemlerin etkin bir şekilde kullanılmasına özen gösterilmektedir. TEDÜ Kurumsal Araştırma

Destekleri arasında yer alan Bilimsel Araştırma Projeleri, Lisans Öğrencileri Bilimsel Araştırma Desteği ve Yeni Araştırma Alanları Geliştirme Desteği ile ilgili başvuru süreçleri kurum içinde geliştirilen bir yazılım uygulaması ile TEDÜ-Portal üzerinden kontrol edilmeye başlanmıştır. Bu uygulama ile başvurular elektronik ortamda yapılmakta, başvuruların usule ilişkin ayrıntıları internet üzerinden denetlenmemekte, değerlendiriciler başvurulara elektronik ortamda erişebilmekte ve onaylanan projelerin harcama bilgileri elektronik ortamda Mali İşler Müdürlüğü'ne aktarılabilir. İlerleyen zamanlarda diğer araştırma desteklerinin de otomasyon sistemi ile kontrol edilmesi amaçlanmaktadır.

Üniversitemizde 2016 yılında araştırmaya ayrılan bütçe artırılmıştır. Böylece kurumsal araştırma destekleri hem çeşitlenmiş hem her bir destek için sağlanan bütçe artırılmıştır. Ayrıca üniversite içerisinde bu desteklerden yararlanmak isteyen öğretim üyelerinin sayısında belirgin bir artış gözlemlenmiştir. Örneğin Bilimsel Araştırma Projeleri Desteği için başvuru yapan öğretim üyesi sayısı 2013 yılında 5, 2014 yılında 6, 2015 yılında 7 iken, 2016 yılında başvuru sayısı 16'ya çıkmıştır. Genel olarak iç araştırma desteklerindeki gelişme ve iyileşmeler, Yükseköğretim Kalite Kurulu Dış Değerlendirme Raporu'nda belirtilen öz kaynaklardan araştırmaya ayrılan fonun artırılması ve araştırma süreçlerinin tanımlanması ve uygulanması önerileri doğrultusunda olumlu gelişmeler olarak görülmektedir.

## Araştırma Kadrosu

Üniversitemizde görev yapan öğretim üyelerinin atamaları ile ilgili tüm ayrıntılar "TED Üniversitesi Akademik Yükseltme ve Atama Esasları" isimli belgede görülebilmekte ve bu esaslara internet sitesi üzerinden ulaşılabilir.<sup>5</sup> TED Üniversitesi öğretim üyelerinin atamaları ilgili YÖK yönetmeliklerinde aranan şartlara ek olarak araştırma alanında bazı ek yeterlilikleri gerekli kılmaktadır. Bu yeterlilikler fakülte ve akademik unvanlara göre aşağıdaki tabloda görülebilmektedir:

**Tablo 6. TEDÜ Akademik Yükseltme ve Atama Esasları**

	Unvan	Yükseltme ve Atama Esasları
Eğitim Fakültesi	Yardımcı Doçent	En az biri SSCI, A&HCI veya SCI-E endeksleri tarafından taranan dergide olmak üzere iki bilimsel makale ve uluslararası konferanslarda sunulmuş en az bir bildiri; akademik/araştırma yolunu seçmeyen eğitimciler için 20 yıllık mesleki tecrübe
	Doçent	a) Tek yönlü ders verme (lecture) dışında, öğrenme sürecinde öğrencinin aktifliğini ve öğrenmeyi sahiplenmesini sağlamak için kullanılan strateji ve yöntemleri içeren bir portfolyo, bu yaklaşımın uygulandığını gösteren kanıtlar, b) Doktora tezinden üretilmemiş olmak kaydıyla en az ikisi SSCI, A&HCI veya SCI-E endeksleri tarafından taranan dergilerde olmak üzere 5 yayın (makale, kitap veya kitap bölümü) ve BAP, TÜBİTAK ve benzeri proje süreçlerinde araştırmacı olarak çalışma
	Profesör	a) Tek yönlü ders verme (lecture) dışında, öğrenme sürecinde öğrencinin aktifliğini ve öğrenmeyi sahiplenmesini sağlamak için kullanılan strateji ve yöntemleri içeren bir portfolyo, bu yaklaşımın uygulandığını gösteren kanıtlar, b) Doçentlik sonrasında en az ikisi SSCI, A&HCI veya SCI-E endeksleri tarafından taranan dergilerde olmak üzere 4 yayın (makale, kitap veya kitap bölümü); toplam 9 yayın; kurum dışı kaynaktan araştırma ya da servis amaçlı proje yürütme
İktisadi ve İdari Bilimler Fakültesi	Yardımcı Doçent	En az bir adet saygın, uluslararası hakemli dergilerde veya kitaplarda yayınlanmış makale veya kitap bölümü; akademik/araştırma yolunu seçmeyen eğitimciler için 20 yıllık mesleki tecrübe
	Doçent	a) Tek yönlü ders verme (lecture) dışında, öğrenme sürecinde öğrencinin aktifliğini ve öğrenmeyi sahiplenmesini sağlamak için kullanılan strateji ve yöntemleri içeren bir portfolyo, bu yaklaşımın uygulandığını gösteren kanıtlar,

<sup>5</sup> [https://www.tedu.edu.tr/sites/default/files/content\\_files/docs/Yonetmelikler/TEDU-Akademik-Yukseltme-Atama-Esasları.pdf](https://www.tedu.edu.tr/sites/default/files/content_files/docs/Yonetmelikler/TEDU-Akademik-Yukseltme-Atama-Esasları.pdf)

		b) En az ikisi SSCI, SCI-E veya A&HCI tarafından taranan dergilerde yayınlanmış veya yayına kabul edilmiş makale olmak üzere, toplam en az dört adet saygın, uluslararası hakemli dergilerde veya kitaplarda yayınlanmış makale veya kitap bölümü.
	Profesör	a) Tek yönlü ders verme (lecture) dışında, öğrenme sürecinde öğrencinin aktifliğini ve öğrenmeyi sahiplenmesini sağlamak için kullanılan strateji ve yöntemleri içeren bir portfolyo, bu yaklaşımın uygulandığını gösteren kanıtlar, b) İki doçentlik sonrası olmak üzere, en az dört adet SSCI, SCI-E veya A&HCI tarafından taranan dergilerde yayınlanmış veya yayına kabul edilmiş makale olmak üzere, toplam en az sekiz adet saygın, uluslararası hakemli dergilerde veya kitaplarda yayınlanmış makale veya kitap bölümü.
Mühendislik Fakültesi	Yardımcı Doçent	En az 1 adet yayınlanmış veya yayına kabul edilmiş hakemli yayın (ulusal veya uluslararası dergide makale, kitap veya kitap bölümü)
	Doçent	a) Tek yönlü ders verme (lecture) dışında, öğrenme sürecinde öğrencinin aktifliğini ve öğrenmeyi sahiplenmesini sağlamak için kullanılan strateji ve yöntemleri içeren bir portfolyo, bu yaklaşımın uygulandığını gösteren kanıtlar, b) Yardımcı doçentlikten sonra en az üç adet (toplam dört adet) SCI-E veya SSCI tarafından taranan dergilerde yayınlanmış veya yayına kabul edilmiş makale ve yayınlarına en az üç atıf (kendine atıf sayılmaz)
	Profesör	a) Tek yönlü ders verme (lecture) dışında, öğrenme sürecinde öğrencinin aktifliğini ve öğrenmeyi sahiplenmesini sağlamak için kullanılan strateji ve yöntemleri içeren bir portfolyo, bu yaklaşımın uygulandığını gösteren kanıtlar, b) i) Doçentlikten sonra en az beş adet (toplam dokuz adet) SCI-E veya SSCI tarafından taranan dergilerde yayınlanmış veya yayına kabul edilmiş makale ve doçentlikten sonra yayınlarına en az dört (toplam en az yedi) atıf (kendine atıf sayılmaz) veya ii) Doçentlikten sonra en az üç adet (toplam yedi adet) SCI-E veya SSCI tarafından taranan dergilerde yayınlanmış veya yayına kabul edilmiş makale, en az iki patent veya inovasyona dönük işbirliği ve doçentlikten sonra yayınlarına en az dört (toplam en az yedi) atıf (kendine atıf sayılmaz)
Mimarlık Fakültesi	Yardımcı Doçent	En az bir adet SCI-E veya SSCI tarafından taranan dergilerde yayınlanmış veya yayına kabul edilmiş makale; akademik/araştırma yolunu seçmeyen eğitimciler için 20 yıllık mesleki tecrübe
	Doçent	a) Tek yönlü ders verme (lecture) dışında, öğrenme sürecinde öğrencinin aktifliğini ve öğrenmeyi sahiplenmesini sağlamak için kullanılan strateji ve yöntemleri içeren bir portfolyo, bu yaklaşımın uygulandığını gösteren kanıtlar, b) Üniversitelerarası Kurul’ca Doçentlik için aranan minimum şartlara ek olarak 1 adet yayınlanmış veya yayına kabul edilmiş uluslararası yayın (SSCI, A&HCI veya SCIE tarafından taranan veya uluslararası hakemli dergilerde makale, kitap veya kitap bölümü)
	Profesör	a) Tek yönlü ders verme (lecture) dışında, öğrenme sürecinde öğrencinin aktifliğini ve öğrenmeyi sahiplenmesini sağlamak için kullanılan strateji ve yöntemleri içeren bir portfolyo, bu yaklaşımın uygulandığını gösteren kanıtlar, b) En az 1 tanesi SSCI veya A&HCI veya SCI-E tarafından taranan dergilerde olmak üzere doçentlik sonrasında yayınlanmış veya yayına kabul edilmiş 2 adet yayın (makale, kitap veya kitap bölümü).
Fen ve Edebiyat Fakültesi	Yardımcı Doçent	En az biri SCI, SCI-E, SSCI veya A&HCI kapsamındaki hakemli dergide olmak üzere iki bilimsel makale
	Doçent	a) Tek yönlü ders verme (lecture) dışında, öğrenme sürecinde öğrencinin aktifliğini ve öğrenmeyi sahiplenmesini sağlamak için kullanılan strateji ve yöntemleri içeren bir portfolyo, bu yaklaşımın uygulandığını gösteren kanıtlar, b) Yardımcı doçentlikten sonra en az ikisi SCI, SCI-E, SSCI veya A&HCI tarafından taranan dergilerde yayınlanmış veya yayına kabul edilmiş makale olmak üzere, toplam en az dört adet saygın, uluslararası hakemli dergilerde veya kitaplarda yayınlanmış makale veya kitap bölümü Yayınlarına en az iki atıf (kendine atıflar sayılmaz)
	Profesör	a) Tek yönlü ders verme (lecture) dışında, öğrenme sürecinde öğrencinin aktifliğini ve öğrenmeyi sahiplenmesini sağlamak için kullanılan strateji ve yöntemleri içeren bir portfolyo, bu yaklaşımın uygulandığını gösteren kanıtlar, b) İki doçentlik sonrası olmak üzere, en az dört adet SSCI, SCI-E veya A&HCI tarafından taranan dergilerde yayınlanmış veya yayına kabul edilmiş makale olmak üzere, toplam en az sekiz adet saygın, uluslararası hakemli dergilerde veya kitaplarda yayınlanmış makale, kitap bölümü veya kitap. Doçentlikten sonra yayınlarına en az beş atıf (kendine atıf sayılmaz).

## Araştırma Performansının İzlenmesi ve İyileştirilmesi

TED Üniversitesinin araştırma performansı internet sayfasında yayınlanan “Sayılarla TEDÜ” ve “Yıllık Göstergeler” belgelerinde kayıt altında tutulmakta ve kamuoyu ile paylaşılmaktadır.

Arařtırmaların kalitesinin artması ve arařtırma alanında ortaya konulacak yeni alıřmalar Arařtırmadan Sorumlu Rektör Yardımcısının önderliğinde yürütölür.

Kurumsal Arařtırma Destekleri kapsamında saęlanan Bilimsel Arařtırma Projeleri, Lisans Öęrencileri Bilimsel Arařtırma Desteęi, Yeni Arařtırma Alanları Geliřtirme Desteęi gibi teřviklerden yararlanan projelerin bilgileri Proje Ofisi tarafından takip edilmektedir. Bu destekler hakkında hazırlanan yıllık rapor Proje Ofisi tarafından Senato'nun bilgisine sunulmaktadır.

TEDÜ'nün arařtırma süreçlerini nasıl sürdüreceęi halen hazırlıkları devam eden stratejik plan alıřmaları ile yakından ilgilidir. 2018 yılında itibaren geçerli olacak yeni stratejik planda üniversitenin eęitimde mükemmelliyet yaklaşımını olumsuz etkilemeden arařtırma odaęını artıracak modeller üzerinde alıřılmaktadır.

## **D. YÖNETİM SİSTEMİ**

TED Üniversitesi yönetim sistemi řeffaflık, hesap verilebilirlik, katılımcılık ve tüm paydařların demokratik temsili ilkeleri çerçevesinde yapılandırılmıřtır. Ama yönetim odaklı bir anlayıřtan farklı olarak, ortak alıřmaya ve paylařıma dayalı bir yapının kurulmasıdır. Bu doęrultuda TEDÜ Yürütme Kurulu, geniř bir temsil ile alıřmakta, farklı fakültelerden öęretim üyeleri karar verme mekanizmalarına dâhil olmaya teřvik edilmektedir.

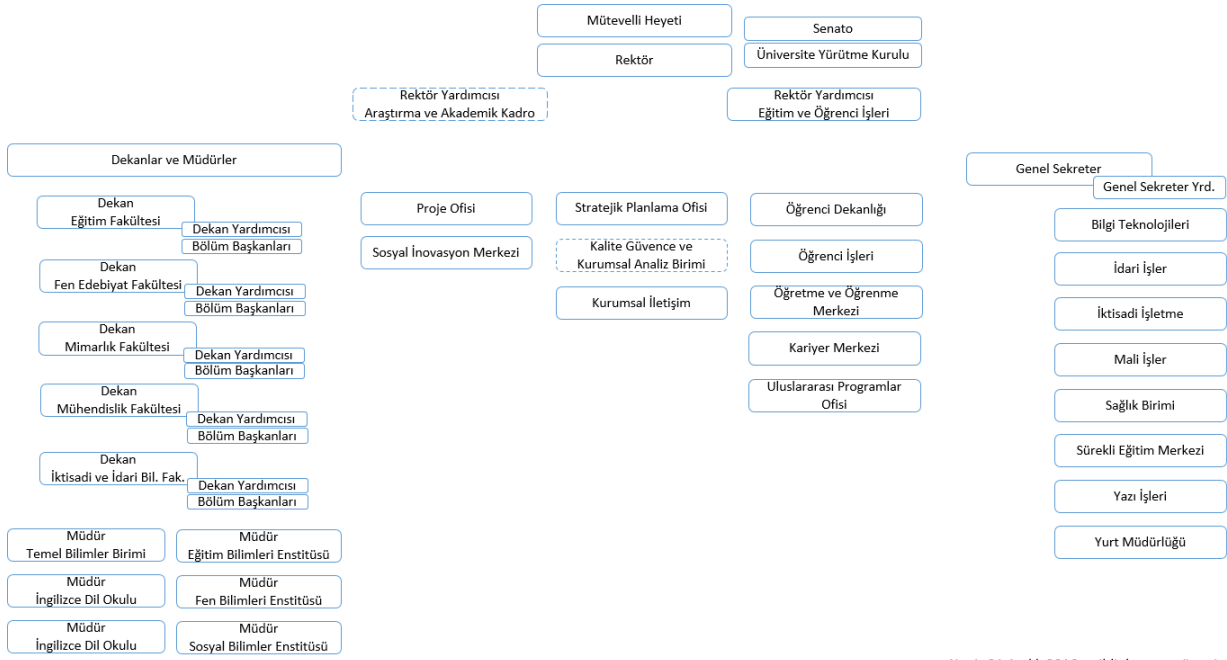
Bu ilke ve amalar doęrultusunda oluřturulan "Kalite dokümanı" ve tüm paydařların katılımı ile belirli süreler için hazırlanan Stratejik Plan yönetim sisteminin ayrılmaz bir parçasıdır.

### **Yönetim ve İdari Birimlerin Yapısı**

Üniversite yönetim anlayıřı ve idari yapılanması, eęitim alanında 1928'den itibaren faaliyet gösteren Türk Eęitim Derneęi gelenekleri ve anlayıřı çerçevesinde oluřturulmuř deęerler ile uluslararası standartlar, Bologna süreci ve Avrupa Standartları (ENQA-European Standards and Guidelines) ile belirlenmektedir. Bu çerçevede süreçlerin tanımlandıęı Kalite dokümanı ve kurumun beřer yıllık gelişim, yönetim anlayıřı, insan kaynakları ile mali hedeflerini içeren Strateji dokümanı yol haritasını belirlemektedir.

TED Üniversitesi'nin geçerli organizasyon řeması ařaęıda yer almaktadır:

### **řekil 3. TEDÜ Organizasyon řeması**



Not1: 31 Aralık 2016 tarihli durumu gösterir  
Not2: Kadrosu boş olan birimler çizgili kutu içinde verilmiştir.

## Kaynakların Yönetimi

TEDÜ İnsan Kaynakları planlaması, TEDÜ Stratejik Planı ve kalite dokümanı doğrultusunda hazırlanmaktadır.

Sağlıklı bir insan kaynakları yapılanması, ancak sağlıklı işleyen bir özlük işlemleri temeli ile mümkündür. İK yönetimi, TED Üniversitesi üst yönetimi tarafından benimsenen ilkeler doğrultusunda hazırlanan yönerge ve yönetmelikler çerçevesinde, organizasyon yapısındaki değişiklikler göz önünde bulundurularak gerçekleştirilmektedir. Ayrıca, Yükseköğretim yasa ve yönetmelikleri ile İK işleyişinin YÖK Denetimi Esasları'na uyma zorunlulukları sebepleriyle evrak takip ve dosya düzeninin her aşamada farklı kontrol mekanizmaları ile takip edilmesini gerektirmektedir.

Bu kapsamda TEDÜ tarafından yürütülen işlemler şunlardır;

- Personel İşe Alım – İşten Çıkış Süreçlerinin Takibi (kadro talebi onayları, ilan içerik ve işlemleri, aday havuzları ve mülakat süreci, jüri – personel atama kararları işlemleri, yabancı uyruklu personel evrak ve çalışma izni alımı, işten ayrılış işlemleri)
- İzin Kullanımı Takibi (izin türü ve onay süreçlerinin kontrolü)
- Personel Disiplin İşlemleri Takibi (tutanak-savunma talebi-ceza süreçlerinin takibi)
- Raporlamalar: ilgili devlet kurumlarının (YÖK, SGK, vb,) periyodik olarak talep ettikleri raporların hazırlanması
- Kişisel Gelişim: Hizmet içi eğitimler (MS office, outlook, raporlama teknikleri, yabancı dil eğitimi vb...)- teknik/uzmanlık alanı içerikli eğitimler, kişisel eğitimler.

İdari kadroya ilişkin norm kadro planlamalarının yapılarak operasyona destek verecek alt kadroların güçlendirilmesi de insan kaynakları yönetiminin bir parçasıdır. Personel uyum süreci ve performans değerlendirme yöntemleri de İnsan Kaynakları yönetiminin ayrılmaz bir parçasıdır.

Personelin eğitim-deneyim-görev tanımı uyumu konusundaki ilk ve temel adım “İşe Alım” aşamasındaki kritik tanımlamalardır. Bu yolla amaçlanan doğru işe doğru kişinin atanmasıdır.

Bu süreç şu aşamalardan oluşmaktadır;

- İhtiyaç duyulan analizi ve ilan içeriğinin işten beklenen görev tanımı ile eşleştirilerek belirlenmesi
- İş ilanının azami adayın başvurmasına imkân verecek şekilde ulusal ve uluslararası basılı, görsel ve sosyal medya araçları kullanılarak geniş kitlelere duyurulması
- Başvuran adayların objektif ve belirlenen standartlar çerçevesinde değerlendirilmesi
- Personelin işe alımı sonrasında verilecek eğitimlerle, personelin uzmanlaşması
- Performans değerlendirme takibi ile “beklenti ve hedeflerin” doğru tanımlanması,

Tüm birimlerin mal ve hizmet kaynak kullanımları, yıllık olarak rektörlük tarafından oluşturulan gelir ve gider bütçe hedefleri ve stratejik plan çerçevesinde planlanmaktadır. Üniversitemizin mali kaynaklarının, ekonomik ve verimli bir şekilde kullanılması için mal ve hizmet alımlarımız “Mal ve Hizmet Satın Alma ve İhale Yönergesi” esasları ve “en uygun piyasa koşulları ile en kaliteli mal ve hizmet alımı” ilkesi çerçevesinde değerlendirilerek, kaynakların etkili kullanılması sağlanmakta ve bu yolla etkin kaynak kullanımı hedeflenmektedir.

Aylık olarak planlaması yapılan nakit yönetimi ile kaynaklar da risk içermeyen yatırım araçlarında değerlendirilmektedir. Satın alımlar talep anından teslim alınması süreci sonuna kadar anlık olarak izlenmekte ve aylık düzenli bütçe gerçekleşme analizleri ile raporlanarak sürekli olarak takip edilmektedir.

## **Bilgi Yönetim Sistemi**

TED Üniversitesi Yönetim Bilgi Sisteminin temelini Üniversite'nin akademik ve idari tüm süreçlerinin entegre bir yapı içerisinde yönetimini sağlamak amacı ile SAP uygulaması oluşturmaktadır. Uygulama eğitim öğretim faaliyetleri, personel, bordro, mali muhasebe, maliyet muhasebesi, bütçe, satınalma, demirbaş takibi, portal ve analitik raporlama modüllerini içermektedir. SAP uygulaması dışında kalan bazı özelleşmiş konularda ise (Kütüphane Otomasyon Sistemi, Elektronik Belge Yönetim Sistemi, Öğrenme Yönetim Sistemi-LMS vb.) merkezde yer alan SAP uygulaması ile gerekli sistem entegrasyonları sağlanarak Bilgi Yönetim Sisteminin bütünselliği korunmaktadır.

Bu bağlamda kullanılan bilgi yönetim sistemi;

- Eğitim - öğretim faaliyetlerine yönelik olarak aşağıdaki konuları kapsamaktadır.
  - Öğrencilerin; demografik bilgileri,
  - Program kayıtları
  - Ders kayıtları
  - Akademik değerlendirmeleri
  - Mezuniyet gereksinimleri
  - Ücret bilgileri (eğitim, yurt, kütüphane vs.)
  - Burslar
  - Belgeler

- Ar-Ge faaliyetlerine yönelik olarak ise aşağıdaki bilgiler SAP personel kayıtlarının yer aldığı insan kaynakları sistemine entegre olarak internet altyapımız içerisinde tutulmaktadır;
  - Ulusal/uluslararası dış kaynaklı proje sayısı ve bütçesi,
  - Yayınlarının nicelik ve niteliği, aldığı patentler, sanat eserleri vb.) kapsamaktadır?
  - Atıflar
  - Tez öğrencileri
- Mezunlara yönelik olarak ise kayıtlar yine SAP Öğrenci Yaşam Döngüsü modülü içerisinde takip edilmektedir.

TED Üniversitesi Yönetim Bilgi Sistemi Kurulum, Geliştirme ve Destek süreçlerinin icrasında düzenlenen anketler, yardım masası kayıtları değerlendirmeleri, süreç sahipleri tarafından Bilgi Teknolojileri Müdürlüğü'ne iletilen talepler ve teknolojik gelişmeler esas alınarak ihtiyaç tanımlanmaktadır. Bilgi Teknolojileri Müdürlüğü tarafından bu ihtiyaçlar ile ilgili ön analiz çalışmalarını gerçekleştirilerek, mevcut servislerin iyileştirilmesi ve yeni servis gereksinimleri ile ilgili yıllık bazda aksiyon planları oluşturulur. Genel Sekreterlik kanalı ile Rektörlük makamına sunulur. Bu bağlamda, Bilgi Teknolojileri Müdürlüğü süreç sahipleri ile stratejik işbirliği içerisinde en yüksek etki sahibi servislere odaklanır. Kurulum, Geliştirme ve Destek süreçlerinin icrasında öncelikli olarak Bilgi Teknolojileri Müdürlüğü personeli planlanır ancak mevcut iş yükünün fazlalığı, gerekli yetkinlikte personelin kadro içerisinde yer almaması, ihtiyacın aciliyeti gibi sebepler ile iç kaynakların yetersiz olduğu durumlarda dış kaynak kullanımına gidilir. TED Üniversitesi Yönetim Bilgi Sistemi Kurulum, Geliştirme ve Destek süreçlerinin değerlendirilmesinde Rektörlük tarafından onaylanan aksiyon planları ve bu doğrultuda tanımlanan proje planlarına uyum izlenir.

Kurumsal iç ve dış değerlendirme sürecine yönelik bilgiler Bilgi Yönetim Sistemi içerisinde anlık olarak ve rol tabanlı yetkilendirmeler çerçevesinde erişime açıktır. Değerlendirilecek verilerin niteliğine göre (finansal veriler için ay kapanışlarının tamamlanması, akademik veriler için akademik dönem kapanışı vs.) aylık, 3 aylık, 6 aylık, yıllık, akademik dönemlik ve akademik yıllık periyotlar ile yönetim değerlendirme raporlamaları gerçekleştirilmektedir.

Toplanan verilerin güvenliği, gizliliği (kişisel bilgiler gibi gizlilik gerektiren verilerin güvenliği ve üçüncü şahıslarla paylaşılmaması) ve güvenilirliği (somut ve objektif olması) ile ilgili olarak Bilgi Yönetim Sistemi altyapısı içerisinde yer alan tüm sistemlere erişim kullanıcı bazlı şifre ile erişim ve rol tabanlı yetkilendirmeler çerçevesinde gerçekleştirilmektedir. Yetkilendirmeler kişinin talebi ve ilgili yöneticilerin onayı çerçevesinde sağlanmakta, işten çıkış, pozisyon değişimi gibi süreçlerde yetkilendirmeler gözden geçirilmektedir. Bu doğrultuda kişisel verilerin korunması hakkındaki mevzuat ile ilgili uyum çalışmaları başlatılmıştır

## **Kurum Dışından Tedarik Edilen Hizmetlerin Kalitesi**

Kurum dışından hizmet alımları İdari İşler birimi tarafından tespit edilerek gerçekleştirilir. Diğer birimlerden gelen ve İdari İşler tarafından belirlenen bu tür hizmetler, Malzeme/Hizmet Talep Formu aracılığıyla İdari İşler birimine ulaştırılır. İdari İşler birimi ilgili yönerge ve bütçe planlamasına uygunluk çerçevesinde onay sürecini başlatır. Sürecin tamamlanması sonrasında hizmet tedariki için ikinci bir süreç başlatılır. Alınacak hizmetin içeriğine göre; mevcut



hizmetlerin garanti, bakım ve onarım işleriyle alakalı ise “Mal ve Hizmet Satın Alma ve İhale Yönergesi”nde belirlenen kurallar dahilinde göre teklif toplanır. Tüm bu işlemlere Genel Sekreterlik tarafından takip edilmektedir.

Hizmetlerin uygunluğu ve kalitesi, hizmeti talep eden birimle birlikte, İdari İşler birimi tarafından kontrol edilir. Sürekliliği ise talep eden birimin istekleri doğrultusunda, hizmetin içeriğine göre sözleşmeye konu olan bir husus ise Mali İşler birimi tarafından takip edilip, İdari İşler birimi tarafından gerçekleştirilir. Muhafaza edilmek ve yeri gelince kullanılmak üzere alınan demirbaşlar, İdari İşler birimi tarafından uygun görülen yerde muhafaza edilir. Hizmetin kalitesi ve sürekliliği süreçleri, uzmanlık gerektiren bir alana giriyorsa, ilgili kişilerden görüş alınır. Tüm süreçler Genel Sekreterlik tarafından takip edilir.

## **Kamuoyunu Bilgilendirme**

TED Üniversitesi kamuoyunu bilgilendirmek konusunu misyonunun bir parçası olarak görür.

### Kamuoyuna periyodik duyurular:

- Tanıtım broşürleri / Kataloğu

Öğrenci seçme ve yerleştirme sürecine yönelik, Üniversite ile ilgili fiziki şartların, akademik kadronun, fakülte/bölümler ve merkezler ile ilgili genel bilgilerin, Üniversite sosyal yaşamının ve öğrencilere sunulan eğitim-öğretim ve diğer imkanlarla ilgili ön bilginin yer aldığı tanıtım broşürleri/ kataloğu, basılı ve çevrimiçi olarak hazırlanır ve her eğitim-öğretim yılında güncellenir. Ayrıca, Erasmus ve diğer öğrenci hareketliliğine yönelik, kısa açıklamalı ve sürekli olarak güncellenebilir basılı ve çevrimiçi formatlarda broşürler de kullanılır.

- Akademik katalog

Kamu ve özel son kullanıcılar göz önünde bulundurularak çevrimiçi Türkçe ve İngilizce olarak hazırlanan TEDU Akademik Kataloğu aracılığıyla üniversitenin tüm akademik birimleri hakkında güncel, detaylı açıklamaları da içeren ve doğrudan kullanıma açık bilgi-belge verilir. İlk katalog basılı olarak sunulur. Sonraki yılların kataloğu Ocak ve Haziran aylarında güncellenerek internet sitesinde tutulur.

- Tanıtım Filmi / Teaser’lar

Her eğitim-öğretim yılında güncellenerek revize edilen, başta aday öğrenciler ve öğrenci aileleri olmak üzere hedef kitlede yer alan tüm kamu-özel kişi/kurumları ve basın için, Üniversiteyi fiziki, sosyal ve akademik boyutlarıyla gösteren bir tanıtım filmi, teaser’lar ve You-tube için kısa videolar yayınlanır.

### Kamuoyuna sürekli duyurular:

- İnternet sayfası

Sürekli, güncel ve doğru bilgi paylaşım noktası olarak internet sayfası, üniversitedeki yetkinlikler, değişimler, etkinlikler ve akademik bilgileri, hem üniversite personeline, hem de kamuoyuna duyurulur ancak iç işleyişle ilgili tutanaklar ve tamamlanmamış dokümanlar kamuoyu bilgilendirme sürecinin dışında tutulur.

İnternet sitesinde yer alan Aday Öğrenciler ve Sayılarla TEDÜ bölümleri, anlamlı veri yenilenmesi durumunda (örn; kayıtlar ertesi, yarıyıl sonlarında, Yıllık Göstergeler kabul edildiğinde vb.) güncellenen, yaşayan bir dokümandır.

- Sosyal medya

Üniversite, öncelikle üniversite adayları ve aileleri olmak üzere hedef kitlede yer alan kişilerin Üniversite hakkındaki görüşlerini olumlu yönde destekleyen, akademisyenlere profesyonel işbirliği imkânı sağlayabilen, Üniversitenin doğrudan veya dolaylı tanıtımlarının da yapılabilirdiği, etkileşimli iletişim yöntemleriyle desteklenebilir bir yapıda/süreçte sosyal medyada yer alır.

Basılı ve görsel medya vasıtasıyla iletişim:

- Basın Bültenleri / Basın Toplantıları

Üniversitenin basınla ilişkilerinin olumlu bir düzeyde sürdürülmesi ve bu ilişkinin sürekliliğinin sağlanması, basın kanallarına kolaylık sağlayabilmek ve basının ilgisini çekebilmek adına Üniversite'nin içe ve dışa dönük etkinliklerini duyurmak, kişi/olay bazlı duyurular, konu bazlı bilgilendirmeler yapmak suretiyle halkla ilişkiler sürecinde en yaygın bilgilendirme aracı olarak kullanılan haber bültenleri yayınlanır.

Yukarıdaki konularla ilgili olarak -gerekli hallerde- daha detaylı bilgilendirmeler için Üniversite bünyesinde basın toplantıları da gerçekleştirilir.

## **Yönetimin Etkinliği ve Hesap Verebilirliği**

TED Üniversitesi'nin kurum dışına hesap verme sistemi şu unsurları içerir:

- İnternet sayfası
- Yıllık Göstergeler Raporu
- Sayılarla TEDÜ Raporu

Yıllık Göstergeler her yıl Şubat ayı sonuna kadar kurumsal analiz görevlisi tarafından derlenen verilerin Rektörün yetki ve sorumluluğunda biraraya getirilmesi ile oluşturulur. TEDÜ Özdeğerlendirme Raporu ile birlikte Mart ayında Senato onayına ve arkasından Mütevelli Heyete sunulur. Sayılarla TEDÜ raporu ise yılda iki defa Haziran ve ekim aylarında güncellenmektedir. Her iki raporun hazırlığının takibi ilgili Rektör Yardımcısı tarafından yapılır.

İç hesap verme mekanizmaları (özellikle memnuniyet anketleri, strateji ve bütçe değerlendirmeleri) ilk mezunlar verilmeden rutin uygulamalar haline getirilir. Her yıl Aralık ayı içinde yapılan öğretim üyeleri memnuniyet anketi, idari personel memnuniyet anketi, İngilizce Dil Okulu memnuniyet anketi sonuçları portalde paylaşılır; ilgili gruplar içinde ve rektörlük ekibi ile yapılan toplantılarda bulgular değerlendirilir.

Kurumsal Analiz Ofisi Üniversite'nin her türlü verisini tutan, takip eden, analiz eden, ileriye dönük tahminler üreten ve tüm hesap verme dokümanlarının taslak çalışmalarını yapan birim olarak planlanmıştır. Rektörlüğe doğrudan bağlı olarak çalışacak bu birimin gerekli yetkinlikte personel istihdam edilmesiyle 2017 yılı içinde oluşturulması öngörülmektedir.

Yükseköğretim Kalite Kurulu Kurumsal Dış Değerlendirme Raporunda belirttiği üzere üniversitemize şikâyet ve öneri sistemi kurulması önerilmektedir. Halen TEDÜ Etik Değerler Belgesi isimli bir çalışma yürütülmektedir. Bu kurumsal belge ile TEDÜ'deki tüm akademik, idari ve profesyonel süreçlere hâkim olması beklenen etik ilkelerin belirlenmesi amaçlanmaktadır. Ayrıca bu belge ile farklı paydaş gruplarının etik konulardaki şikâyetlerinin üst yönetime, kurumsal güvence kapsamında, nasıl aktarılacağı tanımlanacaktır.

## **E. SONUÇ VE DEĞERLENDİRME**

TED Üniversitesi farklı bir üniversite olmak amacıyla kurulmuştur. Misyonu içerisinde etkin olduğu her alanda mükemmeliyetçi bir yaklaşımla başarıyı yakalama çabası içindedir. Üniversitemiz özellikle öğretim ve öğrenim konusunda Türkiye'de örnek bir üniversite olmak ve öğrencilerine beklentilerin ötesinde bir eğitim deneyimi sunmak iddiasındadır.

TEDÜ olarak öğrencilerine liberal eğitim felsefesi çerçevesinde mesleki bilgileri yanında temel beceri ve yetkinliklerin 21. yüzyılın gerektirdiği seviyelerde olması için tasarlanmış yenilikçi ve ilerici program ve müfredat sunma gayretindeyiz. Öğrencilerimiz için bilimin ve sınıfta öğrenmenin yanı sıra müfredat dışı kampüs etkinlikleriyle kapsamlı bir entelektüel ortam ve yaşam deneyimi olması için çalışmaktayız.

Üniversitenin eğitim ve öğretim rolünün ötesinde bilime ve insanlığa katkı sorumluluğunu da ciddiyetle ele almaktayız. Bunun için TED Üniversitesi öğrenme ve araştırma arasındaki dinamiği öğrencilerimizin öğrenme deneyiminden hiç bir fedakârlık etmeden sağlıklı bir şekilde dengelemeye çalışmaktayız. Üniversitemiz öğretim üyelerine kendi yetkinlik ve istekleri doğrultusunda çalışabilecekleri özgür ve huzurlu ortam sağlamayı kurumsal sorumluluk olarak kabul etmektedir. İlkesel olarak değişik kariyer amaçları olan akademik kadrosunun farklılığını bir zenginlik olarak değerlendirmekte ve öğretim elemanlarımızın performansına dayalı değerlendirme ve geliştirme süreçlerini kişisel özelliklerini ve kariyer amaçlarını hesaba katacak şekilde düzenlemeyi amaçlamaktayız.

Konumundan dolayı rahatlıkla benimsediği bir şehir üniversitesi olmanın getirdiği fırsat ve sorumlulukları da değerlendiren üniversitemiz sosyal inovasyona ve yeniliğe daimi katkı vermek amacını gütmektedir. Ankara'nın üniversitesi başlığı altında çevresinin ve şehrinin sağlıklı ve sürdürülebilir bir gelişme göstermesi için çalışmalar yürütmektedir.

TEDÜ olarak İngilizce eğitimini uluslararasılaşmanın bir ön koşulu varsayarak dil eğitiminde örnek üniversite olmak uluslararası öğrenci, öğretim elemanı ve çalışanlarından oluşan gerçek bir global camia kurmayı amaçlamaktayız.

TED Üniversitesi ilk beş yıllık stratejik planı çerçevesinde sağlıklı ve dengeli bir şekilde büyümekte ve gelişmektedir. Öğrenci sayısı, lisans ve yüksek lisans programları, yeni kampusu ve yetkin akademik ve idari kadrosuyla amaçladığı kaliteye yaklaşmıştır. TED Üniversitesi'nin kuruluş yıllarından itibaren hayata geçirdiği kalite güvence yaklaşımı ve paydaşlarının kaliteye olan inançları üniversitenin sağlıklı büyümesinin ve sürdürülebilirliğinin garantisi olacaktır. Bununla birlikte bütün bu değerleri ve sorumlulukları katıksız bir kalite anlayışı içerisinde planlayarak, uygulayarak ve ölçerek daimi gelişimi gözetmek kuşkusuz üniversitemizin kuruluşundaki kalite yaklaşımının kurumsallaşması ve kurumun refleksi olmasını gerekli kılmaktadır. Kurumsallaşmanın yanında üniversitenin ikinci stratejik plan döneminde

önündeki en büyük zorluk akademik kadronun kuvvetlenerek büyümesi olacaktır. Bu doğrultuda doğru akademisyenleri kadromuza katmak için ikinci beş yıllık stratejik plan döneminde çeşitliliğin her türüsünün benimsendiği akademik ve entelektüel bir ortam oluşturmaya gayret edilecektir.

# EKLER

## EK 1. EK TABLO VE ŞEKİLLER

### Ek 1.1. Öğretim Üyelerinin Fakültelere Dağılımı, 2016.

FAKÜLTE	01.Oca.16	31.Ara.16
EĞİTİM FAKÜLTESİ	13	16
FEN EDEBİYAT FAKÜLTESİ*	0	4
İİBF*	15	14
MİMARLIK FAKÜLTESİ	6	12
MÜHENDİSLİK FAKÜLTESİ	21	24
TEMEL BİLİMLER BİRİMİ	1	3
TOPLAM ÖĞR. ÜYESİ	56	73

\* Fen Edebiyat Fakültesi'nin kurulmasıyla İİBF altında bulunan psikoloji programının öğretim üyeleri bu fakültenin kadrosuna dahil edilmiştir.

### Ek 1.2. Öğretim Elemanları, 2016

	Profesör	Doçent	Yardımcı Doçent	Öğretim Üyesi	Öğretim Görevlisi	Fak. ders veren tpl.	Araştırma Görevlisi	Fakültele r Toplamı	Okutman (ELS)	Toplam
01.Oca.16	16	8	32	56	2	58	28	86	49	135
31.Ara.16	19	9	45	73	3	76	43	117	62	181

### Ek 1.3. İdari Personel Sayıları, 2016

ORGANİZASYON YAPISI	SAYI
Öğrenci İşleri	3
BT Hizmetleri	9
Sağlık Hizmetleri	2
Yardımcı Hizmetler <sup>1</sup>	16
İdari Hizmetler	20
Mali İşler	6
Akademik Hizmetler	12
Kütüphane	3
İktisadi İşletme	19
<b>TOPLAM</b>	<b>90</b>
<b>TOPLAM ( Üniversite kadrosunda, tam zamanlı <sup>2,3</sup> )</b>	<b>84</b>

<sup>1</sup>Yardımcı Hizmetler: Yapı İşleri Daire Başkanlığı'nın kapatılması nedeniyle ilgili birimde yeralan "Teknisyen" ve "Ofis Elemanı" kadroları İdari İşler Müdürlüğü altına alınmış olup, tabloda Yardımcı Hizmetler kategorisinde yer almaktadır.

<sup>2</sup> İdari Hizmetler: Bu grupta yer alan "Sekreter" sayısına Vakıf kadrosunda olup da fiilen bu görevi yürüten 1 kişi ilave edilmemiştir. Kısmi süreli sigortalanan 1 tercüman bu gruba dahil edilmemiştir.

<sup>3</sup> Akademik Hizmetler: Atama şekli sebebiyle listelerimizde idari kadroda geçen İngilizce Dil Okulu Müdürü raporun diğer kısımlarında okutman sayısı içinde verildiği için bu grup sayısına dahil edilmemiştir. Kısmi süreli sigortalanan Öğrenci Danışma Merkezi'nde görevli 1 psikolog ve Sosyal İnovasyon Merkezi'nde görevli 2 uzman bu gruba dahil edilmemiştir.

#### Ek 1.4. Sınıf bazında öğrenci sayıları

	Hazır-lık*	1. Sınıf	2. Sınıf	3. Sınıf	4. Sınıf	Lisans	YL	TOPLAM
<b>01.Oca.16</b>	563	453	334	81	7	1438	47	<b>1487</b>
<b>30.Eyl.16</b>	713	480	453	243	79	1968	30	<b>1998</b>
<b>31.Ara.16</b>	467	633	420	306	145	1971	58	<b>2029</b>

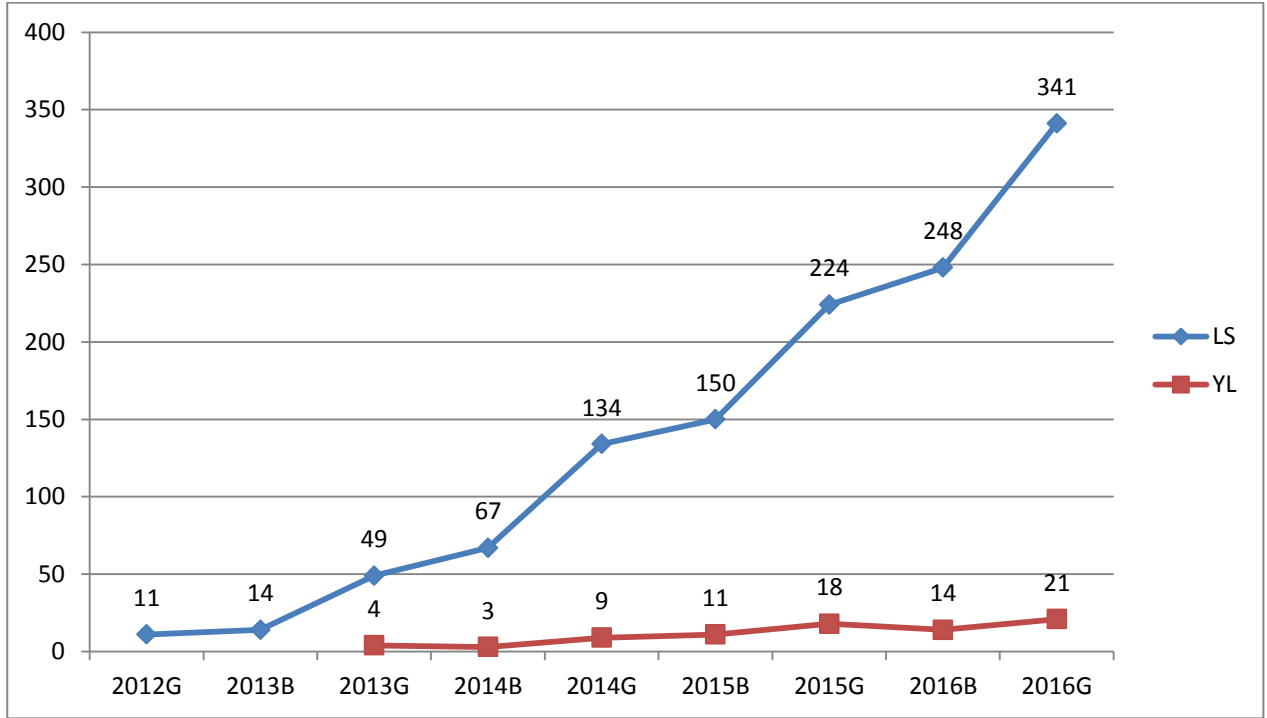
\*hazırlık bekleyenler,izinli ve kayıtsız dahil

#### Ek 1.5. Fakülteler/Enstitülerdeki Öğrenci Sayıları, 2016

LİSANS	ELS	1	2	3	4	toplam
ÖĞRETMENLİK PROGRAMLARI	97	86				183
OKUL ÖNCESİ ÖĞRETMENLİĞİ		2	4	6	1	13
SINIF ÖĞRETMENLİĞİ			1	3	3	7
REHBERLİK VE PSİKOLOJİK DANIŞMANLIK		2	84	73	27	186
İNGİLİZCE ÖĞRETMENLİĞİ	27	53	12			92
<i>EĞİTİM FAKÜLTESİ TOP.</i>	<b>125</b>	<b>143</b>	<b>101</b>	<b>82</b>	<b>31</b>	<b>482</b>
İKTİSADİ İDARİ BİLİMLER PROGRAMLARI	106	112	1			219
EKONOMİ	1		30	27	10	69
İŞLETME		1	35	26	10	72
SİYASET BİLİMİ ve ULUSLARARASI İLİŞKİLER	2	1	23	13	3	44
<i>İKTİSADİ ve İDARİ BİLİMLER FAKÜLTESİ TOP.</i>	<b>110</b>	<b>114</b>	<b>89</b>	<b>66</b>	<b>23</b>	<b>404</b>
PSİKOLOJİ	62	67	5			134
<i>FEN EDEBİYAT FAKÜLTESİ TOP.</i>	<b>62</b>	<b>67</b>	<b>5</b>			<b>134</b>
MÜHENDİSLİK PROGRAMLARI	111	223				334
BİLGİSAYAR MÜHENDİSLİĞİ		1	31	20	6	58
ELEKTRİK VE ELEKTRONİK MÜHENDİSLİĞİ		1	51	35	22	109
ENDÜSTRİ MÜHENDİSLİĞİ			23	35	21	79
İNŞAAT MÜHENDİSLİĞİ			52	23	8	83
MAKİNE MÜHENDİSLİĞİ		1	20	4		25
<i>MÜHENDİSLİK FAKÜLTESİ TOP.</i>	<b>111</b>	<b>226</b>	<b>177</b>	<b>117</b>	<b>57</b>	<b>688</b>
MİMARLIK	39	83	48	41	34	245

ŞEHİR VE BÖLGE PLANLAMA	20					
<i>MİMARLIK FAKÜLTESİ TOP.</i>	59	83	48	41	34	265
<b>LİSANS TOP</b>	<b>467</b>	<b>633</b>	<b>420</b>	<b>306</b>	<b>145</b>	<b>1971</b>
<b>YÜKSEK LİSANS</b>	Ma	Phd				toplam
EĞİTİM KURUMLARI İŞLETMECİLİĞİ	25					25
<i>EĞİTİM BİLİMLERİ ENST. TOP.</i>	25					25
İTERAKTİF SİSTEMLER	2					2
MÜHENDİSLİK YÖNETİMİ (TEZLİ/TEZSİZ)	19					19
<i>FEN BİLİMLERİ ENST. TOP.</i>	21					21
GELİŞİM ODAKLI KLİNİK ÇOCUK VE ERGEN PSİKOLOJİSİ	12					12
<i>SOSYAL BİLİMLER ENST. TOP.</i>	12					12
<b>YÜKSEK LİSANS TOP.</b>	<b>58</b>					<b>59</b>
<b>ÜNİVERSİTE TOPLAM</b>						<b>2029</b>

Ek 1.6. Yıllar içinde açılan ders sayıları



Ek 1.7. İngilizce Dil Okulundaki Öğrencilerin Kayıtlı Olduğu Programlara Göre Kur Dağılımı

İngilizce Seviyesine Göre Dağılım 2016-2017 Güz*	Başlangıç	Temel	Alt-Orta	Orta	Orta Kur-Tekrar	Üst kur (13w)	Üst Kur-Tekrar (13w)	Toplam
İktisadi ve İdari Bilimler Prog.	27	21	41	9	10	33	9	150
İngilizce Öğretmenliği Prog.	2	-	8	17	-	14	2	43
Mimarlık Programı	4	4	29	17	3	13	4	74



<b>Mühendislik Programları</b>	11	19	72	38	2	32	11	185
<b>Öğretmenlik Programları</b>	34	25	20	7	10	34	11	141
<b>Psikoloji Prog.</b>	13	16	25	17	1	18	6	96
<b>Şehir ve Bölge Planlama Programı</b>	2	6	11	-	-	1	0	20
<b>Toplam</b>	<b>93</b>	<b>91</b>	<b>206</b>	<b>105</b>	<b>26</b>	<b>145</b>	<b>43</b>	<b>709</b>

\* Güz dönem kaydı sonundaki durumu gösterir

## EK 2. BÖLÜM ÖZDEĞERLENDİRME RAPORU (SER)

**TED ÜNİVERSİTESİ**  
**BÖLÜM ÖZDEĞERLENDİRME RAPORU**  
(Tablolar Haziran 2016 tarihinde doldurulmak üzere hazırlanmıştır)

### **A1. BÖLÜMDE YÜRÜTÜLEN EĞİTİM-ÖĞRETİM PROGRAMLARI:GERÇEKLEŞME BİLGİLERİ**

Aşağıdaki bilgileri her bir program için ayrı ayrı veriniz (Bahar, Yaz ve Güz dönemlerini kapsar):

**Program Adı: .....**

#### **1. Öğrenciler**

Son beş yılda programa alınan hazırlık sınıfı öğrencisi, 1.sınıf öğrencisi ve programdan mezun olan öğrenci sayılarını gösteren **SER-Tablo 1**'i doldurunuz.

##### **a. Öğrenci Kabulleri**

**SER-Tablo 2**'ye son beş yıla ilişkin ÖSS puanlarını, sıralamaları, programı tercih eden, programa yerleşen ve yeni kayıt yaptıran öğrenci sayılarını yazınız. Programa kabul edilen öğrencilerle ilgili göstergelerin yıllara göre değişiminin bir değerlendirmesini veriniz.

##### **b. Yatay ve Diğer Geçişler, Ders Sayma**

Yatay ve dikey geçişle öğrenci kabulü, çift ana dal uygulamaları ile başka kurumlarda ve/veya programlarda alınmış dersler ve kazanılmış kredilerin değerlendirilmesinde kullanılan politikaları özetleyiniz ve nasıl uygulandığını açıklayınız. **SER-Tablo 3**'ü son beş yıl için doldurunuz.

##### **c. Öğrenci Değişimi ve Staj**

Kurum ve/veya program tarafından başka kurumlarla yapılan anlaşmalar ve kurulan ortaklıklar ile öğrenci hareketliliğini teşvik edecek ve sağlayacak önlemleri özetleyiniz. **SER-Tablo 4**'ü son beş yıl için doldurunuz

##### **d. Danışmanlık ve İzleme**

Öğrencileri ders ve kariyer planlaması konularında yönlendiren ve öğrencinin gelişiminin izlenmesini sağlayan danışmanlık hizmetlerini özetleyiniz. Bu çerçevede nasıl bir politika izlendiği, danışman başına kaç öğrenci düştüğü, danışman anketi sonuçlarının değerlendirilme süreçleri, genel etkinlik ve memnuniyet düzeyi, vb hususlarını irdeleyiniz.

##### **e. Başarı Değerlendirmesi**

Öğrencilerin derslerdeki başarılarını **SER-Tablo 5**'te özetleyiniz. Geliştirilmesi gereken dersler için Bölüm Ders Değerlendirme Tutanağını ekte veriniz. Varsa, bölüm veya üniversite genelindeki diğer (akademik olmayan- extracurricular) etkinlikleri değerlendiriniz.

##### **f. Mezuniyet Verileri**

Programdaki öğrenci ve mezun sayılarının yıllara göre değişimini gösteren **SER-Tablo 6**'yı doldurunuz.

##### **g. Öğrenci Performansı**

(Varsa) Programa Devam Oranları (retention rate), Ortalama Mezuniyet Oranı\* (graduation rate), Ortalama Mezuniyet süresi, Kurumdan ayrılan öğrenciler gibi göstergeler ile mezunların iş bulma ve üst eğitime devam rakamlarını veriniz. (\*Bu oran 2016 mezunları için, örneğin: i, 2016 lisans mezunları

içinde 8 veya daha az yarıyılı bitirenler / tüm 2016 lisans mezunları; ii, 2016 lisans mezunları içinde 10 veya daha az yarıyılı bitirenler / tüm 2016 lisans mezunları; şeklinde hesaplanır.)

## 2. Programın Eğitim Amaçları

### a. Programın Eğitim Amaçları ve Varsa Yapılan Güncellemeler

Programın eğitim amaçlarını burada listeleyiniz. Rapor döneminde, program eğitim amaçları değiştirilmiş ise, bunların iç ve dış paydaşlarının gereksinimleri doğrultusunda nasıl güncellendiğini açıklayınız.

### b. Program Eğitim Amaçlarına Ulaşma

Programın eğitim amaçlarına ulaşıldığını belirlemek ve belgelemek için kullanılan ölçme ve değerlendirme sürecini ve bu süreç yardımıyla program eğitim amaçlarına hangi düzeyde ulaşıldığını kanıtlarıyla anlatınız.

## 3. Program Çıktıları

- Program çıktılarının her biri için, o çıktıyı sağlamak için programda kullanılan yaklaşım ve uygulamaları açıklayınız.
- Her bir program çıktısı için ayrı ayrı olmak üzere, mezuniyet aşamasına gelmiş olan öğrencilerin o program çıktısına ne düzeyde ulaştıklarının nasıl ölçüldüğünü açıklayınız ve bununla ilgili verileri irdeleyiniz.

## 4. Müfredat ve Dersler

Müfredatın ve derslerin öngörüldüğü biçimde uygulanmasının nasıl güvence altına alındığını anlatınız.

### **A2. BÖLÜMDE YÜRÜTÜLEN EĞİTİM-ÖĞRETİM PROGRAMLARI: İYİLEŞTİRME SÜRECİ**

Hem “amaca uygunluk”, hem de “standartlara uyum” açılarından yukarıdaki tüm eğitim-öğretim öğelerini irdeleyin ve sürekli ve sistematik iyileştirme planını ve buna ilişkin bu dönemin yaklaşım, uygulama ve taleplerini açıklayın.

### **B1. ARAŞTIRMA ve BİLİMSEL ETKİNLİKLER: GERÇEKLEŞME BİLGİLERİ**

(01Ocak- 31Aralık 2014 dönemi)

#### **1. Araştırma Altyapısı, Finansman ve İnsan Kaynakları**

Donanım, Bilgi Kaynakları, İç ve Dış Finansman, Araştırmacı Kadrosu ve Teknik Personel, Doktora Programı ve Öğrencileri

#### **2. Araştırma Organizasyonu**

Yayınlanmış Stratejik Plan (Araştırma ve yayın hedeflerine ilişkin)

Araştırma ve yayın etiği yönetimine ilişkin etkin çalışan sistematlere sahip olunma

#### **3. Birim Araştırma çıktısı ve Değerlendirme**

Program, bölüm veya disiplinlerarası bir grup tarafından deklare edilmiş **geniş tabanlı** araştırma çıktısının veri bazında sunumu, değerlendirilmesi ve geliştirilmesi

#### **4. Ortak Araştırma Çıktıları**

Üniversite Dışı Kuruluşlarla Yürütülen Ortak Çalışmalar (*SER-tablo9*):

Üniversite Dışından Araştırmacıların Ziyareti(*SER-tablo10*):

Kurumda Düzenlenen Bilimsel Seminer, Konferans, Panel vb faaliyetler (*SER-tablo11*):

Kurum dışında düzenlenen Bilimsel Seminer, Konferans, Panel vb faaliyetler (*SER-tablo12*):

#### **5. Bireysel Araştırma Çıktıları**

Bölümdeki Bilimsel faaliyetlerin sadece toplam sayısı:

Yayımlanan Makaleler(*AFR-tablo7*): **SCI: , SSCI: , A&HCI:**

Yayımlanan Kitap (*AFR-tablo1*):

Yayımlanan Kitap bölümü(*AFR-tablo13*):  
Yayımlanan Derlenmiş Kitap(*AFR-tablo4*):  
Yayımlanan Diğer Makaleler(*AFR-tablo10*):  
Yayımlanan Tercüme, konferans bildirisi, kitap değerlendirmesi vb(*AFR-tablo16,17,18*):  
Patent, lisans sayıları(*AFR-tablo32*):  
Yıl içinde alınan Atıflar (*AFR-tablo21*):  
Üniversite İçi Araştırma desteği (BAP):  
Üniversite Dışı, ulusal ve uluslararası projeler (*AFR-tablo20*):

Üniversite Dışı Araştırma projesi başvuruları :  
Yürütülmekte Olan Doktora Çalışmaları (*AFR-tablo30*):  
Yürütülmekte Olan Master Çalışmaları (*AFR-tablo31*):  
Katılan Konferanslar, bildiri sunularak(*AFR-tablo34*):  
Editörlük-Hakemlik (*AFR-tablo35,36*):

## **B2. ARAŞTIRMA ve BİLİMSEL ETKİNLİKLER: İYİLEŞTİRME SÜRECİ**

Hem “araştırma hedeflerine ulaşma”, hem de “standartlara uyum” açılarından yukarıdaki tüm araştırma öğelerini irdeleyin ve sürekli ve sistematik iyileştirme planını ve buna ilişkin bu dönemin yaklaşım, uygulama ve taleplerini açıklayın.

### **C1. HİZMET ETKİNLİKLERİ: GERÇEKLEŞME BİLGİLERİ**

(01Ocak- 31Aralık 20?? dönemi)

- 1. Yönetime Katkı** (Üniv içi komisyon, akademik danışmanlık, idari görev, vb)
- 2. Bilimsel Etkinlikler** (jüri, danışmanlık, kurul üyeliği, vs.)
- 3. Mesleki Etkinlikler** (jüri, danışmanlık, kurul üyeliği, sürekli eğitim faal., teknoloji transferi, vs.)

### **4. Diğer Etkinlikler**

### **5. Birimin Topluma Hizmet Çıktısı ve bunun değerlendirilmesi**

Program, bölüm veya disiplinlerarası bir grup tarafından deklare edilmiş geniş tabanlı hizmet çıktısının veri bazında sunumu, değerlendirilmesi ve geliştirilmesi

### **C2. HİZMET ETKİNLİKLERİ: İYİLEŞTİRME SÜRECİ**

Hem “topluma hizmet hedeflerine ulaşmak”, hem de “standartlara uyum” açılarından yukarıdaki tüm hizmet etkinliklerini irdeleyin ve sürekli ve sistematik iyileştirme planını ve buna ilişkin bu dönemin yaklaşım ve uygulamalarını açıklayın.

### **D1. ÖĞRETİM KADROSU: GERÇEKLEŞME BİLGİLERİ**

(01Ocak- 31Aralık 20?? dönemi)

a. Öğretim Kadrosunun Sayıca Yeterliliği

Öğretim kadrosunun Bölümün tüm etkinlikleri yürütecek biçimde sayıca yeterliliğini irdeleyiniz\*. [SER-Tablo 7.1](#) ve [SER-7.2](#)'yi doldurunuz.

b. Öğretim Kadrosunun Nitelikleri

Öğretim kadrosunun sahip olduğu niteliklerin yeterliliğini, Bölüm etkinliklerinin sürdürülmesi ve geliştirilmesi açısından irdeleyiniz\*.

### **D2. ÖĞRETİM KADROSU: İYİLEŞTİRME SÜRECİ**

\*Hem “amaca uygunluk”, hem de “standartlara uyum” açılarından öğretim kadrosunu irdeleyin ve sürekli ve sistematik iyileştirme planını ve buna ilişkin bu dönemin yaklaşım, uygulama ve taleplerini açıklayın.

### **E1. ALTYAPI: GERÇEKLEŞME BİLGİLERİ** (01Ocak- 31Aralık 20?? dönemi)

a. Eğitim için Kullanılan Alanlar ve Teçhizat

Bölüm altyapısını program eğitim amaçları ve çıktılarını desteklemeleri açısından irdeleyiniz.

Sırasıyla aşağıdaki alanları ve teçhizatı anlatınız.

i)Sınıflar, ii)Laboratuvar mekanları, Uygulama Atölyeleri iii)Eğitim ve laboratuvar teçhizatı

b. Diğer Alanlar ve Altyapı

Öğretim üyeleri, idari personel, destek personeli, ve öğretim elemanlarına sağlanan ofis olanaklarını anlatınız.

c. Bilgisayar Altyapısı ve Modern Araçlar

Öğrencilere mesleki uygulamalarda kullanabilecekleri modern araçları (örneğin değişik yazılımlar) kullanmayı öğrenmeleri/tanımaları için sağlanan olanakları anlatınız. Öğrencilerin ve öğretim elemanlarının kullanımına sunulan bilgisayar ve enformatik altyapılarını anlatınız ve bunların yeterliliğini irdeleyiniz.

d. Özel Önlemler

Öğretim ortamında ve öğrenci laboratuvarlarında alınmış olan güvenlik önlemlerini, program türünün gerektirdiği özel önlemleri de belirterek açıklayınız.

e. Araştırma için Kullanılan Alanlar ve Teçhizat

Bölüm altyapısını bölümün araştırma amaçlarını desteklemeleri açısından irdeleyiniz. Sırasıyla aşağıdaki alanları ve teçhizatı anlatınız.

i)Laboratuvar mekanları, ii)Laboratuvar teçhizatı

## **E2. ALTYAPI: İYİLEŞTİRME SÜRECİ**

Hem “amaca uygunluk”, hem de “standartlara uyum” açılarından altyapı öğelerini irdeleyin ve sürekli ve sistematik iyileştirme planını ve buna ilişkin bu dönemin yaklaşım, uygulama ve taleplerini açıklayın.

## **F1. KURUM DESTEĞİ VE PARASAL KAYNAKLAR: GERÇEKLEŞME BİLGİLERİ**

(1 Eylül 2013- 31Ağustos 20?? dönemi)

a. Bütçe Süreci ve Kurumsal Destek

Bölüm bütçesinin oluşturulma sürecini ve bu sürece kurumun (fakülte, üniversite, mütevelli heyet vb.) sağladığı desteği anlatınız ve irdeleyiniz. **SER-Tablo 8**'i doldurunuz, bütçenin programlar arası dağılımı (varsa) irdeleyiniz.

b. Bütçenin Öğretim Kadrosu Açısından Yeterliliği

Nitelikli bir öğretim kadrosunu çekme ve tutma açısından bütçenin yeterliliğini irdeleyiniz. Öğretim kadrosunun mesleki gelişimini sürdürmesi için sağlanan parasal desteği açıklayınız.

c. Altyapı ve Teçhizat Desteği

Altyapı ve teçhizatı temin etmek, bakımını yapmak ve işletmek için sağlanan parasal desteği anlatınız.

d. Teknik, İdari ve Hizmet Kadrosu Desteği

Bölüme destek veren teknik ve idari personelin sayıca ve nitelik olarak yeterliği konusunda bilgi veriniz.

## **F2. KURUM DESTEĞİ VE PARASAL KAYNAKLAR: İYİLEŞTİRME SÜRECİ**

Hem “amaca uygunluk”, hem de “standartlara uyum” açılarından bütçe koşullarını irdeleyin ve sürekli ve sistematik iyileştirme planını ve buna ilişkin bu dönemin yaklaşım, uygulama ve taleplerini açıklayın.

## **G. ORGANİZASYON VE KARAR ALMA SÜREÇLERİ** (01Ocak- 31Aralık 20?? dönemi)

Bölüm düzeyindeki tüm karar alma süreçlerini anlatınız ve bunları öğretim, araştırma ve hizmet

etkinliklerinin gerçekleştirilmesi açılarından irdeleyiniz. Bu süreçleri paydaş katılımı ve hesap verme mekanizmaları açısından değerlendiriniz, sürekli ve sistematik iyileştirme planını ve buna ilişkin bu dönemin yaklaşım ve uygulamalarını açıklayın.

Tablo 1 Programa Alınan Öğrenci ve Programdan Mezun Sayıları (son 5 yıl)

	2014	2013	2012	2011	2010
Hazırlık öğrencisi				-	-
1.sınıf öğrencisi				-	-
Mezun				-	-

Tablo 2. Lisans Öğrencilerinin ÖSS Derecelerine İlişkin Bilgi

Yıl <sup>(1)</sup>	ÖSS Puanı		Sıralama		Tercih eden Öğrenci Sayısı	Yerleşen Öğrenci Sayısı	Kayıt Yaptıran Öğrenci Sayısı
	En düşük	En yüksek	En düşük	En yüksek			
2014							
2013							
2012							
2011							
2010							

Tablo 3. Geçiş ve Çift Anadal Bilgileri

Yıl <sup>(1)</sup>	Yatay Geçiş Yapan Öğrenci Sayısı	Dikey Geçiş Yapan Öğrenci Sayısı	Çift Anadal Yapan Başka Bölümün Öğrenci Sayısı (31Aralık itibarıyla)	Başka Bölümde Çift Anadal Yapan Öğrenci Sayısı (31Aralık itibarıyla)
2014				
2013				
2012				
2011				
2010				

Tablo 4. Değişim bilgileri

Yıl <sup>(1)</sup>	Gelen Öğrenci Sayısı	Giden Öğrenci Sayısı	Gelen Akademik veya İdari Personel Sayısı	Giden Akademik veya İdari Personel Sayısı
2014				
2013				
2012				
2011				
2010				

**Not:** (1) son beş yıl için veriniz.

Tablo 6. Öğrenci ve Mezun Sayıları (31Aralık itibarıyla)

Yıl <sup>(1)</sup>	Sınıf				Lisans Toplam	Lisansüstü Toplam	Mezun Sayıları		
	1.	2.	3.	4.			Lisans	Y. Lisans	Doktora
2014									
2013									
2012									
2011									
2010									

**Not:** (1) son beş yıl için veriniz.

Tablo 8. Parasal Kaynaklar ve Harcamalar – Son iki mali yıl, ana kalemler itibariyle

**Tablo 9. Üniversite Dışı Kuruluşlarla Yürütülen Ortak Çalışmalar**

**Tablo 10. Üniversite Dışından Araştırmacıların Ziyareti**

**Tablo 11. Kurumda Düzenlenen Bilimsel Seminer, Konferans, Panel vb faaliyetler**

**Tablo 12. Kurum dışında düzenlenen Bilimsel Seminer, Konferans, Panel vb faaliyetler**

Tablo 5 Bölüm derslerindeki başarının irdelenmesi

Dersin Kodu	Dönemi	Dersin Adı	Öğrenci Sayısı	Başarı Durumu											Bölüm Değerlendirmesi
				Ortalama	AA	BA	BB	CB	CC	DC	DD	F	FX		
	Bahar 2015														
	Yaz 2015														
	Güz 2015														

Tablo 7.1. Öğretim Kadrosu Yük Özeti (31Aralık itibariyle)

Öğretim Elemanının Adı	TZ veya YZ <sup>(1)</sup>	Son İki Yarıyıda Verdiği Dersler (Dersin Kodu/Kredisi/Yarıyılı/Yılı) <sup>(2)</sup>	Toplam Etkinlik Dağılımı <sup>(3)</sup>		
			Öğretim	Araştırma	Diğer <sup>(4)</sup>

**Notlar:** (1) TZ: Tam zamanlı öğretim elemanı, YZ: Yarı zamanlı veya SÜ: saat ücretli öğretim elemanı; (2) Her öğretim elemanı için son iki yarıyıda verdiği tüm dersleri (lisansüstü dersler dahil) sıralayınız. Gerekliğinde ilave satır ekleyiniz. (3) Etkinlik dağılımını, her bir öğretim elemanının toplam etkinliği %100 olacak biçimde yüzde olarak veriniz. (4) Uzun süreli izinleri "Diğer" sütununda gösteriniz.

Tablo 7.2. Öğretim Kadrosunun Analizi (31Aralık itibariyle)

Öğretim Elemanının Adı <sup>(1)</sup>	Ünvanı	TZ veya YZ <sup>(2)</sup>	Aldığı Son Derece	Mezun Olduğu Son Kurum ve Mezuniyet Yılı	Deneyim Süresi, Yıl			Etkinlik Düzeyi (yüksek, orta, düşük, yok)			
					Kamu/ Sanayi Deneyimi	Öğretim Deneyimi	Bu Kurumdaki Deneyimi	Mesleki Ağ ve Kuruluşlar	Araştırma	İş dünyası ve sanayiye danışmanlık	

**Notlar:** (1) Tabloyu programdaki her öğretim üyesi/elemanı için doldurunuz. Gerekliyse ek sayfa kullanabilirsiniz. Etkinlik derecesi son yıl ile önceki iki yılın ortalamasını yansıtmalıdır. (2) TZ: Tam zamanlı öğretim elemanı, YZ: Yarı zamanlı veya SÜ: saat ücretli öğretim elemanı



## EK 3. YILLIK AKADEMİK FAALİYET RAPORU

### TED University ANNUAL FACULTY REPORT\* (Yıllık Faaliyet Raporu) January 1, 2015 - December 31, 2015

<b>Name</b>	
<b>Department or Program</b>	

1. Please submit the completed form electronically. Attachments may be submitted electronically or printed.
2. Feel free to delete any irrelevant section(s) including the tables therein.
3. All information should be entered in the designated table. You may insert as many rows as you need in the tables. Anything written out of the boundaries of the tables might be ignored.
4. Please do not delete the highlighted title rows (the first one or two rows in each table), and do not delete or add columns in the tables. Also, please do not change the format and style of the tables.

## A. RESEARCH, SCHOLARLY AND ARTISTIC ACTIVITIES

### A.1. Scholarly Publications

#### BOX A.1.

- Make sure that you mark publications with TEDU affiliation.
- Report both the articles that are published and those that have been accepted, as documented by definite and final acceptance letters from journals or editors.
- While listing the publications, write the names of the authors in the order they appear on the publications.
- Indicate if the publication is/will be a reprint or an adapted version of a previous publication.
- Enclose relevant documentation (except for papers in conference proceedings):
  - Published articles: Copy of the 1<sup>st</sup> page of the article
  - Accepted articles: Copy of the 1<sup>st</sup> page of the article and the definite acceptance letters from the journal or editor, indicating final rather than conditional acceptance.
  - Published books, edited volumes, and chapters in books: Copy of the cover pages (indicating editor(s), publisher, place, date of publication), contents; the section that indicates the author's name and affiliation, first section of the book (preface or foreword or acknowledgements or introduction), and a note from you explaining the review and selection process and thus clarifying what differentiates this book from a conference (or symposium/workshop/lecture/congress) proceedings, and the names and affiliations of the authors of the other chapters if the book is edited.
  - Accepted books, edited volumes, and chapters in books: Copy of the definite acceptance letter and information regarding the publisher, date of publication, and contents of the book.

**A.1.a. Books, textbooks, scholarly monographs written by the faculty member (excluding translations)** *Format:* Author; Co-authors, if applicable; Title of Book; Number of pages; Place of Publication; Publisher; Year. *Example:* F. Mann; The Social Role of the Person of Knowledge; 196 pp.; Lexington, MA; Lexington Books; 2011.

**i. Published (attach the necessary documentation as listed in box A.1 above) with TEDU Affiliation**

Table1

without TEDU Affiliation

Table2

**ii. Accepted (attach the necessary documentation as listed in box A.1 above)**

Table3

**A.1.b. Volumes (books, anthologies, collections, bibliographies) edited by the faculty member (excluding conference proceedings)** *Format:* First Editor, Second Editor; Title of Edited Book; Number of pages; Place

\* The format is taken from Bilkent University with permission.

of Publication; Publisher; Year. *Example:* C.O. Smith, M. Aktan; Current Research in Microbial Ecology; 345 pp.; San Francisco; American Association for Microbial Ecology; 2011.

**i. Published (attach the necessary documentation as listed in box A.1 above)**

with TEDU Affiliation

Table4

without TEDU Affiliation

Table5

**ii. Accepted (attach the necessary documentation as listed in box A.1 above)**

Table6

**A.1.c. Articles in refereed journals listed by Thompson Reuters Citation Indices (SCIE, SSCI, A&HCI)**

Refer to <http://ip-science.thomsonreuters.com/mjl/> to check whether a journal is listed in the Citation Index. *Format:* First Author, Second Author, Third Author, etc.; "Title of article"; Title of Journal; Volume, No, Pages; Year. *Example:* I.W. Jones, L. Corwin; "Correlation in Power Residue Generated Random Numbers"; Journal of Computational Physics; vol. 12, no. 6, 373-382; 2011.

**i. Published (attach the necessary documentation as listed in box A.1 above)**

with TEDU affiliation

Table7

without TEDU affiliation

Table8

**ii. Accepted (attach the necessary documentation as listed in box A.1 above)**

Table9

**A.1.d. Articles in refereed journals NOT listed by Thompson Reuters Citation Indices (that is, not listed by SCI, SSCI or A&HCI)** Use same format as in A.1.c.

**i. Published (attach the necessary documentation as listed in box A.1 above) with TEDU affiliation**

Table10

without TEDU affiliation

Table11

**ii. Accepted (attach the necessary documentation as listed in box A.1 above)**

Table12

**A.1.e. Chapters in books or monographs excluding conference proceedings** *Format:* First Author, Second Author; "Title of chapter" in Title of book; Editors; Pages; Place of Publication; Publisher; Year. *Example:* P. Bayar; "Historical Development of the Soviet Theory of Self-Regulation" in The Development of Self-Regulation Through Private Speech; (Edited by Gail Aiving). pp. 51-77; New York; John Wiley & Sons; 2011.

**i. Published (attach the necessary documentation as listed in box A.1 above)**

with TEDU affiliation

Table13

without TEDU affiliation

Table14
---------


**ii. Accepted (attach the necessary documentation as listed in box A.1 above)**

Table15

**A.1.f. Book reviews, theater reviews, editorials** *Format:* First Author, etc.; “Title of book reviewed” by Author(s) of book reviewed; Place; publisher; date; total number of pages of the book reviewed; Title of Journal; Volume, No, Pages; Year. Example: A. Tasar; "International Migration" by T. Mayer; Oxford; Oxford University Press; 2000; 390 pp.; International Interactions; Vol. 28, No.8, 355-357; 2011.

Table16

**A.1.g. Reprints or Translations of Previous or Concurrent Publications** Indicate reprints or translations of previously or concurrently published articles. These can be exact reprints, adaptations or translations which are now being republished in a book, volume, or a journal. Use the same format as a.-f. above.

Table17

**A.1.h. Conference papers with proceedings (Do not enclose copies of these papers)** List the papers that were presented at conferences and published in the proceedings. *Format:* First Author, Second Author, etc.; “Title of Conference Paper” in the proceedings of the (conference name); Pages; City; Country; Date of conference. *Example:* O. Aksu, M. Cardoza; “Distribution of Sequential Computations” in the Proceedings of the Second International Symposium On Computer and Information Sciences; 226-239; Istanbul; Turkey; 19-21 October 2011.

Table18

**A.2. Scholarly Work in Progress** List work that is ongoing or has been submitted. Indicate the title of the work, author(s), intended journal or publisher and date of submission, if applicable. Separate fields with semicolon whenever possible.

Table19

**A.3. Sponsored Research** List any research activities sponsored by a body **other than the University**, including TÜBİTAK, FP7. The financial details of the project (the last four rows: Project Total Budget, TEDU Share of the Budget, TEDU Share for the Report Period, and Net TEDU income for the report period) should be reported only by **one** person, if the project team contains more than one TEDU faculty member. This information should be entered by the principal investigator if s/he is from TEDU or by the one whose name is listed first in the project file.

Table20	
Project Title:	
Sponsoring Agency:	
Project Type (if applicable):	
Project Code:	
Principal Investigator and the Team:	
Project Submission Date:	
Project Approval Date:	
Project Period:	
Project Total Budget:	
TEDU Share of the Budget:	
TEDU Share for the Report Period:	
Net TEDU income for the report period:	
Project Title:	
Sponsoring Agency:	
Project Type (if applicable):	
Project Code:	
Principal Investigator and the Team:	
Project Submission Date:	
Project Approval Date:	
Project Period:	

Project Total Budget:	
TEDU Share of the Budget:	
TEDU Share for the Report Period:	
Net TEDU income for the report period:	

\*If you have more than two projects, please insert sufficiently many rows to Table 20 and copy all titles on the left.

**A.4. Citations Received in the reporting period to your previously published scholarly work (articles, chapters, books, etc.)** Obtain this information from **Web of Science** (URL: <http://apps.webofknowledge.com/>) Note that some of your 2013 citations may appear in the 2014 index reports. Enclose documentation for citations in publications other than citation index journals. Highlight or underline your own citations in the list below. Make sure that you exclude the citations in conference proceedings that are listed in Conference Proceedings Citation Indices.

Each row in the following tables should include the following information: The article that cited your work (dated 2015) Your article that was cited by the above article (dated 2015 or earlier)

Example (All of the following should go in a single row in Table 21a or 22a): **Citing Source:** Bourgonjon, Jeroen; De Grove, Frederik; De Smet, Cindy; et al., Acceptance of game-based learning by secondary school teachers, *COMPUTERS & EDUCATION*, vol. 67, pp. 21-35, SEP 2013 **Cited Source:** Usluel, Y. K., Askar, P., Bas, T., A structural equation model for ICT usage in higher education, *Educational Technology & Society*, vol. 11, no. 2, pp. 262–273, 2008

Not including self-citations

Table21

Table23		
A	B	C

A: web of science citations, not including self; B: citations from othersources, not including self; C: total citations from any source, not including self

**A.5. Art Works, Competitions, Prizes**

**BOX A.5.**

- Make sure that you mark art works with TEDU affiliation.
- Report both the works that were exhibited and those that have been firmly scheduled, as documented by definite commitment letters from the organizers.
- Enclose relevant documentation, such as:
  - Photocopies from exhibit brochures, announcements, gallery publications, catalogues, reviews, websites, CD covers, or any other information about the work itself.
  - Documentation and/or information concerning the organization and setting of the event: the site the work was shown; the organizer, curator, jury, and sponsor; other artists who exhibited at that site recently; the participation and selection process; any other information indicating the reputation of the art gallery/curator/organization, and the like.
  - If you won a prize in a competition, enclose the letter about the result of that competition and the prize you won. Also attach information about the organization, the jury, and the selection/refereeing process.

List art works, competitions, prizes, etc., characterizing each listing by the type of visual art (e.g. sculpture, painting, installation, graphic design, film, audiovisual production, performance art) or prize won in a competition. (attach the necessary documentation as listed in box A.5 above) *Format:* Type of exhibit, number of artists (solo, 2-person, group, etc.), title, starting and ending dates, the work was performed, sponsoring institution/person/foundation (if applicable), curator (if applicable), city, country. *Example:* Graphic design, Solo, “Studies in Space and Shape,” Sept. 2011, XYZ Exhibition Hall, ABC Foundation, Koln, Germany. with TEDU affiliation

Table24

without TEDU affiliation

Table25

**A.6. Artistic Performances, Competitions, Prizes**

**BOX A.6.**

- Make sure that you mark performances with TEDU affiliation.
- Report both the works that were performed and those that have been firmly scheduled, as documented by definite commitment letters from the organizers.
- Enclose relevant documentation, such as:

- Photocopies from brochures, announcements, programmes, catalogues, reviews, websites, CD covers, or any other information about the work itself.
- Documentation and/or information concerning the organization and setting of the event: the site the work was performed; the organizer or sponsor; other artists who performed at that site recently; the participation and selection process; any other information indicating the reputation of the organization/concert hall, and the like.
- If you won a prize in a competition, enclose the letter about the result of that competition and the prize you won. Also attach information about the organization, the jury, and the selection/refereeing process.

List artistic performances, competitions, prizes, and the like, characterizing each listing by the type of performance (e.g., concert, recital, poetry reading, dramatic role) or prize won in a competition. (attach the necessary documentation as listed in box A.6 above) *Format*: Type of performance, title (if applicable), date(s), the work was performed, where and by whom reviewed (if applicable), city, country. *Example*: Piano recital, March 30, 2011, XYZ Symphony Hall, Berlin, Germany.

with TEDU affiliation

Table26

without TEDU affiliation

Table27

### A.7. Published or aired reviews/critiques of art works or performances

List your work or performance which was reviewed by respectable art, music, or theatre critics and appeared in art-related media or journals. Please attach the review and provide information about the art critic and the source. *Format*: “Title” of review, reviewer, reviewed work, source, date. *Example*: “What Happened to Space?” H. Kroeber, critique of “Studies in Space and Shape” exhibit, Contemporary Arts, 21.05. 2011

with TEDU affiliation

Table28

without TEDU affiliation

Table29

### A.8. Graduate Student Supervision, Ma/ PhD

List the graduate students whom you supervised during the period and their research topics. *Format*: Name of student; degree; University“Title of thesis”; period of supervision; (expected) graduation date. *Example*: Mark Kohlman; M.S. TEDU; “Design and Implementation of Multi-purpose MCIS Machines”; September 2007 - June 2012; expected graduation 2012.

Ph. D.

Table30

Masters

Table31

### A.9. Patents

List patents received in your name. *Format*: “Title”; country which issued the patent; patent number; date; co-owners of patent if any. *Example*: “Non-reciprocal Wave-Translating Device”; U.S.A.; US Patent No. 3-452304; June, 2011.

Table32

### A.10. Seminars, Workshops and Lectures

List the seminars, workshops and lectures given at other universities, companies, or organizations. *Format*: “Seminar/Lecture Title”; date; place.

Table33

### A.11. Conference Presentations and Duties

List the conferences attended and the paper(s) presented or other duties rendered if any (do not list the conference here if listed under A.1.h). *Format:* Conference name; city; country; date of conference; Name of the presenter; names of the co-authors; “Title of Presentation”; other duties held during the conference (such as session chair, cluster organizer, etc.)

Table34

**A.12. Services to the Field (Academic or Arts)**

List the editorial and reviewing services you rendered to your academic or arts community and any offices held in scholarly and professional societies.

**A.12.a. Editorships and Editorial Boards of Scholarly Journals**

List the services you rendered in an editorial capacity (e.g. editor, associate editor, managing editor, and the like.) of a scholarly or professional journal. Also include memberships and services as Editorial Reviewer on Editorial Boards. *Format:* Date of appointment or election; date of termination (if applicable); editorial title; name of journal; publication sponsor.*Example:* March 2011 - ; Associate Editor; Computer Graphics; IEEE.

Table35

**A.12.b. Refereeing for Scholarly and Professional Journals**

List the scholarly or professional journals for which you served as a referee. *Format:* Date; Name of journal.

Table36

**A.12.c. Offices Held in Scholarly and Professional Societies**

List any offices held in scholarly and professional societies.*Format:* Name of organization or society; title held; start date of appointment or election; expiration date (if in progress, indicate).

Table37

**A.12.d. Refereeing for Arts Events and Competitions:** List the services you rendered to the arts community in a refereeing and selection capacity (e.g. curator, juror for a competition, etc.). *Format:* Date of appointment or election; date of termination (if applicable); title; name of event/competition; sponsor/organizer. *Example:* March – June 2011; Jury member for the International Youth Competition for Graphic Design; XYZ organization.

Table38

**A.13. Professional Awards and Honors:** List the academic honors and prizes; appointments to national and international academic boards, councils, or panels, academic degrees and other awards that are comparable indices of professional accomplishments that you received. *Format:* Name of award or honor; awarding agency/organization/foundation; date; basis for the award. *Example:* Science Award in Physics; TÜBITAK; 2012; scientific publications.

Table39

**A.14 Refereeing for Academic Promotions**

Table40

**A.15 Refereeing for Scholarly and Professional Competitions**

Table41

**A.16. Other Activities**

List any other research, scholarly and artistic activities not described elsewhere in this section.

Table42

**B.1. Course(s) Taught in the Reporting Period (i.e., in Summer 15, Fall 15 and Spring 16)**

**B.1.a. Courses taught in TEDU**

**i. List of courses taught**

Courses taught for the first time (i.e., new preparation)

Table43					
---------	--	--	--	--	--

Course Code	Section #	Course Name	Credit Hours	ECTS Credit	Student Count

Courses taught previously

Table44	Course Code	Section #	Course Name	Credit Hours	ECTS Credit	Student Count

**iii. New instructional methods and/or approaches**

Table46	Course Code	Instructional Method/Approach	Description (optional)

**iv. New assessment methods and/or approaches:**

Table47	Course Code	Assessment Method/Approach	Description (optional)

**B.1.b. Courses taught in other universities**

List the courses you taught in other universities. State the level of the course, number of students taking the course, number of contact hours per week, and attach a copy of the permission letter from TEDU to teach this course.

Table48	Course Code	Course Name	University	Level	Weekly Contact Hours	Student Count

**B.2. Educational development activities**

**B.2.a. Workshops, seminars, etc.**

List any **development activities related to your teaching** that you have participated in or undertaken in the past year (e.g. workshops on university teaching and learning, CTL activities).

Table49	Activity	Date	Location

**B.2.b. Collaboration with Colleagues** List and cooperation with colleagues on improvement of teaching - for example, review of a colleague's syllabus and course materials.

Table50	Colleague	Description of the Collaboration

**B.3. Student Contact Hours**

Write the number of hours per week spent in class in the blank cell of Table 51.

Table51

**B.4. Undergraduate Student Industrial Training or Senior/Term Project Supervision**

List the students whom you supervised in 2013 and their project topics.

*Format:* Name of the student(s), project type (Industrial/Senior/Term/other), "Topic/Name of project", status (i.e. completed or in progress), date of completion (expected date if in progress).

Table52

**B.5. Undergraduate Student Advising**

Indicate the number of students of whom you were the academic advisor during 2015. *Format:* Total number of students, brief explanation of activities carried out.

Table53

Number of Advisees	Explanation of Activities

### B.6. Students' Accomplishments

List awards, honors, publications, exhibits, performances and other noteworthy accomplishments of students you personally guided and supervised.

Table54

### B.7. Other Teaching-Related Activities

List any other teaching-related activities you were involved in at the department, Faculty, or university-wide level.

Table55

## C. SERVICES FOR THE DEPARTMENT/ FACULTY/ SCHOOL/ UNIVERSITY

### C.1. Committees/Work Groups Involved

Indicate the names of committees/work groups, responsibilities and activities undertaken, and whether completed or in progress. Format: Name of the committee/group, duration (indicate if in progress), responsibilities and activities, brief explanation.

Table56	Committee/group Name	Duration	Responsibilities	Explanation

### C.2. Other Duties Assigned by the University or Activities Carried Out for the University

List the duties/activities and whether completed or in progress. Format: Name of duty/activity, duration (indicate if in progress), responsibilities and activities, brief explanation.

Table57	Committee/group Name	Duration	Responsibilities	Explanation

## D. SERVICES FOR THE COMMUNITY/SOCIETY

List any service rendered and whether completed or in progress. Consultancy Services (Format: The entity that you are consulting to; short description of the consulting service)

Table58

Continuing Education Courses (Format: Name of the institution that you provide this service; Titles of the courses)

Table59

Committee Work (Format: Title of the committee; Number of meetings per year)

Table60

Jury, promotion, appointment

Table61

Visibility Opportunities

Table62

## E. SELF-ASSESSMENT AND FUTURE GOALS

### 1. Evaluate your performance and achievements in the past year vis á vis your own goals.

Table63

### 2. Describe your goals pertaining to your work and your contributions to your department and the university in the next two years.

Table64

### *Suggestions for Improvements to This Form:*

Describe any changes to this form which you feel would improve its evaluative sensitivity and effectiveness.



## EK 4. ÖĞRETİM ÜYESİ DERS SONU RAPORU

### Instructor's Course Assessment (Öğretim Üyesi Ders Sonu Raporu)

Semester:

Course/Section Code & Name:

Name of the Instructor:

#### **A. Topics covered/Realization of the İzlençe**

	Week	Topics
1		
2		<i>enter information only</i>
3		<i>if realization is</i>
4		<i>different than that</i>
5		<i>described in the</i>
6		<i>syllabus</i>
.		
11		

Are all of the topics cited in the İzlençe covered? If not, please explain:

Realization of the ECTS workloads (Enter instructor's assessment of the work load list in the Course

Profile; Provide students'assessment of the work load):

Remarks:

#### **B. Performance Indicators:**

No of students: ; No of drop-outs\*:

Distribution and Average (x/4.00): (Attach "Course Management System" printout)

Distribution and Average (*Not including drop-outs,FX*) (x/4.00):

\* official or unofficial leaves of absence, FX

Please include distribution of letter grades, the curve (if applicable) and the limits of each letter grade (parallel sections to be graded on a common, single curve if norm referenced assessment is used)

Attendance:

Remarks:

#### **C. Assessment of the Learning Outcomes of the Course:**

Were the course objectives achieved?

Provide assessment of students and instructor as to the achievement of course outcomes.

Please indicate which course activity (exam, presentation, project, research paper, homework, in class study, etc) aimed to achieve which learning outcome of this course?

LO.1.....

LO.2.....

LO.3.....

LO.4.....

Please indicate with which question (you have asked in the exams, in-class practices, homework assignments, etc.) you have assessed the learning outcomes of this course.

LO.1..... achieved to what extent? .....

LO.2..... achieved to what extent? .....  
LO.3..... achieved to what extent? .....  
LO.4..... achieved to what extent? .....

**D. Recommendation for Improvement:**

Are the course processes appropriate? (Course critique) Current text book; graded requirements (exams, homework, term papers,..); areas of special emphasis;

Do the course outcomes lend themselves to assessment? Identify course outcomes that do not lend themselves to effective assessment by the students or the instructor

Is the designated work load (and the resulting ECTS credit) of this course appropriate? How do you know?

**E. Student evaluation:** Please include the results of the centrally and/or individually administrated questionnaires and comment on the results of the students' assessment. If appropriate you may address students' assessment of course outcomes here.

Date:

Instructor:

## EK 5. BÖLÜM DERS DEĞERLENDİRME TUTANAĞI

### Department's Course Evaluation Form (Bölüm Ders Değerlendirme Tutanağı)

Academic Year/Term:

Course/Section Code & Name:

Name of the Instructor:

Are there contradictions between the course profile and izlence?

Are all the topics in the Syllabus covered?

Are the ECTS workloads realized? Based on what?

About the use of English language?

Comments about the distribution of grades:

Assessment of laboratory work (if applicable):

What are the most important results of the instructor and student evaluations? Which measures have to be taken to improve the course?

Compare these findings with previous years/term.

How can you describe the implementation as a whole:

Excellent

Good

Sufficient

To be improved

Insufficient

Did you note the contribution of the course to the LO's of your program?

OR Did you share the Course Assessment form (1.4) with relevant Departments?

## EK 6. PROGRAM AMAÇ-ÇIKTI BAĞLANTI MATRİSİ

### OBJECTIVES – OUTCOMES CONNECTIVITY MATRIX

OBJECTIVES → OUTCOMES ↓	1. are prepared for engineering practice or to enroll in engineering graduate degree programs	2. have mastered the fundamental notions and principles of mechanical engineering discipline, are able to independently learn various applications, examine, critically evaluate.	3. are open to team work, innovative, perform effectively through oral-written communication, are sociable and well rounded.	4. are aware of their professional and ethical responsibilities, update their knowledge and abilities to compete in the global enterprise.
1. A <u>comprehension</u> of chemistry, calculus-based physics, and advanced mathematics.				
2. A <u>comprehension</u> of statistics, linear algebra and engineering sciences (mechanics, thermodynamics, materials science).				
3. An ability <u>to apply</u> knowledge of mathematics, science, and engineering to mechanical engineering problems.				
4. A <u>comprehension</u> of professional and ethical responsibility.				
5. The broad education necessary <u>to discuss</u> the impact of engineering solutions in a global and societal context.				
6. A <u>recognition</u> of contemporary issues.				
7. An ability <u>to design</u> and <u>conduct</u> experiments, as well as <u>to analyze</u> and <u>interpret</u> data.				
8. An ability <u>to design</u> thermal and mechanical systems, components, or processes to meet desired needs.				
9. An ability <u>to identify</u> , <u>formulate</u> , and <u>solve</u> engineering problems (open ended problems/ design!).				
12. A <u>recognition</u> of the need for and an ability to engage in life-long learning.				
13. An ability <u>to use</u> modern engineering techniques, skills, and computing tools necessary for engineering practice ( use laboratory and workshop equipment to generate data, prepare ...).				

## EK 7. DERS AMAÇ-ÇIKTI BAĞLANTI MATRİSİ

COURSES - OUTCOMES CONNECTIVITY MATRIX

courses	1	2	3	4	5	6	7	8	9	10	11	12	13
120													
201													
BIO201													
211													
224			1										
241			2										
242			2										
264													
301													
302													
324			1										
336			3										
345			3										
353			4										
362			1										
423													
425													
455													
464													
491-499													
490													
CC													
HSS													
Free Elec													

## EK 8. PROGRAM ÇIKTILARINI DEĞERLENDİRME YÖNTEMLERİ

### SUMMARY OF ASSESSMENT METHODS OF PROGRAM OUTCOMES

OUTCOME	ACTION/ STRATEGY	ASSESS. METHODS	WHEN	HOW / CRITERION	WHO
<b>1</b> A <u>comprehension</u> of chemistry, calculus-based physics, and advanced mathematics.	Calculus 101,102; General Chemistry101; Physics 101,102; Differential equations(220);	Exams, Grades, ..... Transcript,  ALES, (FE , GRE, ??)  Exit survey .....	every year ..... at graduation  every year ..... at graduation .....	In class (keep one per course (Best, Median, Worst))  by inference ..... all seniors .....	instructor  QAO** ? dept. head ?
<b>2</b> A <u>comprehension</u> of statistics , linear algebra and engineering sciences (mechanics, thermodynamics, materials science).	Linear Algebra (200), Probability (230), ME241, 242, 211, 264	class survey .....  exit survey .....  Exams, Grades .....	every year ..... at graduation ..... every year .....	present in class .... all seniors ..... In class (keep one per course)	instructor dept. head ? instructor
<b>3</b> An ability <u>to apply</u> knowledge of mathematics, science, and engineering to mechanical engineering problems.	ME201, 224, 241, 242, 324, 336, 345, 353, 362	class survey .....  exit survey ..... lab reports ..... Exams, Grades .....	every year ..... at graduation ..... at junior level .... every year .....	present in class .... all seniors ..... all juniors ..... In class (keep one per course)	instructor dept. head ? ? instructor
<b>4</b> A comprehension of professional and ethical responsibility.	HSS100, Seminars, ME 224, 324, 490,	class survey .....  exit survey .....	every year ..... at graduation .....	present in class .... all seniors .....	instructor dept. head ?

Each outcome should contain **Data Summary & Evaluation** and **Program Improvements** descriptions, as well.

## EK 9. DERS PROFİLİ

TED UNIVERSITY, COURSE PROFILE			
Faculty		Department	
Course Code & Number		Course Title	
Type of Course	<input type="checkbox"/> Compulsory <input type="checkbox"/> Elective	Semester	<input type="checkbox"/> Fall <input type="checkbox"/> Spring <input type="checkbox"/> Summer
Course Credit Hours/ ECTS credits	(2+0+2) 3; 5 ECTS	Pre-requisite/ Co-requisite	
Mode of Delivery	<input type="checkbox"/> Face-to-face <input type="checkbox"/> Distance learning	Language of Instruction	<input type="checkbox"/> English <input type="checkbox"/> Turkish
Design Content of the Course	<i>if relevant for the course</i>	Computer Usage in the Course	<i>if relevant for the course</i>
Textbook/ Required Reading/ Recommended Reading			

Course Catalog Description	
Course Objectives	<i>...compulsory for engineering, optional for others...</i>
Learning Outcomes of the Course	
Extended Catalog Description	

Learning Activities & Teaching Methods	
Assessment Methods & Criteria	

<b>Student Workload</b>	
-------------------------	--

<b>Prepared By &amp; Date</b>		<b>Revision Date</b>	
-------------------------------	--	----------------------	--

**Some alternative Teaching Methods & Learning Activities**

Telling/Explaining Discussions/Debates Questioning Reading Peer Teaching Scaffolding/Coaching Demonstrating Problem Solving Inquiry Collaborating Think-Pair-Share Predict-Observe-Explain Microteaching Case Study/Scenario Analysis	Simulations & Games Video Presentations Oral Presentations/Reports Concept Mapping Brainstorming Drama/Role Playing Seminars Field Trips Guest Speakers Hands-on Activities Service Learning Web Searching Experiments Other(s): .....
--	---

**Some alternative Assessment Methods**

Test/Exam Quiz Oral Questioning Performance Project Written Oral	Observation Self-evaluation Peer Evaluation Portfolio Presentation (Oral, Poster) Other(s): .....
---	--

**Typical Student Workload**

Lectures ..... <b>52.</b> hrs Course Readings ..... <b>20.</b> hrs Workshop ..... hrs Online Discussion ..... hrs Debate ..... hrs Work Placement ..... hrs Field Trips/Visits ..... hrs Observation ..... hrs Lab Applications ..... hrs Hands-on Work ..... <b>18.</b> hrs Exams/Quizzes ..... <b>20.</b> hrs	Resource Review ..... <b>10.</b> hrs Research Review ..... <b>10.</b> hrs Report on a Topic ..... <b>10.</b> hrs Case Study Analysis ..... <b>10.</b> hrs Oral Presentation ..... <b>10.</b> hrs Poster Presentation ..... hrs Demonstration ..... hrs Web Designs ..... hrs Mock Designs ..... hrs Team Meetings..... <b>10.</b> hrs Other ..... hrs
---	---



## EK 10. DERS GERİ BİLDİRİM FORMU

Please indicate the most appropriate choice which reflects the effort you put on this course.

1. Your attendance for this course was approximately.....

100%                       75%                       50%                       25%                       0 %

2. How many hours (hrs) per week did you spend on this course on average, including attending classes, doing readings, reviewing notes, writing papers, studying for the exams and any other course-related work?

None               1-2 hrs               3-5 hrs               6-10 hrs               11-15 hrs               16-20 hrs  
 More than 20 hrs

3. Your expected grade for this course is.....

AA     BA     BB               CB     CC               DC     DD               F               FX

		Lowest				Highest	N/A (Not Applicable)
	<b>Please rate the statements below using the following scale. (1 Lowest-5 Highest) If there are items that are not applicable to the course, please indicate N/A(Not Applicable).</b>						
1	The instructor is well prepared for the classes or studio practices	1	2	3	4	5	0
2	The instructor presents course content, structure and methods of the course in an organized and understandable manner.	1	2	3	4	5	0
3	The instructor answers questions carefully and satisfactorily.	1	2	3	4	5	0
4	The instructor encourages questions and class discussions.	1	2	3	4	5	0
5	The instructor gives clear examples to explain concepts.	1	2	3	4	5	0
6	The instructor employs various teaching methods (e.g., debates, discussions, group work, and presentations).	1	2	3	4	5	0
7	The course resources are relevant and helpful (e.g., textbook, articles, presentations, visuals, texts, etc.).	1	2	3	4	5	0
8	The instructor returns exams/assignments/studio works/projects within declared time.	1	2	3	4	5	0
9	The instructor provides clear and constructive feedback/critique to my exams/papers/projects/in-class performance.	1	2	3	4	5	0
10	The instructor is open to communication with students outside of the classroom (e.g., during office hours, by appointment, e-mail or Moodle forums).	1	2	3	4	5	0
11	The exams, assignments or studio works are relevant to the topics covered in the class or studio.	1	2	3	4	5	0
12	The course learning outcomes are clearly stated at the beginning of the semester.	1	2	3	4	5	0

You can use the space below for your comments on this course.

.....  
 .....  
 .Instructor's further questions  
 .....  
 .....

## EK 11: TEDU TASLAK STRATEJİK PLAN ÇERÇEVESİ ve 2017 YILI İÇİNDE ÖNGÖRÜLEN 2. AŞAMA PLAN HAZIRLAMA SÜRECİ

TED Üniversitesi'nin amacı ilham veren ve özgün bir yükseköğretim kurumu olarak, dönüştüren ve özgürleştiren bir eğitim deneyimi sağlamak, toplum ve kent ile etkileşim içerisinde bilgi ve çözüm üretmektir.

Bu amaca ulaşmak için aşağıdaki 5 stratejik hedefi benimsiyoruz:

- 1. Dönüştüren ve özgürleştiren bir eğitim deneyimi. Nesillerin öncülerini yetiştiren bir üniversite olmak için** öğrencilerimizin çok yönlü, eleştirel düşünebilen, muhakeme edebilen, etkin iletişim kurabilen, problem çözebilen, takım çalışması yapabilen, çevreye duyarlı, sanatsal, kültürel ve sportif alanlarda etkin, entelektüel tutkuları olan, hayat boyu öğrenmeyi ilke edinmiş yetkin bireyler olarak gelişebilecekleri ortamı sağlamak; çağımızın gerektirdiği genişlik-derinlik dengesine sahip yenilikçi öğretim yöntemleri geliştirmek ve uygulamak
- 2. Etkili bilgi ve çözüm üretimi. Bilime dünya çapında katkı sunabilen ve çeşitliliği olan bir akademik ortam oluşturmak için** kendi disiplininde yol gösterici ve disiplinler-arası katkı sağlayan, öğrencileri bilgi üretim sürecine dahil eden araştırmaları teşvik etmek; kadromuzun bilimsel çalışmalarının yanı sıra, yeni ve fark yaratan öğretim metotları geliştirmesini, toplumsal problemlerin çözümüne katkı sağlayacak projeler yürütmesini, kentin ve ülkenin kültürel ve sanatsal hayatının etkin aktörleri olmasını desteklemek
- 3. Toplum ve kent ile etkileşim. Örnek bir şehir üniversitesi olmak için**, TED camiasının da desteğiyle, kent hayatının ve yönetişiminin aktif bir parçası olmak, Ankara'nın merkezindeki konumunu toplum merkezli yaratıcı çözümler geliştirmek için kullanmak, sosyal sorunların çözümü için, üniversitenin enerjisi, bilgi birikimi ve organizasyonel kapasitesini; topluluk oluşturma, kapasite geliştirme ve kolaylaştırıcılık gibi yöntemlerle kullanmak, Öncelikle bulunduğu mahalle ve komşuları ve sonrasında Ankara'nın tümü için bir topluluk merkezi işlevi üstlenmek
- 4. Uluslararasılaşma. Uluslararası alanda görünürlüğe ve tanınırlığa sahip bir yükseköğretim kurumu olmak için**, uluslararası nitelikteki programlarını etkin biçimde kullanmak, yurtdışı bağlantıları ve ortaklıkları güçlendirmeye yönelik girişimlerde bulunarak yükseköğrenim ve araştırma alanında uluslararası ve kültürlerarası bir merkez haline gelmek ve bu hedefleri uluslararası bir müfredat, uluslararası öğrenciler, ikili ve çok taraflı anlaşmalar, değişim programları ve eğitim dili olan İngilizce'nin etkin kullanımı ile gerçekleştirmek
- 5. Kurumsallaşma. Özgün ve saygın bir eğitim kurumu olmak için** şeffaf, adil ve hesap verebilir kurumsal süreçlere sahip, kalite yönetimi ve profesyonel gelişim uygulamalarında en yüksek standartlara sahip olan, etkin ve nitelikli bir yönetişime sahip olmak

## Stratejik Plan 2. Aşama Hazırlama Süreci

**Şubat, 2017**

**SP Danışma  
Grubu Toplantısı**

**Beş çalışma  
grubunun  
oluşturulması**  
(her bir stratejik eksen için)

**Mayıs 2017 ilk hafta**

**SP Danışma grubu  
ara dönem gözden  
geçirme girişimler  
arası koordinasyon**

**Haz 2017**

**Bütçe süreci ile  
koordinasyon**

**Temmuz 2017**

**Mütevelli  
heyetine  
sunum**

**Eylül 2017**

**Stratejik  
plan  
yürürlüğe  
girer**

